

## Löner för arbetare inom privat sektor 2009

Average hourly wages of manual workers in the private sector 2009

---

### I korta drag

Korrigerad 2012-08-31

2009 års uppgifter avseende timlöner per utbildningsinriktning i Tabell 7 är reviderade på grund av ett bearbetningsfel i 2009 års version av utbildningsregistret.

Den genomsnittliga timlönen (lön för arbetad tid) för arbetare i privat sektor 2009 var 137,10 kronor. Mellan 2008 och 2009 ökade den genomsnittliga timlönen (lön för arbetad tid) för arbetare inom privat sektor med 2,6 procent till 137,10 kronor. Kvinnors löner ökade i genomsnitt med 3,6 procent medan mäns löner ökade med 2,3 procent.

I dessa löneökningstal ingår, förutom faktiska löneökningar, även strukturella effekter till följd av populationsförändringar och urvalsrotation, se även avsnittet "Bra att veta". Från och med 2008 års undersökning har näringsgren klassificerats enligt Standard för svensk näringsgrensindelning 2007 (SNI 2007). Tidigare har SNI 2002 använts. Övergången till SNI 2007 stör jämförelser med tidigare års statistikuppgifter, dels p.g.a. en förändrad struktur i urvalet, dels p.g.a. att redovisningsgrupperingen efter näringsgren förändrats.

De högsta genomsnittliga timlönerna finns i gruv- och mineralutvinningsindustrin, medan hotell och restauranger har de lägsta lönerna.

Kvinnors genomsnittliga timlön (lön för arbetad tid) var 127,80 kronor och mäns var 140,50 kronor. Kvinnors genomsnittslön motsvarar 91 procent av mäns lön, vilket innebär att relationen mellan kvinnors och mäns löner, i stort sett, är oförändrad sedan föregående år. Den främsta förklaringen till löneskillnaden mellan könen är att kvinnor och män i hög grad är verksamma i olika yrken.

**Medlingsinstitutet**

National Mediation Office

Linda Holmlund  
tfn 08-545 292 40  
linda.holmlund@mi.se



**Statistiska centralbyrån**  
Statistics Sweden

Daniel Svensson  
tfn 019-17 64 04  
daniel.svensson@scb.se  
Andreas Blomquist  
tfn 019-17 65 09  
andreas.blomquist@scb.se

Statistiken har producerats av SCB på uppdrag av Medlingsinstitutet, som ansvarar för officiell statistik inom området.

ISSN 1654-2959 Serie AM – arbetsmarknad. Utkom den 25 maj 2010.  
URN:NBN:SE:SCB-2010-AM57SM1001\_pdf  
Tidigare publicering: Se avsnittet Fakta om statistiken.  
Utgivare av Statistiska meddelanden är Stefan Lundgren, SCB.

## Innehåll

<b>Statistiken med kommentarer</b>	<b>3</b>
<b>Faktaruta</b>	<b>3</b>
<b>Ålders- och könsfördelning</b>	<b>4</b>
<b>Löneutveckling 2000–2009</b>	<b>4</b>
<b>Reallöneutveckling inom industrin 1955–2009</b>	<b>4</b>
<b>Lönespridning</b>	<b>5</b>
<b>Tabeller</b>	<b>7</b>
Teckenförklaring	7
1. Genomsnittlig total timlön i kronor <b>efter region och kön</b>	7
2. Genomsnittlig total timlön och lönespridning i kronor <b>efter yrkesgrupp (SSYK) och kön</b>	8
3. Genomsnittlig timlön i kronor <b>efter yrkesgrupp (SSYK) och kön</b>	14
4. Genomsnittlig timlön i kronor <b>efter yrkesgrupp (SSYK), ålder och kön</b>	20
5. Genomsnittlig timlön i kronor <b>efter yrkesgrupp (SSYK), region och kön</b>	31
6. Antal anställda <b>efter timlöneintervall (total timlön) i kronor och kön</b>	42
7. Genomsnittlig total timlön och lönespridning i kronor m.m. <b>efter utbildningsinriktning och kön</b>	43
8. Genomsnittlig total timlön och lönespridning i kronor <b>efter utbildningsnivå och kön</b>	44
9. Genomsnittlig timlön i kronor och arbetade timmar <b>efter näringsgren, arbetstidsart och kön</b>	45
10. Genomsnittlig timlön (lön för arbetad tid), absoluta tal i kronor, löneutveckling och reallöneutveckling i procent i gruv- och tillverkningsindustrin 1952-2009 <b>efter kön</b>	57
<b>Fakta om statistiken</b>	<b>58</b>
<b>Detta omfattar statistiken</b>	<b>58</b>
Definitioner och förklaringar	59
<b>Så görs statistiken</b>	<b>61</b>
<b>Statistikens tillförlitlighet</b>	<b>61</b>
Osäkerhetskällor	61
<b>Bra att veta</b>	<b>63</b>
Annan statistik	64
<b>In English</b>	<b>65</b>
<b>Summary</b>	<b>65</b>
<b>List of tables</b>	<b>65</b>
<b>List of terms</b>	<b>66</b>

## Statistiken med kommentarer

### Faktaruta

#### Heltid och deltid

De löneuppgifter som ligger till grund för denna publikation bygger på insamlade data om såväl heltidslöner som deltidslöner.

#### Lönebegrepp

*Tid- och prestationslön* avser överenskommen fast lön, fasta tillägg, ackordskompensation och rörlig lön. I rörlig lön ingår prestations- och ackordslön, provision, tantiem o.d.

*Lön för arbetad tid* avser *Tid- och prestationslön* samt OB-/skifttillägg och tillägg för risk, smuts, värme o.d.

*Totallön* avser *Lön för arbetad tid* samt helglön, förmåner, jour- och beredskapsersättning, väntetids- och restidsersättning utanför ordinarie arbetstid.

Övertidsersättning ingår inte. Antals- och löneuppgifterna är avrundade.

#### Observera att lön och inkomst är två skilda begrepp

Inkomsten påverkas bland annat av arbetstidens längd och inkluderar även andra inkomstslag än lön. Det innebär att två personer med samma timlön kan ha olika inkomster, beroende på sin sysselsättningsgrad, eventuell frånvaro eller övertid samt övriga inkomstslag.

I detta Statistiska meddelande redovisas timlöner. Inkomststatistik redovisas bl.a. i Inkomst och förmögenhetsregistret (IoF) och Hushållens ekonomi (HEK).

#### Lön

- Är ersättning för utfört arbete under en given **tidsenhet**, till exempel månad eller timme
- Redovisas huvudsakligen som månadslön – deltidslöner omräknas till **heltidslöner**

#### Användningsområde

Begreppet lön är lämpligt att använda vid t.ex. analys av jämställdhet på arbetsmarknaden och jämförelser mellan näringsgrenar, yrkes-, ålders- och utbildningsgrupper

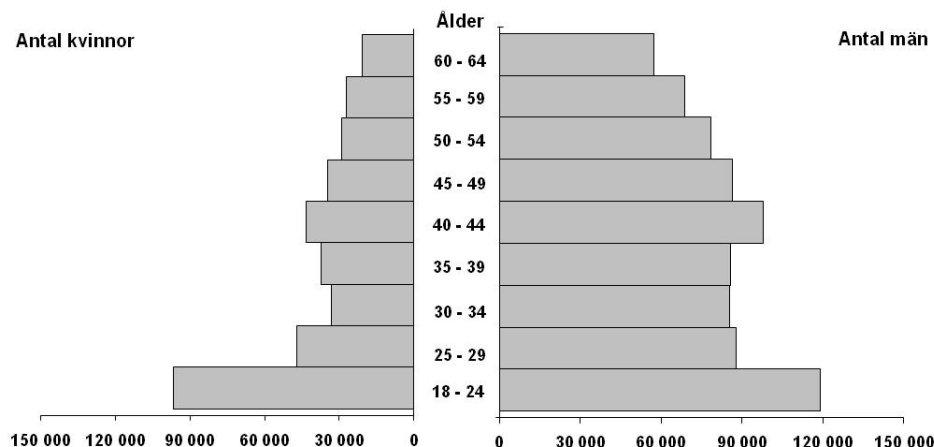
#### Inkomst

- Kan, förutom lön, inkludera kapitalinkomst, transfereringar med mera, erhållna under en given **tidsperiod**, vanligtvis ett år
- Redovisas i form av **årsinkomster**
- Påverkas till exempel av hel-/deltidsarbete, övertid och frånvaro

Begreppet inkomst kan användas för att t.ex. analysera fördelningsfrågor och budgeteffekter

## Ålders- och könsfördelning

Nedanstående diagram visar antalet arbetare uppdelat efter kön och åldersgrupp. Kvinnorna utgör endast ca 32 procent av arbetarna i privat sektor. Den minsta andelen kvinnor finns i åldrarna 60–64 år där de utgör 27 procent, medan den största andelen kvinnor finns i åldrarna 18–24 år där de utgör 45 procent av de anställda.



## Löneutveckling 2000–2009

Under perioden har kvinnors genomsnittliga timlön motsvarat ca 90 procent av mäns lön. Om hänsyn tas till olika strukturella skillnader mellan könen genom s.k. standardvägning kan en stor del av löneskillnaderna förklaras. Standardvägda uppgifter, senast för år 2008, redovisas i *Lönestrukturstatistik, hela ekonomin* på SCB:s webbplats, [www.scb.se](http://www.scb.se). År 2008 motsvarade kvinnors genomsnittliga timlön efter standardvägning 94 procent av mäns lön.

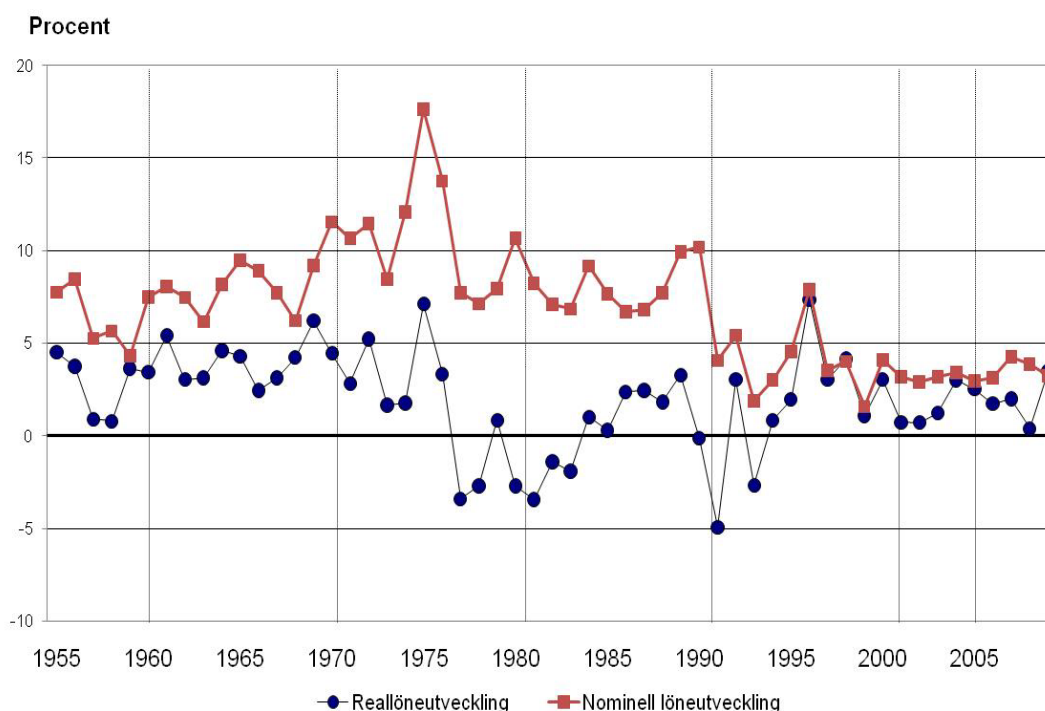
### Genomsnittlig timlön (lön för arbetad tid) och procentuell förändring sedan föregående år

År	Kvinnor		Män		Totalt	
	Lön	%	Lön	%	Lön	%
2000	93,80	2,7	105,60	4,0	102,70	3,6
2001	97,80	4,3	109,40	3,5	106,50	3,7
2002	100,50	2,8	112,60	2,9	109,60	2,9
2003	104,10	3,6	116,60	3,6	113,50	3,6
2004	107,40	3,2	120,20	3,1	117,00	3,1
2005	110,10	2,5	123,10	2,4	119,90	2,5
2006	113,70	3,3	126,80	3,0	123,50	3,0
2007	119,20	4,8	131,90	4,0	128,60	4,1
2008	123,40	3,5	137,30	4,1	133,60	3,9
2009	127,80	3,6	140,50	2,3	137,10	2,6

## Reallöneutveckling inom industrin 1955–2009

Reallöneutvecklingen, d.v.s. förändringen av lörens köpkraft med hänsyn till prisförändringar, har för arbetare inom gruv- och tillverkningsindustrin varit positiv med undantag för perioden 1977–1983 och det tidiga 90-talet. 1996 nåddes toppen med 7,4 procents reallöneökning. Därefter minskade ökningstakten t.o.m. 2002 för att åter öka fram till 2004 till följd av minskad inflation i kombination med i stort sett konstant löneökningstakt. Fram till 2008 var löneökningen avtagande, med undantag för 2007. Under 2009 medförde deflationen

3,5 procents reallöneökning. Konsumentprisindex, som har använts för att beräkna inflation och reallön, är ett genomsnitt för hela året. Diagrammet nedan visar nominell löneutveckling och reallöneutveckling mellan 1955 och 2009. Ytterligare uppgifter om löneutvecklingen inom industrin redovisas i tabell 10.



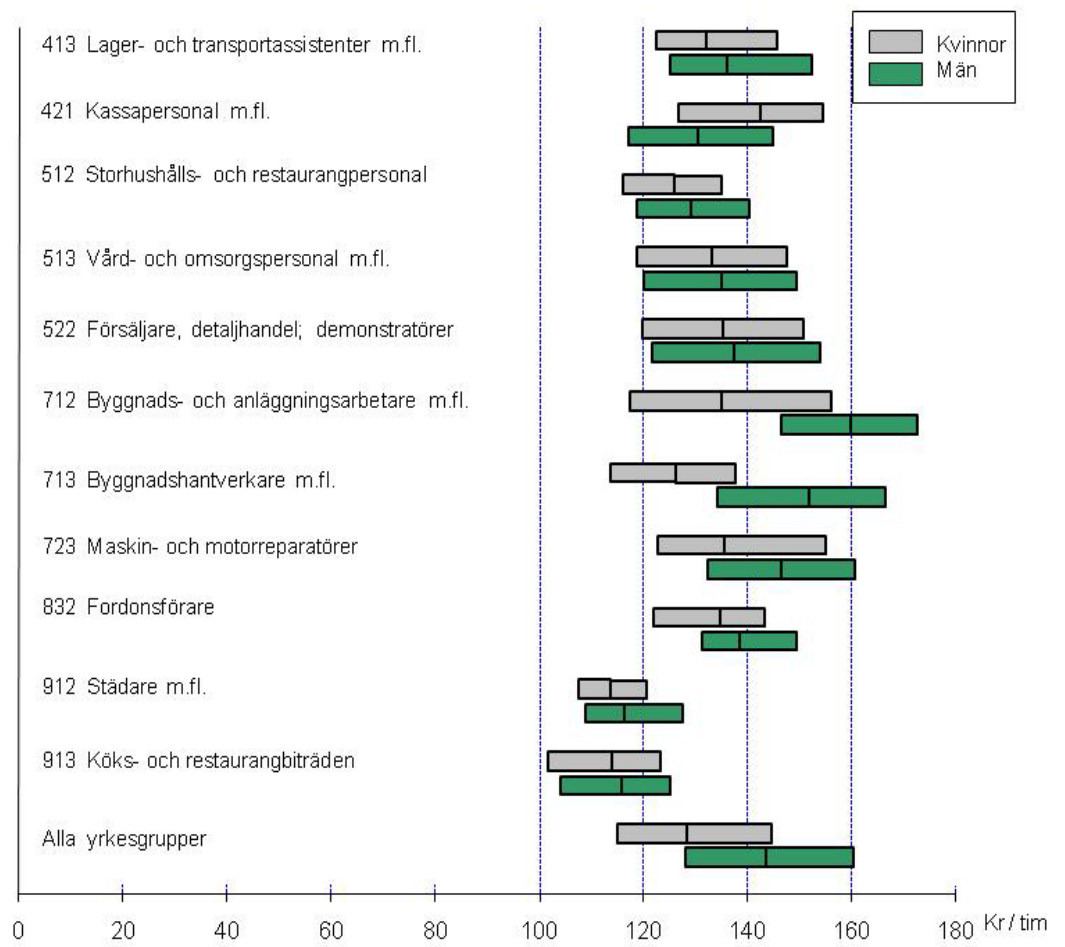
## Lönespridning

Diagrammet nedan visar lönespridningen för kvinnor och män i några utvalda yrkesgrupper. Boxarna i diagrammet anger undre kvartilen (vänstra kanten av boxen), medianen (linjen i boxen) samt övre kvartilen (högra kanten av boxen). Med undre kvartil, median och övre kvartil menas att 25, 50 respektive 75 procent av individerna har en lägre lön än värdet.

Lönespridningen är betydligt mindre bland arbetare än bland tjänstemän. Kvoten mellan den övre och den undre kvartilen är 1,28 för arbetare mot 1,58 för tjänstemän i privat sektor.

Lönebegreppet i diagrammet är *Totallön*. Diagrammet ger en fingervisning om hur lönespridningen ser ut, men utan vetskap om de bakomliggande strukturerna i respektive yrkesgrupp är det vanskligt att tolka skillnader mellan kvinnor och män i en yrkesgrupp. De kan till exempel bero på att kvinnor och män återfinns inom olika yrken med olika lönenivåer. Skillnader i ålderssammansättning eller utbildning är andra exempel på faktorer som förklarar löneskillnader mellan olika grupper.

Uppgifterna i tabellerna i denna publikation indelas enligt Standard för svensk yrkesklassificering (SSYK) på tresiffrig nivå (yrkesgrupper). Uppgifter fördelade på SSYK fyrsiffrig nivå (yrke) avseende 2009 publiceras i statistikdatabasen på [www.scb.se](http://www.scb.se) i samband med publiceringen av detta Statistiska meddelande, samt tillsammans med statistiken för offentlig sektor i *Lönestrukturstatistik, hela ekonomin* i september 2010.



Tolka diagrammet så här:



Undre  
kvartil

Median

Övre  
kvartil

Undre kvartil - 25 procent av individerna har lägre lön

Median - 50 procent av individerna har lägre lön

Övre kvartil - 75 procent av individerna har lägre lön

# Tabeller

## Teckenförklaring

Explanation of symbols

..	Uppgift inte tillgänglig, för osäker för att anges eller bortagen av sekretesskäl	Data not available, too uncertain or not published for reasons of confidentiality
----	---	---

### 1. Privat sektor, arbetare 2009. **Genomsnittlig total timlön i kronor efter region<sup>1</sup> och kön**

1. Private sector, manual workers 2009. Average hourly wages in SEK by region and sex

Region	Antal			Total timlön		
	Kvinnor	Män	Totalt	Kvinnor	Män	Totalt
Samtliga	368 900	766 200	1 135 100	131,80	146,40	142,40
1 Stockholm	86 800	152 300	239 100	132,50	146,40	142,20
2 Östra Mellansverige	57 900	124 000	181 900	131,50	146,40	142,40
3 Småland med öarna	32 800	84 300	117 100	132,00	142,90	140,30
4 Sydsverige	54 200	104 500	158 700	130,20	145,10	140,70
5 Västsverige	79 000	157 200	236 200	132,20	147,50	143,20
6 Norra Mellansverige	29 400	73 900	103 300	131,80	147,70	144,00
7 Mellersta Norrland	12 600	27 900	40 500	131,20	144,70	141,30
8 Övre Norrland	16 300	42 000	58 400	132,90	151,20	146,80

1) Regionerna är indelade enligt följande: 1: Stockholms län, 2: Södermanlands, Uppsala, Västmanlands, Örebro och Östergötlands län, 3: Gotlands, Kalmar, Kronobergs och Jönköpings län, 4: Blekinge och Skåne län, 5: Västra Götalands och Hallands län, 6: Gävleborgs, Dalarnas och Värmlands län, 7: Jämtlands och Västernorrlands län, 8: Norrbottens och Västerbottens län. Kvaliteten på denna variabel kan vara bristfällig, dels p.g.a. att urvalet inte tar hänsyn till region, dels p.g.a. samredovisning, d.v.s. att all personal på företaget redovisas på en region.

## 2. Privat sektor, arbetare 2009<sup>1</sup>. Genomsnittlig total timlön och lönespridning i kronor efter yrkesgrupp (SSYK) och kön

2. Private sector, manual workers 2009. Average total hourly wages and wage dispersion in SEK by occupational group (SSYK) and sex

För förklaring av spridningsmått se Fakta om statistiken, avsnitt Detta omfattar statistiken – Statistiska mått.

SSYK	Yrkesgrupp	Kön	Antal	Total timlön			
				Genomsnitt	Undre kvartil	Median	Övre kvartil
	Samtliga	Kvinnor	368 900	131,80	115,00	128,20	144,50
		Män	766 200	146,40	128,00	143,40	160,40
		Totalt	1 135 100	142,40	122,20	138,10	156,00
413	Lager- och transportassistenter m.fl.	Kvinnor	6 700	136,30	122,50	132,00	145,60
		Män	31 600	141,50	125,00	136,10	152,40
		Totalt	38 400	140,60	124,30	135,30	151,10
419	Övrig kontorspersonal	Kvinnor	4 100	134,50	113,60	136,90	150,80
		Män	..	128,60	105,00	125,00	142,00
		Totalt	6 200	132,60	113,40	132,20	150,00
421	Kassapersonal m.fl.	Kvinnor	14 400	140,30	126,70	142,30	154,50
		Män	2 500	134,60	117,20	130,50	144,90
		Totalt	17 000	139,50	125,20	140,50	153,60
422	Kundinformatörer	Kvinnor	9 000	130,30	115,00	129,10	139,60
		Män	4 100	140,60	127,70	138,40	155,00
		Totalt	13 100	133,70	118,70	131,70	143,70
512	Storhushålls- och restaurangpersonal	Kvinnor	20 700	126,20	116,10	126,00	135,00
		Män	19 100	130,60	118,80	129,10	140,20
		Totalt	39 800	128,50	116,70	127,30	137,20
513	Vård- och omsorgspersonal m.fl.	Kvinnor	24 900	136,20	118,80	133,00	147,50
		Män	8 000	136,70	120,00	135,00	149,40
		Totalt	33 000	136,30	119,40	133,30	148,00
514	Frisörer och annan servicepersonal (personliga tjänster)	Kvinnor	5 300	133,10	119,00	130,30	146,70
		Män	600	133,70	121,30	139,00	158,10
		Totalt	5 900	133,20	119,20	131,80	147,60
515	Säkerhetspersonal	Kvinnor	4 400	138,00	130,90	138,40	150,50
		Män	12 900	143,20	131,50	144,10	156,70
		Totalt	17 300	141,90	131,50	142,30	155,20
522	Försäljare, detaljhandel; demonstratörer m.fl.	Kvinnor	113 700	136,40	119,70	135,30	150,60
		Män	59 400	139,50	121,70	137,30	154,00
		Totalt	173 100	137,50	120,10	135,90	151,80

1) Vid jämförelser med tidigare år kan skattningarna för vissa grupper ha ändrats kraftigt p.g.a. strukturella förändringar och/eller rotation i urvalet.



**2. forts**

SSYK	Yrkesgrupp	Kön	Antal	Total timlön			
				Genomsnitt	Undre kvartil	Median	Övre kvartil
611	Växtodlare inom jordbruk och trädgård	Kvinnor	2 800	123,70	111,80	119,90	132,00
		Män	6 800	127,10	114,70	124,90	138,80
		Totalt	9 600	126,20	113,60	124,60	136,10
612	Djuruppfödare och djurskötare	Kvinnor	3 700	118,60	105,20	114,40	127,90
		Män	2 500	120,70	107,70	118,00	130,40
		Totalt	6 100	119,60	105,50	115,00	128,40
613	Växtodlare och djuruppfödare (blandad drift)	Kvinnor	..	..	..	..	..
		Män	..	..	..	..	..
		Totalt	..	..	..	..	..
614	Skogsbrukare	Kvinnor	200	136,10	117,90	129,90	149,60
		Män	2 700	139,40	125,50	136,60	149,40
		Totalt	2 900	139,20	125,50	136,40	149,40
711	Gruv- och bergarbetare, stenhuggare	Kvinnor	..	..	..	..	..
		Män	1 800	202,20	165,30	211,70	237,20
		Totalt	1 900	200,80	162,30	211,70	236,10
712	Byggnads- och anläggningsarbetare m.fl.	Kvinnor	900	137,80	117,30	135,00	156,00
		Män	77 900	159,20	146,40	159,70	172,60
		Totalt	78 700	159,10	145,60	159,50	172,40
713	Byggnadshantverkare m.fl.	Kvinnor	3 000	130,80	113,60	126,20	137,60
		Män	63 400	152,10	134,20	151,80	166,40
		Totalt	66 300	151,30	132,90	150,80	165,50
714	Målare, lackerare, skorstensfejare m.fl.	Kvinnor	1 200	129,40	112,30	125,80	147,60
		Män	20 100	141,70	125,70	143,40	156,70
		Totalt	21 300	141,10	125,00	143,00	156,30
721	Gjutare, svetsare, plåtslagare m.fl.	Kvinnor	500	139,70	129,00	137,40	147,70
		Män	20 700	148,20	135,50	146,40	158,20
		Totalt	21 200	148,00	135,30	146,40	158,10
722	Smeder, verktygsmakare m.fl.	Kvinnor	..	132,90	118,60	119,60	142,90
		Män	6 400	149,90	138,40	148,80	160,10
		Totalt	6 800	149,00	136,70	147,70	159,40
723	Maskin- och motorreparatörer	Kvinnor	700	140,80	122,70	135,60	155,00
		Män	40 600	148,70	132,20	146,40	160,60
		Totalt	41 200	148,60	132,20	146,40	160,50

**2. forts**

SSYK	Yrkesgrupp	Kön	Antal	Total timlön			
				Genomsnitt	Undre kvartil	Median	Övre kvartil
724	Elmontörer, tele- och elektronikreparatörer m.fl.	Kvinnor	700	132,30	115,10	130,70	141,10
		Män	15 900	154,80	132,80	150,80	170,00
		Totalt	16 500	154,00	131,50	150,10	169,70
731	Finmekaniker m.fl.	Kvinnor	..	..	..	..	..
		Män	1 100	159,60	139,30	157,50	174,70
		Totalt	1 200	156,90	132,70	154,00	174,70
732	Drejare, glashyttarbetare, dekormålare m.fl.	Kvinnor	..	..	..	..	..
		Män	..	143,70	136,30	143,00	160,70
		Totalt	..	139,50	124,90	137,00	157,00
734	Grafiker m.fl.	Kvinnor	1 500	143,40	125,90	139,20	153,30
		Män	2 700	153,80	125,70	148,10	178,50
		Totalt	4 100	150,30	125,70	143,40	168,20
741	Slaktare, bagare, konditorer m.fl.	Kvinnor	..	130,40	111,00	127,40	149,20
		Män	..	142,20	..	139,40	159,90
		Totalt	6 400	138,80	..	133,70	156,80
742	Möbelsnickare, modellsnickare m.fl.	Kvinnor	..	..	..	..	..
		Män	1 600	131,50	122,70	130,80	138,80
		Totalt	1 800	131,20	123,00	130,30	138,70
743	Skräddare, tillskärare, tapetserare m.fl.	Kvinnor	800	125,50	116,20	124,00	132,10
		Män	400	133,70	119,40	129,20	139,70
		Totalt	1 200	128,50	117,30	127,70	134,80
811	Malmförädlingsoperatörer, brunnsborrare m.fl.	Kvinnor	..	..	..	..	..
		Män	..	189,10	152,10	192,60	220,30
		Totalt	..	187,30	150,60	192,60	220,30
812	Processoperatörer vid stål- och metallverk	Kvinnor	1 200	165,80	145,50	170,10	185,90
		Män	9 400	165,20	145,50	164,70	188,70
		Totalt	10 600	165,20	145,50	165,30	188,30
813	Processoperatörer, glas- och keramiska produkter	Kvinnor	200	155,70	136,00	158,70	178,90
		Män	700	156,90	143,60	156,70	183,10
		Totalt	900	156,70	142,20	156,90	181,10
814	Processoperatörer, trä- och pappersindustri	Kvinnor	2 000	168,90	147,90	171,00	187,50
		Män	15 600	173,80	152,00	177,40	198,60
		Totalt	17 600	173,30	151,50	176,50	197,40

**2. forts**

SSYK	Yrkesgrupp	Kön	Antal	Total timlön			
				Genomsnitt	Undre kvartil	Median	Övre kvartil
815	Processoperatörer, kemisk basindustri	Kvinnor	700	171,90	148,20	173,30	196,20
		Män	4 400	187,80	162,00	191,20	216,70
		Totalt	5 100	185,70	159,80	189,00	214,80
816	Driftmaskinister m.fl.	Kvinnor	200	180,30	148,40	165,50	204,40
		Män	2 200	173,90	148,90	167,30	199,30
		Totalt	2 400	174,30	148,90	167,10	200,00
817	Industrirobotoperatörer	Kvinnor	..	..	..	..	..
		Män	700	164,70	144,20	161,30	185,70
		Totalt	800	163,20	141,10	159,70	184,40
821	Maskinoperatörer, metall- och mineral-behandling	Kvinnor	3 900	143,50	125,70	140,50	158,50
		Män	34 200	150,40	134,50	148,10	163,60
		Totalt	38 100	149,80	133,80	147,30	163,10
822	Maskinoperatörer, kemisk-teknisk industri	Kvinnor	3 300	145,30	126,40	143,50	162,60
		Män	6 800	148,50	130,00	144,80	162,30
		Totalt	10 000	147,50	129,10	144,30	162,40
823	Maskinoperatörer, gummi- och plastindustri	Kvinnor	2 700	137,00	123,50	134,80	150,40
		Män	6 800	150,10	132,50	145,90	163,40
		Totalt	9 400	146,60	128,60	142,70	159,50
824	Maskinoperatörer, trävaruindustri	Kvinnor	1 600	140,10	122,40	136,60	150,60
		Män	8 100	142,80	130,70	140,50	151,10
		Totalt	9 700	142,40	130,00	140,40	151,00
825	Maskinoperatörer, grafisk industri, pappersvaruindustri	Kvinnor	1 400	142,80	123,60	138,00	161,50
		Män	6 900	162,10	141,10	159,10	182,30
		Totalt	8 300	158,90	136,50	157,00	178,50
826	Maskinoperatörer, textil-, skinn- och läderindustri	Kvinnor	2 200	124,60	115,10	120,50	131,30
		Män	1 900	140,20	123,80	137,50	154,80
		Totalt	4 000	132,10	117,10	127,30	143,40
827	Maskinoperatörer, livsmedelsindustri m.m.	Kvinnor	6 200	137,80	119,50	135,80	150,60
		Män	9 200	144,20	127,50	143,20	159,80
		Totalt	15 400	141,80	123,40	140,30	155,80
828	Montörer	Kvinnor	7 700	134,20	120,60	130,50	142,20
		Män	27 100	143,90	129,70	142,20	153,20
		Totalt	34 900	141,80	127,00	139,60	151,10

**2. forts**

SSYK	Yrkesgrupp	Kön	Antal	Total timlön			
				Genomsnitt	Undre kvartil	Median	Övre kvartil
829	Övriga maskinoperatörer och montörer	Kvinnor	6 100	140,70	125,50	136,40	152,00
		Män	18 800	147,50	131,50	144,50	159,80
		Totalt	24 900	145,90	129,60	142,80	157,80
831	Lokförare m.fl.	Kvinnor	..	..	..	..	..
		Män	..	..	..	..	..
		Totalt	..	..	..	..	..
832	Fordonsförare	Kvinnor	7 200	134,80	121,80	134,70	143,30
		Män	75 700	140,80	131,30	138,50	149,30
		Totalt	82 900	140,30	130,60	138,10	148,90
833	Maskinförare	Kvinnor	1 100	144,40	124,00	141,60	153,00
		Män	24 000	145,30	131,50	143,00	159,70
		Totalt	25 100	145,30	130,90	143,00	159,20
912	Städare m.fl.	Kvinnor	38 600	116,60	107,50	113,70	120,60
		Män	13 300	120,50	108,90	116,40	127,60
		Totalt	51 900	117,70	107,50	114,50	121,90
913	Köks- och restaurangbiträden	Kvinnor	27 000	114,80	101,50	113,90	123,10
		Män	15 600	117,00	104,00	115,70	125,00
		Totalt	42 600	115,60	102,20	114,90	123,80
914	Tidningsdistributörer, vaktmästare m.fl.	Kvinnor	1 100	119,20	110,00	116,50	127,00
		Män	4 400	128,60	116,60	124,20	142,60
		Totalt	5 500	127,20	115,00	122,80	138,20
915	Renhållnings- och återvinningsarbetare	Kvinnor	..	137,80	121,70	131,60	151,50
		Män	7 000	142,50	129,20	139,10	152,40
		Totalt	7 600	142,20	129,20	138,80	152,40
919	Övrigt servicearbete utan krav på särskild yrkesutbildning	Kvinnor	..	..	..	..	..
		Män	..	..	..	..	..
		Totalt	..	..	..	..	..
921	Medhjälpare inom jordbruk, trädgård, skogsbruk och fisk	Kvinnor	..	112,50	98,80	109,60	120,90
		Män	2 200	114,30	101,60	110,60	128,50
		Totalt	3 600	113,70	100,60	110,00	125,50
931	Grovarbetare inom bygg och anläggning	Kvinnor	..	..	..	..	..
		Män	..	140,00	127,90	144,20	154,80
		Totalt	..	140,00	127,90	144,10	154,80

**2. forts**

SSYK	Yrkesgrupp	Kön	Antal	Total timlön			
				Genomsnitt	Undre kvartil	Median	Övre kvartil
932	Handpaketerare och andra fabriksarbetare	Kvinnor	7 400	129,90	118,80	126,40	137,90
		Män	13 600	136,70	122,80	133,20	148,50
		Totalt	21 100	134,40	121,00	130,80	145,40
933	Godshanterare, expressbud m.fl.	Kvinnor	..	138,10	123,60	135,20	149,30
		Män	10 500	156,20	133,60	149,00	165,60
		Totalt	12 000	154,00	131,50	147,00	163,00
999	Yrke okänt	Kvinnor	..	127,50	101,40	108,60	130,00
		Män	..	153,10	118,30	..	178,50
		Totalt	..	148,60	111,00	..	..

### 3. Privat sektor, arbetare 2009<sup>1</sup>. **Genomsnittlig timlön i kronor efter yrkesgrupp (SSYK) och kön**

#### 3. Private sector, manual workers 2009. Average hourly wages in SEK by occupational group (SSYK) and sex

KI=konfidensintervall. För förklaring av konfidensintervall se Fakta om statistiken, avsnitt Statistikens tillförlitlighet-Redovisning av osäkerhetsmått.

SSYK	Yrkesgrupp	Kön	Antal	95% KI för Antal	Tid- och prestationslön	Lön för arbetad tid	Totallön	95% KI för Totallön
	Samtliga	Kvinnor	368 900	± 14 998	118,90	127,80	131,80	± 0,79
		Män	766 200	± 19 458	134,90	140,50	146,40	± 0,72
		Totalt	1 135 100	± 26 328	130,50	137,10	142,40	± 0,61
413	Lager- och transportassistenter m.fl.	Kvinnor	6 700	± 804	126,00	131,50	136,30	± 1,42
		Män	31 600	± 3 351	129,60	136,30	141,50	± 1,81
		Totalt	38 400	± 3 888	129,00	135,50	140,60	± 1,65
419	Övrig kontorspersonal	Kvinnor	4 100	± 1 224	128,80	130,00	134,50	± 6,33
		Män	..	..	124,20	124,80	128,60	± 6,17
		Totalt	6 200	± 1 761	127,30	128,30	132,60	± 5,14
421	Kassapersonal m.fl.	Kvinnor	14 400	± 3 939	117,00	138,70	140,30	± 3,35
		Män	2 500	± 599	114,80	132,20	134,60	± 2,80
		Totalt	17 000	± 4 183	116,70	137,80	139,50	± 3,10
422	Kundinformatörer	Kvinnor	9 000	± 2 341	119,10	124,70	130,30	± 3,44
		Män	4 100	± 1 425	126,00	134,50	140,60	± 6,60
		Totalt	13 100	± 3 269	121,40	127,90	133,70	± 4,11
512	Storhushålls- och restaurangpersonal	Kvinnor	20 700	± 3 519	116,00	120,40	126,20	± 2,62
		Män	19 100	± 3 840	120,50	124,50	130,60	± 3,12
		Totalt	39 800	± 6 561	118,40	122,50	128,50	± 2,49
513	Vård- och omsorgspersonal m.fl.	Kvinnor	24 900	± 3 134	121,50	131,20	136,20	± 3,09
		Män	8 000	± 1 215	121,00	131,80	136,70	± 4,10
		Totalt	33 000	± 4 057	121,40	131,40	136,30	± 3,09
514	Frisörer och annan servicepersonal (personliga tjänster)	Kvinnor	5 300	± 971	126,10	128,90	133,10	± 4,24
		Män	600	± 236	126,50	128,70	133,70	± 12,61
		Totalt	5 900	± 1 021	126,20	128,90	133,20	± 4,03
515	Säkerhetspersonal	Kvinnor	4 400	± 406	125,20	133,00	138,00	± 1,52
		Män	12 900	± 1 508	127,60	137,90	143,20	± 1,30
		Totalt	17 300	± 1 771	126,90	136,60	141,90	± 1,27
522	Försäljare, detaljhandel; demonstratörer m.fl.	Kvinnor	113 700	± 11 782	118,50	134,50	136,40	± 1,86
		Män	59 400	± 6 737	124,00	135,50	139,50	± 2,36
		Totalt	173 100	± 15 101	120,50	134,90	137,50	± 1,64

1) Vid jämförelser med tidigare år kan skattningarna för vissa grupper ha ändrats kraftigt p.g.a. strukturella förändringar och/eller rotation i urvalet.

**3. forts**

SSYK	Yrkesgrupp	Kön	Antal	95% KI för Antal	Tid- och presta- tions- lön	Lön för arbetad tid	Totallön	95% KI för Totallön
611	Växtodlare inom jordbruk och trädgård	Kvinnor	2 800 ±	794	117,90	119,30	123,70	± 4,52
		Män	6 800 ±	1 657	122,00	122,30	127,10	± 3,27
		Totalt	9 600 ±	2 112	120,80	121,50	126,20	± 3,00
612	Djuruppfödare och djurskötare	Kvinnor	3 700 ±	982	111,20	115,40	118,60	± 3,94
		Män	2 500 ±	687	112,50	117,10	120,70	± 4,96
		Totalt	6 100 ±	1 424	111,80	116,10	119,60	± 3,42
613	Växtodlare och djuruppfödare (blandad drift)	Kvinnor	..	..	..	..	..	..
		Män	..	..	..	..	..	..
		Totalt	..	..	..	..	..	..
614	Skogsbrukare	Kvinnor	200 ±	25	124,40	131,30	136,10	± 2,55
		Män	2 700 ±	699	130,60	135,20	139,40	± 3,13
		Totalt	2 900 ±	709	130,20	135,00	139,20	± 3,00
711	Gruv- och bergarbetare, stenhuggare	Kvinnor	..	..	..	..	..	..
		Män	1 800 ±	275	174,00	194,10	202,20	± 10,20
		Totalt	1 900 ±	276	172,80	192,80	200,80	± 9,42
712	Byggnads- och anläggningsarbetare m.fl.	Kvinnor	900 ±	255	131,50	132,70	137,80	± 7,01
		Män	77 900 ±	10 292	152,60	153,50	159,20	± 4,18
		Totalt	78 700 ±	10 350	152,50	153,30	159,10	± 4,15
713	Byggnadshantverkare m.fl.	Kvinnor	3 000 ±	675	123,40	125,50	130,80	± 3,76
		Män	63 400 ±	7 846	143,90	144,50	152,10	± 1,87
		Totalt	66 300 ±	7 978	143,20	143,80	151,30	± 1,84
714	Målare, lackerare, skorstensfejare m.fl.	Kvinnor	1 200 ±	355	120,50	124,00	129,40	± 8,49
		Män	20 100 ±	7 743	135,70	137,50	141,70	± 10,30
		Totalt	21 300 ±	7 861	135,00	136,90	141,10	± 9,70
721	Gjutare, svetsare, plåtslagare m.fl.	Kvinnor	500 ±	151	130,50	134,30	139,70	± 2,53
		Män	20 700 ±	3 230	140,70	142,40	148,20	± 1,75
		Totalt	21 200 ±	3 260	140,50	142,30	148,00	± 1,71
722	Smeder, verktygsmakare m.fl.	Kvinnor	..	..	124,70	127,80	132,90	± 8,90
		Män	6 400 ±	1 014	141,80	144,30	149,90	± 3,27
		Totalt	6 800 ±	1 051	140,80	143,30	149,00	± 3,30
723	Maskin- och motorreparatörer	Kvinnor	700 ±	139	128,60	134,80	140,80	± 4,77
		Män	40 600 ±	3 203	138,60	141,50	148,70	± 1,58
		Totalt	41 200 ±	3 225	138,50	141,40	148,60	± 1,55

**3. forts**

SSYK	Yrkesgrupp	Kön	Antal	95% KI för Antal	Tid- och presta- tions- lön	Lön för arbetad tid	Totallön	95% KI för Totallön
724	Elmontörer, tele- och elektronikrepa- törer m.fl.	Kvinnor	700 ±	133	119,80	125,20	132,30	± 3,51
		Män	15 900 ±	3 284	140,90	145,60	154,80	± 5,21
		Totalt	16 500 ±	3 302	140,10	144,90	154,00	± 5,09
731	Finmekaniker m.fl.	Kvinnor	..	..	..	..	..	..
		Män	1 100 ±	360	146,50	150,60	159,60	± 10,73
		Totalt	1 200 ±	382	144,50	148,30	156,90	± 9,83
732	Drejare, glashytttearbetare, dekora- tionsmålare m.fl.	Kvinnor	..	..	..	..	..	..
		Män	..	..	136,50	138,30	143,70	± 8,60
		Totalt	..	..	132,80	134,50	139,50	± 10,23
734	Grafiker m.fl.	Kvinnor	1 500 ±	275	133,90	137,60	143,40	± 5,37
		Män	2 700 ±	567	140,70	148,10	153,80	± 7,97
		Totalt	4 100 ±	689	138,40	144,50	150,30	± 5,73
741	Slaktare, bagare, konditorer m.fl.	Kvinnor	..	..	119,60	127,00	130,40	± 11,16
		Män	..	..	131,70	137,40	142,20	± 10,77
		Totalt	6 400 ±	2 413	128,30	134,50	138,80	± 8,26
742	Möbelsnickare, modellsnickare m.fl.	Kvinnor	..	..	..	..	..	..
		Män	1 600 ±	574	125,30	126,50	131,50	± 4,42
		Totalt	1 800 ±	696	125,00	126,20	131,20	± 4,22
743	Skräddare, tillskärare, tapetserare m.fl.	Kvinnor	800 ±	240	120,60	121,00	125,50	± 4,01
		Män	400 ±	134	128,50	128,80	133,70	± 7,66
		Totalt	1 200 ±	307	123,50	123,90	128,50	± 4,48
811	Malmförädlingsoperatörer, brunnsbor- rare m.fl.	Kvinnor	..	..	..	..	..	..
		Män	..	..	160,30	174,80	189,10	± 12,21
		Totalt	..	..	159,00	173,60	187,30	± 12,74
812	Processoperatörer vid stål- och metall- verk	Kvinnor	1 200 ±	136	140,20	159,50	165,80	± 2,06
		Män	9 400 ±	722	142,20	158,70	165,20	± 2,38
		Totalt	10 600 ±	797	142,00	158,80	165,20	± 2,18
813	Processoperatörer, glas- och keramis- ka produkter	Kvinnor	200 ±	49	133,50	149,90	155,70	± 3,95
		Män	700 ±	181	134,20	148,30	156,90	± 4,48
		Totalt	900 ±	212	134,00	148,50	156,70	± 4,14
814	Processoperatörer, trä- och pappersin- dustri	Kvinnor	2 000 ±	227	134,30	163,20	168,90	± 2,98
		Män	15 600 ±	1 227	139,20	167,60	173,80	± 3,04
		Totalt	17 600 ±	1 313	138,70	167,10	173,30	± 2,81



**3. forts**

SSYK	Yrkesgrupp	Kön	Antal	95% KI för Antal	Tid- och presta- tions- lön	Lön för arbetad tid	Totallön	95% KI för Totallön
815	Processoperatörer, kemisk basindustri	Kvinnor	700 ±	79	141,60	165,60	171,90	± 3,93
		Män	4 400 ±	501	152,50	180,40	187,80	± 3,69
		Totalt	5 100 ±	544	151,00	178,40	185,70	± 3,53
816	Driftmaskinister m.fl.	Kvinnor	200 ±	13	152,00	172,00	180,30	± 2,97
		Män	2 200 ±	506	150,40	164,20	173,90	± 6,83
		Totalt	2 400 ±	510	150,50	164,70	174,30	± 6,49
817	Industrirobotoperatörer	Kvinnor	..	..	..	..	..	..
		Män	700 ±	165	144,80	157,60	164,70	± 6,54
		Totalt	800 ±	193	144,00	156,30	163,20	± 6,97
821	Maskinoperatörer, metall- och mineral- behandling	Kvinnor	3 900 ±	474	131,50	138,30	143,50	± 2,70
		Män	34 200 ±	2 847	138,00	144,40	150,40	± 1,74
		Totalt	38 100 ±	3 066	137,40	143,90	149,80	± 1,72
822	Maskinoperatörer, kemisk-teknisk industri	Kvinnor	3 300 ±	418	126,70	139,70	145,30	± 3,75
		Män	6 800 ±	1 007	133,30	142,40	148,50	± 4,15
		Totalt	10 000 ±	1 230	131,30	141,50	147,50	± 3,29
823	Maskinoperatörer, gummi- och plastin- dustri	Kvinnor	2 700 ±	634	122,40	131,50	137,00	± 6,42
		Män	6 800 ±	973	132,40	143,90	150,10	± 2,54
		Totalt	9 400 ±	1 528	129,70	140,50	146,60	± 3,62
824	Maskinoperatörer, trävaruindustri	Kvinnor	1 600 ±	402	127,40	135,20	140,10	± 3,56
		Män	8 100 ±	1 122	130,90	137,70	142,80	± 2,97
		Totalt	9 700 ±	1 331	130,40	137,30	142,40	± 2,75
825	Maskinoperatörer, grafisk industri, pappersvaruindustri	Kvinnor	1 400 ±	266	125,80	137,60	142,80	± 3,89
		Män	6 900 ±	802	141,20	155,90	162,10	± 2,97
		Totalt	8 300 ±	960	138,70	152,90	158,90	± 2,85
826	Maskinoperatörer, textil-, skinn- och läderindustri	Kvinnor	2 200 ±	280	117,50	120,10	124,60	± 2,04
		Män	1 900 ±	205	127,10	134,80	140,20	± 1,95
		Totalt	4 000 ±	403	122,10	127,20	132,10	± 1,85
827	Maskinoperatörer, livsmedelsindustri m.m.	Kvinnor	6 200 ±	1 073	122,10	132,80	137,80	± 3,97
		Män	9 200 ±	1 206	126,50	138,30	144,20	± 3,27
		Totalt	15 400 ±	1 994	124,90	136,20	141,80	± 3,24
828	Montörer	Kvinnor	7 700 ±	719	125,90	128,70	134,20	± 1,49
		Män	27 100 ±	3 522	134,70	137,60	143,90	± 1,39
		Totalt	34 900 ±	3 696	132,90	135,70	141,80	± 1,28

**3. forts**

SSYK	Yrkesgrupp	Kön	Antal	95% KI för Antal	Tid- och presta- tions- lön	Lön för arbetad tid	Totallön	95% KI för Totallön
829	Övriga maskinoperatörer och montörer	Kvinnor	6 100 ±	534	129,10	135,30	140,70	± 1,46
		Män	18 800 ±	1 818	135,60	141,40	147,50	± 1,51
		Totalt	24 900 ±	2 221	134,10	140,00	145,90	± 1,45
831	Lokförare m.fl.	Kvinnor	..	..	..	..	..	..
		Män	..	..	..	..	..	..
		Totalt	..	..	..	..	..	..
832	Fordonsförare	Kvinnor	7 200 ±	1 831	124,80	130,30	134,80	± 3,22
		Män	75 700 ±	8 745	129,20	135,80	140,80	± 1,74
		Totalt	82 900 ±	9 774	128,90	135,40	140,30	± 1,74
833	Maskinförare	Kvinnor	1 100 ±	385	128,50	139,00	144,40	± 4,21
		Män	24 000 ±	4 227	135,20	139,90	145,30	± 3,15
		Totalt	25 100 ±	4 336	134,90	139,80	145,30	± 3,06
912	Städare m.fl.	Kvinnor	38 600 ±	3 975	110,50	112,10	116,60	± 1,00
		Män	13 300 ±	2 323	111,60	116,20	120,50	± 1,94
		Totalt	51 900 ±	5 566	110,90	113,30	117,70	± 1,03
913	Köks- och restaurangbiträden	Kvinnor	27 000 ±	4 394	105,20	109,40	114,80	± 2,42
		Män	15 600 ±	3 449	106,70	111,70	117,00	± 2,10
		Totalt	42 600 ±	6 338	105,70	110,20	115,60	± 1,80
914	Tidningsdistributörer, vaktmästare m.fl.	Kvinnor	1 100 ±	413	112,00	114,60	119,20	± 9,79
		Män	4 400 ±	1 185	121,30	122,90	128,60	± 3,48
		Totalt	5 500 ±	1 323	119,90	121,60	127,20	± 3,15
915	Renhållnings- och återvinningsarbetare	Kvinnor	..	..	123,30	132,80	137,80	± 11,25
		Män	7 000 ±	2 407	134,10	136,60	142,50	± 3,29
		Totalt	7 600 ±	2 569	133,40	136,40	142,20	± 3,32
919	Övrigt servicearbete utan krav på särskild yrkesutbildn	Kvinnor	..	..	..	..	..	..
		Män	..	..	..	..	..	..
		Totalt	..	..	..	..	..	..
921	Medhjälpare inom jordbruk, trädgård, skogsbruk och fisk	Kvinnor	..	..	105,10	108,90	112,50	± 5,25
		Män	2 200 ±	776	109,50	110,90	114,30	± 3,72
		Totalt	3 600 ±	1 093	108,00	110,20	113,70	± 3,17
931	Grovarbetare inom bygg och anläggning	Kvinnor	..	..	..	..	..	..
		Män	..	..	134,20	134,80	140,00	± 3,74
		Totalt	..	..	134,10	134,70	140,00	± 3,69

**3. forts**

SSYK	Yrkesgrupp	Kön	Antal	95% KI för Antal	Tid- och presta- tions- lön	Lön för arbetad tid	Totallön	95% KI för Totallön
932	Handpaketerare och andra fabriksarbetare	Kvinnor	7 400	± 1 279	120,70	125,20	129,90	± 2,88
		Män	13 600	± 1 810	125,30	131,70	136,70	± 3,52
		Totalt	21 100	± 2 909	123,80	129,50	134,40	± 3,28
933	Godshanterare, expressbud m.fl.	Kvinnor	..	..	127,80	132,80	138,10	± 6,20
		Män	10 500	± 3 011	140,80	148,90	156,20	± 6,93
		Totalt	12 000	± 3 364	139,30	146,90	154,00	± 7,02
999	Yrke okänt	Kvinnor	..	..	115,10	117,70	127,50	± 24,14
		Män	..	..	139,00	141,70	153,10	± 22,27
		Totalt	..	..	134,90	137,50	148,60	± 21,99

#### 4. Privat sektor, arbetare 2009<sup>1</sup>. **Genomsnittlig timlön i kronor efter yrkesgrupp<sup>2</sup> (SSYK), ålder och kön**

4. Private sector, manual workers 2009. Average hourly wages in SEK by occupational group (SSYK), age and sex

SSYK	Yrkesgrupp	Ålder										
		Samtliga	18-24	25-29	30-34	35-39	40-44	45-49	50-54	55-59	60-64	
Kön	Lönebegrepp											
	Antal anställda											
<b>Samtliga</b>												
Kvinnor	Tid- och prestationslön	118,90	108,20	117,60	121,50	122,20	123,30	123,20	122,20	120,60	122,80	
	Lön för arbetad tid	127,80	121,40	128,30	130,60	129,50	130,20	130,50	129,40	127,80	129,50	
	Totallön	131,80	124,40	132,10	134,60	133,80	134,80	134,80	133,90	131,70	133,70	
	Antal	368 900	96 600	47 100	33 300	37 300	43 200	34 700	29 100	27 100	20 700	
Män	Tid- och prestationslön	134,90	119,60	131,30	135,60	138,60	140,10	138,50	137,70	138,20	137,80	
	Lön för arbetad tid	140,50	125,90	138,00	141,20	143,80	145,80	144,40	143,10	143,00	141,80	
	Totallön	146,40	130,40	143,50	147,20	149,90	152,10	150,80	149,50	149,10	147,60	
	Antal	766 200	119 000	87 700	85 200	85 800	97 700	86 500	78 500	68 500	57 200	
Totalt	Tid- och prestationslön	130,50	115,50	127,30	132,30	134,30	135,60	134,60	134,00	133,80	134,30	
	Lön för arbetad tid	137,10	124,30	135,10	138,70	140,10	141,60	140,90	139,90	139,20	138,90	
	Totallön	142,40	128,30	140,10	144,20	145,70	147,40	146,70	145,80	144,70	144,40	
	Antal	1 135 100	215 500	134 800	118 400	123 100	140 900	121 200	107 600	95 700	77 900	
<b>413 Lager- och transportassistenter m.fl.</b>												
Kvinnor	Tid- och prestationslön	126,00	118,30	123,00	124,20	127,00	130,50	129,60	128,00	129,10	128,40	
	Lön för arbetad tid	131,50	127,50	129,90	131,30	131,80	134,60	133,40	131,80	132,80	130,80	
	Totallön	136,30	131,30	135,00	136,10	136,70	139,70	138,60	136,70	137,90	135,90	
	Antal	6 700	1 500	800	600	700	900	800	600	400	300	
Män	Tid- och prestationslön	129,60	118,10	126,30	131,00	132,60	133,80	132,90	133,60	132,10	130,70	
	Lön för arbetad tid	136,30	125,70	134,80	139,10	139,10	139,70	140,70	139,20	136,10	133,90	
	Totallön	141,50	129,70	140,00	144,40	144,40	145,20	146,30	144,80	141,60	138,80	
	Antal	31 600	5 400	4 500	3 800	3 700	3 800	3 400	2 700	2 300	1 900	
Totalt	Tid- och prestationslön	129,00	118,10	125,90	130,20	131,70	133,20	132,30	132,60	131,60	130,40	
	Lön för arbetad tid	135,50	126,10	134,10	138,10	137,90	138,70	139,40	137,90	135,60	133,50	
	Totallön	140,60	130,00	139,30	143,40	143,20	144,10	144,90	143,40	141,00	138,40	
	Antal	38 400	6 900	5 300	4 500	4 500	4 800	4 200	3 400	2 700	2 200	

1) Vid jämförelser med tidigare år kan skattningarna för vissa grupper ha ändrats kraftigt p.g.a. strukturella förändringar och/eller rotation i urvalet.

2) Endast ett urval av 30 stora yrkesgrupper ingår i tabellen. För fler grupper se Sveriges statistiska databaser: [www.ssd.scb.se/databaser/makro/Produkt.asp?produktid=AM0103](http://www.ssd.scb.se/databaser/makro/Produkt.asp?produktid=AM0103).

## 4. forts

SSYK	Yrkesgrupp	Ålder									
		Samtliga	18-24	25-29	30-34	35-39	40-44	45-49	50-54	55-59	60-64
Kön	Lönebegrepp										
	Antal anställda										
<b>421</b>	<b>Kassapersonal m.fl.</b>										
Kvinnor	Tid- och prestationslön	117,00	110,40	118,10	119,30	114,90	121,10	119,20	123,10	118,80	120,80
	Lön för arbetad tid	138,70	135,50	140,40	142,80	134,70	143,00	141,80	141,60	137,80	134,40
	Totallön	140,30	136,90	142,00	144,30	136,60	144,90	143,40	143,00	139,30	136,80
	Antal	14 400	4 900	2 100	1 300	..	..	800	..	..	..
Män	Tid- och prestationslön	114,80	107,00	114,20	118,10	123,40	..	..	..	..	..
	Lön för arbetad tid	132,20	128,00	133,10	130,70	136,30	..	..	..	..	..
	Totallön	134,60	129,30	135,20	133,70	139,00	..	..	..	..	..
	Antal	2 500	1 200	..	..	..	..	..	..	..	..
Totalt	Tid- och prestationslön	116,70	109,70	117,40	119,10	116,00	121,40	119,60	123,10	119,40	121,00
	Lön för arbetad tid	137,80	134,00	139,10	140,70	134,90	142,90	141,80	141,40	137,60	134,60
	Totallön	139,50	135,40	140,90	142,50	136,90	144,90	143,60	142,90	139,30	137,20
	Antal	17 000	6 000	2 600	1 600	1 700	..	900	..	900	..
<b>512</b>	<b>Storhushålls- och restaurangpersonal</b>										
Kvinnor	Tid- och prestationslön	116,00	106,30	116,00	124,60	121,00	117,70	123,00	119,30	120,70	127,00
	Lön för arbetad tid	120,40	112,60	121,40	128,90	125,60	120,00	125,10	121,30	124,70	129,20
	Totallön	126,20	118,10	127,40	135,90	132,00	126,30	129,10	127,30	129,90	135,60
	Antal	20 700	7 400	4 100	1 800	..	..	..	..	..	..
Män	Tid- och prestationslön	120,50	112,90	123,00	122,30	125,70	123,20	123,40	122,70	118,70	..
	Lön för arbetad tid	124,50	117,80	127,60	125,60	129,10	126,10	127,30	124,60	122,10	..
	Totallön	130,60	123,10	134,00	131,90	134,90	131,40	134,40	131,70	129,70	..
	Antal	19 100	5 200	4 700	3 600	1 400	1 500	..	..	..	..
Totalt	Tid- och prestationslön	118,40	109,50	120,10	122,90	123,50	120,00	123,20	121,00	120,00	124,00
	Lön för arbetad tid	122,50	115,10	125,10	126,50	127,50	122,60	126,00	122,90	123,90	126,50
	Totallön	128,50	120,50	131,30	133,00	133,60	128,40	131,30	129,40	129,80	133,10
	Antal	39 800	12 600	8 800	5 400	2 900	3 500	2 800	..	1 000	700
<b>513</b>	<b>Vård- och omsorgspersonal m.fl.</b>										
Kvinnor	Tid- och prestationslön	121,50	107,50	113,90	120,20	120,80	123,40	123,90	127,00	125,50	144,00
	Lön för arbetad tid	131,20	118,20	123,70	129,10	130,50	133,40	133,30	136,80	136,60	151,70
	Totallön	136,20	122,00	128,40	133,80	135,60	138,50	138,60	142,20	141,80	157,50
	Antal	24 900	4 300	3 300	2 700	2 700	3 100	3 100	2 200	1 900	1 700
Män	Tid- och prestationslön	121,00	111,10	114,90	116,50	124,40	124,40	124,30	129,60	127,40	126,60
	Lön för arbetad tid	131,80	121,50	124,10	128,70	134,90	135,30	134,00	140,80	138,30	141,30
	Totallön	136,70	125,30	128,40	133,40	140,20	140,50	139,00	147,20	143,50	147,90
	Antal	8 000	1 500	1 200	900	800	900	900	900	600	..
Totalt	Tid- och prestationslön	121,40	108,50	114,20	119,20	121,60	123,60	124,00	127,70	125,90	140,70
	Lön för arbetad tid	131,40	119,10	123,80	129,00	131,50	133,90	133,50	137,90	137,00	149,70
	Totallön	136,30	122,90	128,40	133,70	136,60	139,00	138,70	143,50	142,20	155,70
	Antal	33 000	5 700	4 500	3 700	3 500	4 100	3 900	3 100	2 400	2 100

## 4. forts

SSYK	Yrkesgrupp	Ålder									
		Samtliga	18-24	25-29	30-34	35-39	40-44	45-49	50-54	55-59	60-64
Kön	Lönebegrepp										
	Antal anställda										
<b>515</b>	<b>Säkerhetspersonal</b>										
Kvinnor	Tid- och prestationslön	125,20	118,30	125,20	127,40	126,80	127,20	128,30	128,90	127,10	128,50
	Lön för arbetad tid	133,00	127,10	133,60	135,00	134,60	134,20	136,10	136,10	131,60	136,10
	Totallön	138,00	131,60	138,50	140,40	139,90	139,10	141,30	141,70	136,80	141,10
	Antal	4 400	900	900	700	500	500	300	200	200	100
Män	Tid- och prestationslön	127,60	118,70	125,90	129,40	132,20	132,70	131,50	129,90	130,60	130,10
	Lön för arbetad tid	137,90	129,50	136,80	139,20	142,20	142,90	142,00	140,30	140,30	140,00
	Totallön	143,20	134,40	141,80	144,60	147,70	148,40	147,50	145,40	146,70	145,70
	Antal	12 900	2 500	2 700	1 900	1 700	1 400	1 000	800	500	400
Totalt	Tid- och prestationslön	126,90	118,60	125,70	128,90	130,80	131,10	130,60	129,60	129,60	129,70
	Lön för arbetad tid	136,60	128,90	136,00	138,10	140,20	140,40	140,40	139,30	138,00	139,00
	Totallön	141,90	133,60	141,00	143,40	145,60	145,80	145,80	144,50	144,10	144,50
	Antal	17 300	3 400	3 600	2 600	2 200	2 000	1 300	1 000	700	500
<b>522</b>	<b>Försäljare, detaljhandel; demonstratörer m.fl.</b>										
Kvinnor	Tid- och prestationslön	118,50	109,20	118,00	121,90	122,00	123,50	128,60	124,10	119,00	122,80
	Lön för arbetad tid	134,50	131,30	135,20	136,40	134,20	135,10	142,60	137,10	130,30	136,80
	Totallön	136,40	132,50	137,10	138,20	136,50	137,50	144,80	140,10	131,90	138,80
	Antal	113 700	38 100	17 300	11 000	10 000	10 300	7 400	5 900	8 200	5 500
Män	Tid- och prestationslön	124,00	112,80	123,70	128,40	127,80	131,70	128,20	132,00	130,50	137,20
	Lön för arbetad tid	135,50	130,30	139,20	136,90	135,70	138,50	134,70	138,20	135,70	144,50
	Totallön	139,50	132,60	143,00	141,60	140,10	144,00	139,10	144,00	140,50	149,40
	Antal	59 400	21 100	10 400	7 100	5 100	4 900	4 300	2 200	..	..
Totalt	Tid- och prestationslön	120,50	110,50	120,30	124,70	124,30	126,40	128,40	126,40	122,00	126,30
	Lön för arbetad tid	134,90	130,90	136,90	136,70	134,80	136,30	139,60	137,40	131,70	138,70
	Totallön	137,50	132,50	139,50	139,70	138,00	139,80	142,70	141,20	134,20	141,40
	Antal	173 100	59 200	27 700	18 100	15 100	15 100	11 700	8 200	10 700	7 200
<b>611</b>	<b>Växtodlare inom jordbruk och trädgård</b>										
Kvinnor	Tid- och prestationslön	117,90	110,40	..	118,00	120,30	126,90	120,90	118,60	109,80	124,40
	Lön för arbetad tid	119,30	111,20	..	118,30	123,60	128,50	122,90	119,00	110,00	128,00
	Totallön	123,70	114,40	..	123,00	128,40	133,50	127,70	123,50	113,60	133,10
	Antal	2 800	..	..	200	..	..	300	..	..	..
Män	Tid- och prestationslön	122,00	108,10	116,30	127,70	128,90	130,10	125,20	118,70	124,90	120,70
	Lön för arbetad tid	122,30	108,50	116,70	127,90	129,10	130,60	125,40	119,00	125,30	121,00
	Totallön	127,10	112,20	121,30	133,10	134,30	135,60	130,60	123,30	130,50	126,50
	Antal	6 800	..	..	..	..	900	900	800	600	800
Totalt	Tid- och prestationslön	120,80	108,60	114,20	125,90	126,50	128,90	124,20	118,70	117,80	121,50
	Lön för arbetad tid	121,50	109,10	115,30	126,10	127,50	129,80	124,80	119,00	118,10	122,50
	Totallön	126,20	112,60	119,80	131,20	132,60	134,90	129,90	123,30	122,50	127,90
	Antal	9 600	..	700	..	800	1 300	1 200	1 100	1 200	1 100



## 4. forts

SSYK	Yrkesgrupp	Ålder												
		Samtliga	18-24	25-29	30-34	35-39	40-44	45-49	50-54	55-59	60-64			
Kön	Lönebegrepp													
	Antal anställda													
<b>721</b>	<b>Gjutare, svetsare, plåtslagare m.fl.</b>													
Kvinnor	Tid- och prestationslön	130,50	..	..	..	..	..	..	..	..	..	..	..	..
	Lön för arbetad tid	134,30	..	..	..	..	..	..	..	..	..	..	..	..
	Totallön	139,70	..	..	..	..	..	..	..	..	..	..	..	..
	Antal	500	..	..	..	..	..	..	..	..	..	..	..	..
Män	Tid- och prestationslön	140,70	124,60	142,50	140,50	144,90	143,20	143,60	144,30	141,60	139,80			
	Lön för arbetad tid	142,40	125,90	144,20	142,20	147,10	145,40	145,40	146,20	142,70	140,90			
	Totallön	148,20	130,90	150,20	147,40	153,00	151,60	151,30	151,90	148,30	146,70			
	Antal	20 700	..	2 100	2 700	2 500	2 700	2 700	2 200	2 200	1 300			
Totalt	Tid- och prestationslön	140,50	124,60	142,10	140,30	144,50	143,00	143,30	143,90	141,50	139,80			
	Lön för arbetad tid	142,30	125,90	143,80	142,00	146,70	145,10	145,20	145,90	142,70	140,90			
	Totallön	148,00	131,00	149,80	147,20	152,70	151,40	151,10	151,50	148,30	146,60			
	Antal	21 200	2 500	2 200	2 800	2 600	2 700	2 800	2 200	2 300	1 300			
<b>722</b>	<b>Smeder, verktygsmakare m.fl.</b>													
Kvinnor	Tid- och prestationslön	124,70	..	..	..	..	..	..	..	..	..	..	..	..
	Lön för arbetad tid	127,80	..	..	..	..	..	..	..	..	..	..	..	..
	Totallön	132,90	..	..	..	..	..	..	..	..	..	..	..	..
	Antal	..	..	..	..	..	..	..	..	..	..	..	..	..
Män	Tid- och prestationslön	141,80	122,10	141,80	142,50	147,50	143,30	142,80	142,20	139,40	142,50			
	Lön för arbetad tid	144,30	124,90	144,20	145,30	150,50	145,60	146,30	144,20	141,40	144,00			
	Totallön	149,90	129,10	149,80	150,50	156,50	151,40	152,30	150,20	147,00	149,60			
	Antal	6 400	..	400	..	700	1 200	900	800	800	600			
Totalt	Tid- och prestationslön	140,80	119,60	140,80	141,90	146,90	142,80	142,30	141,80	139,30	142,40			
	Lön för arbetad tid	143,30	121,90	143,20	144,70	149,90	145,20	146,00	143,80	141,40	144,00			
	Totallön	149,00	126,20	148,80	149,90	155,90	150,90	152,00	149,70	147,00	149,60			
	Antal	6 800	..	500	..	700	1 200	900	900	800	600			
<b>723</b>	<b>Maskin- och motorreparatörer</b>													
Kvinnor	Tid- och prestationslön	128,60	116,10	..	..	..	..	..	..	..	..	..	..	..
	Lön för arbetad tid	134,80	125,00	..	..	..	..	..	..	..	..	..	..	..
	Totallön	140,80	131,00	..	..	..	..	..	..	..	..	..	..	..
	Antal	700	200	..	..	..	..	..	..	..	..	..	..	..
Män	Tid- och prestationslön	138,60	118,90	135,60	138,80	139,60	142,50	144,10	144,80	143,20	140,60			
	Lön för arbetad tid	141,50	121,00	137,70	141,00	142,50	146,20	147,90	147,90	146,60	142,90			
	Totallön	148,70	127,20	144,80	148,20	149,40	153,60	155,90	155,70	153,80	149,70			
	Antal	40 600	4 800	4 300	4 000	5 400	5 200	4 900	4 900	4 300	2 900			
Totalt	Tid- och prestationslön	138,50	118,80	135,50	138,90	139,40	142,40	143,90	144,70	143,00	140,50			
	Lön för arbetad tid	141,40	121,10	137,70	141,20	142,30	146,10	147,70	147,90	146,40	142,80			
	Totallön	148,60	127,30	144,80	148,40	149,20	153,50	155,60	155,60	153,60	149,60			
	Antal	41 200	5 000	4 300	4 100	5 500	5 300	5 000	4 900	4 300	2 900			



## 4. forts

SSYK	Yrkesgrupp	Ålder												
		Samtliga	18-24	25-29	30-34	35-39	40-44	45-49	50-54	55-59	60-64			
Kön	Lönebegrepp													
	Antal anställda													
<b>724</b>	<b>Elmontörer, tele- och elektronikreparatörer m.fl.</b>													
Kvinnor	Tid- och prestationslön	119,80	110,30	..	..	..	..	..	..	..	..	..	..	..
	Lön för arbetad tid	125,20	116,60	..	..	..	..	..	..	..	..	..	..	..
	Totallön	132,30	124,90	..	..	..	..	..	..	..	..	..	..	..
	Antal	700	100	..	..	..	..	..	..	..	..	..	..	..
Män	Tid- och prestationslön	140,90	127,30	136,00	142,70	141,10	144,30	144,20	145,10	146,40	152,20	146,40	152,20	152,20
	Lön för arbetad tid	145,60	129,90	139,40	155,00	144,70	147,80	149,70	149,30	150,70	154,60	150,70	154,60	154,60
	Totallön	154,80	137,60	147,00	166,60	154,40	156,50	159,30	159,00	161,10	163,60	161,10	163,60	163,60
	Antal	15 900	..	..	..	1 900	2 000	1 400	1 600	1 200	..	1 200	..	..
Totalt	Tid- och prestationslön	140,10	126,70	135,60	142,20	140,00	143,40	143,20	144,50	145,70	152,00	145,70	152,00	152,00
	Lön för arbetad tid	144,90	129,40	139,20	154,30	143,40	147,00	148,70	148,80	150,00	154,40	150,00	154,40	154,40
	Totallön	154,00	137,20	146,80	165,80	152,90	155,70	158,30	158,40	160,40	163,40	160,40	163,40	163,40
	Antal	16 500	..	..	..	2 000	2 100	1 500	1 700	1 300	..	1 300	..	..
<b>812</b>	<b>Processoperatörer vid stål- och metallverk</b>													
Kvinnor	Tid- och prestationslön	140,20	..	142,10	..	..	140,50	140,10	140,70	138,40	..	138,40	..	..
	Lön för arbetad tid	159,50	..	167,60	..	..	156,70	157,10	159,90	154,70	..	154,70	..	..
	Totallön	165,80	..	175,60	..	..	162,70	163,10	166,00	160,60	..	160,60	..	..
	Antal	1 200	..	100	..	..	200	200	200	200	..	200	..	..
Män	Tid- och prestationslön	142,20	129,40	140,40	141,60	143,00	143,90	144,20	142,90	142,60	141,50	142,60	141,50	141,50
	Lön för arbetad tid	158,70	143,20	161,50	159,60	160,50	160,40	161,80	158,60	157,00	156,50	157,00	156,50	156,50
	Totallön	165,20	148,90	167,80	166,40	166,80	167,00	168,40	165,10	163,30	162,90	163,30	162,90	162,90
	Antal	9 400	500	600	800	1 100	1 500	1 500	1 400	1 300	700	1 300	700	700
Totalt	Tid- och prestationslön	142,00	129,50	140,70	141,60	143,00	143,50	143,80	142,70	142,00	141,50	142,00	141,50	141,50
	Lön för arbetad tid	158,80	144,50	162,50	160,10	160,90	160,00	161,40	158,80	156,70	157,00	156,70	157,00	157,00
	Totallön	165,20	150,30	169,00	166,70	167,30	166,50	167,90	165,20	162,90	163,40	162,90	163,40	163,40
	Antal	10 600	500	700	900	1 200	1 800	1 700	1 600	1 600	800	1 600	800	800
<b>814</b>	<b>Processoperatörer, trä- och pappersindustri</b>													
Kvinnor	Tid- och prestationslön	134,30	127,50	134,60	137,60	133,90	137,20	135,00	134,10	132,50	..	132,50	..	..
	Lön för arbetad tid	163,20	152,30	164,40	170,70	161,80	167,70	164,00	163,60	160,40	..	160,40	..	..
	Totallön	168,90	157,60	170,00	176,50	167,40	173,50	169,70	169,20	166,10	..	166,10	..	..
	Antal	2 000	100	100	100	200	300	300	300	200	..	200	..	..
Män	Tid- och prestationslön	139,20	129,20	136,60	138,20	140,60	142,00	142,20	139,10	137,30	138,50	137,30	138,50	138,50
	Lön för arbetad tid	167,60	151,80	164,30	166,50	168,50	173,20	173,30	168,30	163,40	163,10	163,40	163,10	163,10
	Totallön	173,80	157,30	170,00	172,30	174,70	179,50	180,00	174,50	169,80	169,60	169,80	169,60	169,60
	Antal	15 600	800	1 100	1 300	1 800	2 500	2 400	2 300	2 100	1 200	2 100	1 200	1 200
Totalt	Tid- och prestationslön	138,70	129,00	136,40	138,20	139,90	141,50	141,30	138,60	136,90	138,00	136,90	138,00	138,00
	Lön för arbetad tid	167,10	151,80	164,30	166,90	167,80	172,60	172,20	167,70	163,10	162,60	163,10	162,60	162,60
	Totallön	173,30	157,30	170,00	172,70	173,90	178,80	178,80	173,90	169,50	169,10	169,50	169,10	169,10
	Antal	17 600	900	1 200	1 400	2 100	2 900	2 800	2 600	2 400	1 300	2 400	1 300	1 300

## 4. forts

SSYK	Yrkesgrupp	Ålder									
		Samtliga	18-24	25-29	30-34	35-39	40-44	45-49	50-54	55-59	60-64
Kön	Lönebegrepp										
	Antal anställda										
<b>821</b>	<b>Maskinoperatörer, metall- och mineralbehandling</b>										
Kvinnor	Tid- och prestationslön	131,50	127,90	127,40	124,70	132,60	131,70	135,20	131,90	132,80	133,10
	Lön för arbetad tid	138,30	135,60	134,20	130,20	138,40	138,20	143,10	138,50	141,30	139,70
	Totallön	143,50	140,00	138,60	134,70	143,50	143,50	148,60	144,10	146,70	145,30
	Antal	3 900	200	200	..	500	700	600	500	400	300
Män	Tid- och prestationslön	138,00	122,80	132,90	138,20	141,90	142,30	140,20	138,40	138,50	137,50
	Lön för arbetad tid	144,40	128,90	140,20	146,10	148,60	149,20	147,30	143,90	143,90	141,80
	Totallön	150,40	133,50	146,50	152,00	154,70	155,30	153,90	149,80	149,90	147,60
	Antal	34 200	2 900	3 000	3 200	4 800	5 600	4 800	4 300	3 100	2 400
Totalt	Tid- och prestationslön	137,40	123,00	132,50	136,90	141,00	141,30	139,60	137,70	137,90	137,10
	Lön för arbetad tid	143,90	129,30	139,80	144,60	147,60	148,10	146,80	143,30	143,60	141,60
	Totallön	149,80	133,90	145,90	150,30	153,70	154,20	153,30	149,30	149,50	147,30
	Antal	38 100	3 100	3 200	3 700	5 300	6 300	5 400	4 800	3 600	2 700
<b>822</b>	<b>Maskinoperatörer, kemisk-teknisk industri</b>										
Kvinnor	Tid- och prestationslön	126,70	115,90	124,00	127,60	127,70	128,10	128,60	127,60	127,60	126,70
	Lön för arbetad tid	139,70	127,60	141,40	141,70	141,70	140,10	143,20	140,70	137,90	133,90
	Totallön	145,30	132,50	147,00	147,30	147,50	145,90	148,80	146,50	143,40	139,50
	Antal	3 300	200	200	400	500	600	500	400	300	200
Män	Tid- och prestationslön	133,30	119,50	127,00	130,80	135,90	139,70	134,80	137,70	134,70	134,00
	Lön för arbetad tid	142,40	130,40	138,40	143,40	145,80	149,50	142,50	145,10	140,40	137,90
	Totallön	148,50	135,10	144,20	149,40	152,40	156,20	148,40	151,50	146,70	143,80
	Antal	6 800	600	700	800	1 000	1 000	900	800	600	500
Totalt	Tid- och prestationslön	131,30	118,50	126,40	129,90	133,20	135,30	132,80	134,40	132,40	132,20
	Lön för arbetad tid	141,50	129,60	139,00	142,90	144,50	146,00	142,70	143,70	139,60	136,90
	Totallön	147,50	134,40	144,80	148,80	150,80	152,30	148,50	149,80	145,70	142,70
	Antal	10 000	800	900	1 200	1 500	1 500	1 400	1 100	1 000	600
<b>823</b>	<b>Maskinoperatörer, gummi- och plastindustri</b>										
Kvinnor	Tid- och prestationslön	122,40	..	..	125,00	123,00	126,60	124,80	125,60	124,10	125,70
	Lön för arbetad tid	131,50	..	..	137,00	132,50	137,50	135,80	135,90	133,70	131,90
	Totallön	137,00	..	..	142,40	137,90	143,40	141,60	142,20	139,40	137,40
	Antal	2 700	..	..	200	300	500	400	300	300	..
Män	Tid- och prestationslön	132,40	120,90	129,70	133,30	134,30	135,00	135,00	134,10	133,90	134,80
	Lön för arbetad tid	143,90	129,40	142,00	144,60	145,50	148,50	147,30	144,10	146,40	145,70
	Totallön	150,10	134,30	149,30	150,50	151,40	154,80	154,00	150,60	153,50	151,80
	Antal	6 800	..	700	800	900	1 000	1 000	800	500	400
Totalt	Tid- och prestationslön	129,70	120,60	122,20	131,80	131,80	132,40	132,20	131,80	130,60	131,00
	Lön för arbetad tid	140,50	129,50	131,30	143,20	142,60	145,10	144,10	141,90	142,10	140,00
	Totallön	146,60	134,40	137,70	149,00	148,40	151,20	150,50	148,30	148,70	145,80
	Antal	9 400	..	..	900	1 200	1 400	1 400	1 100	800	600

## 4. forts

SSYK	Yrkesgrupp	Ålder									
		Samtliga	18-24	25-29	30-34	35-39	40-44	45-49	50-54	55-59	60-64
Kön	Lönebegrepp										
	Antal anställda										
<b>824</b>	<b>Maskinoperatörer, trävaruindustri</b>										
Kvinnor	Tid- och prestationslön	127,40	..	..	..	129,90	128,80	128,20	128,80	127,80	..
	Lön för arbetad tid	135,20	..	..	..	138,90	137,60	136,10	138,00	133,00	..
	Totallön	140,10	..	..	..	144,20	142,60	141,00	142,90	138,20	..
	Antal	1 600	..	..	..	100	200	200	..	200	..
Män	Tid- och prestationslön	130,90	123,30	128,30	128,50	131,10	130,90	132,90	129,30	130,60	141,90
	Lön för arbetad tid	137,70	132,00	137,70	135,40	138,50	138,60	140,00	134,60	136,10	144,90
	Totallön	142,80	136,70	142,70	140,50	143,70	143,80	145,20	139,40	141,30	150,40
	Antal	8 100	700	700	900	1 000	1 100	1 000	900	800	..
Totalt	Tid- och prestationslön	130,40	123,10	128,30	128,40	131,00	130,60	132,10	129,20	130,10	139,10
	Lön för arbetad tid	137,30	131,90	137,70	135,30	138,50	138,50	139,40	135,10	135,50	142,40
	Totallön	142,40	136,30	142,70	140,40	143,70	143,60	144,50	140,00	140,70	147,80
	Antal	9 700	900	800	1 000	1 100	1 300	1 300	1 200	1 000	..
<b>825</b>	<b>Maskinoperatörer, grafisk industri, pappersvaruindustri</b>										
Kvinnor	Tid- och prestationslön	125,80	..	..	..	126,80	129,00	131,20	126,90	..	..
	Lön för arbetad tid	137,60	..	..	..	137,00	140,20	144,00	136,00	..	..
	Totallön	142,80	..	..	..	142,10	145,50	149,50	141,40	..	..
	Antal	1 400	..	..	..	200	200	200	200	..	..
Män	Tid- och prestationslön	141,20	115,80	132,50	135,30	142,30	146,10	144,30	146,60	143,00	144,30
	Lön för arbetad tid	155,90	132,80	150,20	151,30	155,40	159,80	159,00	162,70	156,50	156,60
	Totallön	162,10	137,60	155,80	157,10	161,80	166,30	165,00	169,50	162,80	163,00
	Antal	6 900	400	500	700	900	1 200	1 100	900	700	500
Totalt	Tid- och prestationslön	138,70	115,30	132,00	133,50	139,80	143,40	142,50	142,80	140,40	140,30
	Lön för arbetad tid	152,90	132,80	149,90	148,70	152,40	156,70	156,90	157,60	153,30	152,30
	Totallön	158,90	137,40	155,50	154,40	158,60	163,00	162,80	164,10	159,40	158,30
	Antal	8 300	600	600	800	1 100	1 400	1 300	1 100	900	600
<b>827</b>	<b>Maskinoperatörer, livsmedelsindustri m.m.</b>										
Kvinnor	Tid- och prestationslön	122,10	114,80	120,80	120,00	121,70	124,60	124,70	124,80	122,40	125,10
	Lön för arbetad tid	132,80	130,40	133,90	128,30	130,90	135,40	134,80	134,00	131,60	135,40
	Totallön	137,80	135,00	138,90	132,70	135,50	140,70	140,20	139,00	136,80	140,70
	Antal	6 200	900	600	700	800	800	800	700	700	400
Män	Tid- och prestationslön	126,50	115,50	123,00	127,50	130,30	130,00	127,20	130,40	130,60	128,60
	Lön för arbetad tid	138,30	130,00	136,10	140,00	140,60	143,70	137,30	140,90	139,70	137,50
	Totallön	144,20	135,00	141,90	146,00	147,80	149,40	143,10	147,20	146,00	143,30
	Antal	9 200	1 500	1 200	1 200	1 300	1 000	1 100	800	700	500
Totalt	Tid- och prestationslön	124,90	115,30	122,40	125,10	127,20	127,60	126,20	127,90	127,10	127,00
	Lön för arbetad tid	136,20	130,10	135,50	136,30	137,10	140,10	136,30	137,90	136,20	136,60
	Totallön	141,80	135,00	141,00	141,80	143,30	145,50	142,00	143,60	142,00	142,10
	Antal	15 400	2 300	1 800	1 800	2 000	1 900	1 900	1 400	1 400	800

## 4. forts

SSYK	Yrkesgrupp	Ålder										
		Samtliga	18-24	25-29	30-34	35-39	40-44	45-49	50-54	55-59	60-64	
Kön	Lönebegrepp											
	Antal anställda											
<b>828</b>	<b>Montörer</b>											
Kvinnor	Tid- och prestationslön	125,90	116,30	125,00	127,10	127,90	128,10	126,00	125,60	125,60	122,70	
	Lön för arbetad tid	128,70	121,60	127,80	129,80	130,40	130,70	129,00	128,30	127,90	125,00	
	Totallön	134,20	128,60	134,10	135,20	136,00	136,30	134,40	133,60	133,30	130,10	
	Antal	7 700	300	500	700	1 100	1 400	1 100	1 100	1 000	600	
Män	Tid- och prestationslön	134,70	117,30	131,70	135,10	138,60	138,80	137,10	137,30	134,90	135,40	
	Lön för arbetad tid	137,60	120,00	134,60	138,70	141,20	141,90	140,00	140,00	137,40	138,00	
	Totallön	143,90	126,00	140,80	146,10	147,30	148,30	146,20	146,20	143,50	143,90	
	Antal	27 100	2 600	2 800	3 200	..	3 900	3 300	2 800	2 400	1 700	
Totalt	Tid- och prestationslön	132,90	117,20	130,80	133,80	136,70	136,10	134,30	134,20	132,30	132,20	
	Lön för arbetad tid	135,70	120,20	133,70	137,30	139,30	139,10	137,30	136,90	134,70	134,70	
	Totallön	141,80	126,20	139,90	144,30	145,30	145,30	143,30	142,90	140,60	140,40	
	Antal	34 900	3 000	3 300	3 900	5 600	5 200	4 400	3 900	3 400	2 400	
<b>829</b>	<b>Övriga maskinoperatörer och montörer</b>											
Kvinnor	Tid- och prestationslön	129,10	118,10	125,10	127,10	129,00	132,60	131,30	130,70	131,30	126,60	
	Lön för arbetad tid	135,30	126,10	132,30	133,20	134,10	138,50	139,00	136,90	136,80	131,00	
	Totallön	140,70	131,30	137,50	138,60	139,50	144,10	144,50	142,30	142,30	136,30	
	Antal	6 100	500	400	500	800	1 100	900	800	600	400	
Män	Tid- och prestationslön	135,60	121,70	127,90	134,00	138,40	140,40	140,20	138,70	138,40	134,10	
	Lön för arbetad tid	141,40	129,80	135,30	141,10	143,60	146,10	145,90	143,20	142,30	138,00	
	Totallön	147,50	135,10	141,00	147,20	149,80	152,40	152,20	149,50	148,60	143,60	
	Antal	18 800	1 800	2 100	2 200	2 500	3 000	2 300	2 200	1 700	1 000	
Totalt	Tid- och prestationslön	134,10	120,90	127,40	132,80	136,20	138,40	137,70	136,70	136,60	132,00	
	Lön för arbetad tid	140,00	129,00	134,80	139,70	141,40	144,10	144,00	141,60	140,90	136,00	
	Totallön	145,90	134,30	140,40	145,70	147,40	150,30	150,00	147,70	147,00	141,60	
	Antal	24 900	2 300	2 500	2 700	3 300	4 100	3 200	3 000	2 300	1 400	
<b>832</b>	<b>Fordonsförare</b>											
Kvinnor	Tid- och prestationslön	124,80	119,80	123,40	126,50	124,60	126,20	127,20	119,80	128,60	128,80	
	Lön för arbetad tid	130,30	124,10	129,10	132,20	129,70	130,20	133,80	125,10	137,70	135,00	
	Totallön	134,80	126,90	133,60	137,30	135,10	134,40	138,80	129,50	142,30	140,30	
	Antal	7 200	..	..	500	600	..	900	..	600	500	
Män	Tid- och prestationslön	129,20	124,30	126,60	130,40	128,90	132,70	130,30	128,90	127,80	129,20	
	Lön för arbetad tid	135,80	130,20	133,90	136,10	135,10	138,20	137,30	137,30	134,40	135,60	
	Totallön	140,80	134,50	138,70	140,50	140,20	143,30	142,40	142,40	139,80	140,50	
	Antal	75 700	5 900	5 900	6 200	6 500	11 100	12 000	10 600	8 600	8 900	
Totalt	Tid- och prestationslön	128,90	123,90	126,30	130,10	128,60	132,00	130,20	128,30	127,90	129,10	
	Lön för arbetad tid	135,40	129,70	133,40	135,80	134,70	137,30	137,10	136,50	134,60	135,60	
	Totallön	140,30	133,80	138,20	140,30	139,80	142,30	142,20	141,50	139,90	140,50	
	Antal	82 900	6 600	6 700	6 700	7 100	12 500	12 900	11 900	9 200	9 400	

## 4. forts

SSYK	Yrkesgrupp	Ålder										
		Samtliga	18-24	25-29	30-34	35-39	40-44	45-49	50-54	55-59	60-64	
Kön	Lönebegrepp											
	Antal anställda											
<b>833</b>	<b>Maskinförare</b>											
Kvinnor	Tid- och prestationslön	128,50	115,00	..	..	..	132,10	..	..	..	..	
	Lön för arbetad tid	139,00	124,20	..	..	..	142,00	..	..	..	..	
	Totallön	144,40	129,40	..	..	..	147,50	..	..	..	..	
	Antal	1 100	..	..	..	..	..	..	..	..	..	
Män	Tid- och prestationslön	135,20	120,00	132,50	137,10	134,80	139,90	139,60	136,60	139,50	141,70	
	Lön för arbetad tid	139,90	123,60	137,90	142,30	140,30	144,60	145,00	141,20	144,20	144,80	
	Totallön	145,30	127,40	143,60	147,40	146,20	150,50	151,00	146,30	150,30	151,00	
	Antal	24 000	3 600	2 400	2 300	2 500	3 500	2 500	2 900	2 200	2 200	
Totalt	Tid- och prestationslön	134,90	119,70	132,50	137,00	134,50	139,60	139,40	136,40	139,40	141,50	
	Lön för arbetad tid	139,80	123,70	138,40	142,70	140,00	144,50	144,90	141,20	144,40	144,70	
	Totallön	145,30	127,50	144,10	147,80	145,80	150,40	150,80	146,40	150,50	150,90	
	Antal	25 100	3 900	2 500	2 400	2 600	3 600	2 500	3 000	2 300	2 200	
<b>912</b>	<b>Städare m.fl.</b>											
Kvinnor	Tid- och prestationslön	110,50	103,90	108,80	109,60	110,60	111,10	112,30	112,30	112,70	114,20	
	Lön för arbetad tid	112,10	106,50	111,10	111,70	112,10	112,60	113,70	113,50	113,50	114,90	
	Totallön	116,60	110,60	115,70	116,40	116,60	117,10	118,40	118,00	118,30	119,40	
	Antal	38 600	6 600	3 600	2 900	4 700	5 600	4 600	4 300	3 600	2 800	
Män	Tid- och prestationslön	111,60	109,00	108,70	108,80	112,10	111,30	113,50	114,20	115,00	116,10	
	Lön för arbetad tid	116,20	114,40	116,20	114,70	117,30	115,80	116,80	117,20	117,20	117,20	
	Totallön	120,50	117,90	120,30	119,20	121,30	120,10	121,50	121,70	121,90	123,00	
	Antal	13 300	2 100	1 600	1 900	1 600	1 500	1 600	1 400	1 000	600	
Totalt	Tid- och prestationslön	110,90	105,30	108,80	109,30	111,10	111,20	112,70	112,80	113,30	114,70	
	Lön för arbetad tid	113,30	108,60	112,80	113,00	113,60	113,40	114,60	114,50	114,40	115,50	
	Totallön	117,70	112,60	117,20	117,60	118,00	117,90	119,30	119,00	119,10	120,20	
	Antal	51 900	8 700	5 200	4 900	6 300	7 100	6 100	5 600	4 500	3 400	
<b>913</b>	<b>Köks- och restaurangbiträden</b>											
Kvinnor	Tid- och prestationslön	105,20	97,70	110,30	114,30	109,40	110,10	109,30	111,10	113,00	117,90	
	Lön för arbetad tid	109,40	103,20	114,80	117,60	111,90	112,90	112,30	113,30	114,80	120,40	
	Totallön	114,80	108,10	120,60	124,20	117,30	118,40	117,80	118,70	120,90	127,30	
	Antal	27 000	14 800	3 100	1 600	1 700	1 800	1 400	900	600	..	
Män	Tid- och prestationslön	106,70	102,30	109,20	110,20	105,10	113,00	110,40	110,10	..	..	
	Lön för arbetad tid	111,70	108,30	115,80	114,40	108,80	116,40	113,30	111,80	..	..	
	Totallön	117,00	113,10	121,70	119,40	112,50	124,00	119,80	119,20	..	..	
	Antal	15 600	7 500	2 700	..	..	..	300	300	..	..	
Totalt	Tid- och prestationslön	105,70	99,30	109,80	112,20	107,50	111,00	109,50	110,90	114,10	116,70	
	Lön för arbetad tid	110,20	105,00	115,30	116,00	110,60	114,00	112,50	112,90	116,20	118,40	
	Totallön	115,60	109,90	121,10	121,70	115,20	120,10	118,20	118,80	122,30	124,40	
	Antal	42 600	22 300	5 800	3 400	3 100	2 600	1 800	1 200	900	..	

## 4. forts

SSYK	Yrkesgrupp	Ålder									
		Samtliga	18-24	25-29	30-34	35-39	40-44	45-49	50-54	55-59	60-64
Kön	Lönebegrepp										
	Antal anställda										
<b>932</b>	<b>Handpakterare och andra fabriksarbetare</b>										
Kvinnor	Tid- och prestationslön	120,70	114,50	119,00	122,80	123,50	124,30	124,90	124,50	116,80	114,50
	Lön för arbetad tid	125,20	120,90	123,40	127,60	128,30	128,50	129,80	129,20	119,70	116,60
	Totallön	129,90	124,40	127,80	132,50	133,20	133,60	135,10	134,20	124,40	120,70
	Antal	7 400	1 300	600	700	800	1 100	800	800	700	600
Män	Tid- och prestationslön	125,30	116,30	123,10	127,60	130,50	128,00	127,50	125,90	127,60	124,10
	Lön för arbetad tid	131,70	124,20	130,70	134,40	137,50	133,60	133,80	131,70	132,40	127,40
	Totallön	136,70	128,60	135,40	139,50	142,60	139,00	139,10	136,60	137,60	132,50
	Antal	13 600	2 300	1 800	1 600	1 600	1 800	1 300	1 300	1 100	900
Totalt	Tid- och prestationslön	123,80	115,70	122,20	126,40	128,20	126,60	126,50	125,40	123,20	120,10
	Lön för arbetad tid	129,50	123,10	129,10	132,60	134,50	131,70	132,30	130,80	127,30	122,90
	Totallön	134,40	127,20	133,70	137,60	139,50	137,00	137,60	135,80	132,30	127,70
	Antal	21 100	3 600	2 500	2 200	2 400	2 900	2 200	2 000	1 800	1 500
<b>933</b>	<b>Godshanterare, expressbud m.fl.</b>										
Kvinnor	Tid- och prestationslön	127,80	124,00	..	..	128,70	132,30	..	..	..	..
	Lön för arbetad tid	132,80	131,30	..	..	134,00	138,10	..	..	..	..
	Totallön	138,10	136,50	..	..	138,40	143,40	..	..	..	..
	Antal	..	..	..	..	..	200	..	..	..	..
Män	Tid- och prestationslön	140,80	128,30	135,20	141,70	142,50	145,60	142,70	144,40	141,90	147,00
	Lön för arbetad tid	148,90	137,20	144,30	151,80	150,90	154,60	150,40	152,10	147,20	152,40
	Totallön	156,20	142,60	151,50	158,30	158,70	161,60	158,90	161,90	153,60	159,50
	Antal	10 500	..	..	1 200	..	1 100	..	1 100	..	600
Totalt	Tid- och prestationslön	139,30	127,50	134,60	140,30	141,00	143,40	139,40	143,10	141,10	145,40
	Lön för arbetad tid	146,90	136,10	143,00	149,90	149,20	151,90	146,50	150,70	146,30	150,60
	Totallön	154,00	141,50	150,30	156,20	156,60	158,60	154,40	160,00	152,60	157,50
	Antal	12 000	..	..	1 400	..	1 300	1 300	1 200	..	700

## 5. Privat sektor, arbetare 2009<sup>1</sup>. **Genomsnittlig timlön i kronor efter yrkesgrupp (SSYK), region<sup>2</sup> och kön**

5. Private sector, manual workers 2009. Average hourly wages in SEK by occupational group (SSYK), region and sex

SSYK	Yrkesgrupp	Region								
		Samtliga	1	2	3	4	5	6	7	8
Kön	Lönebegrepp									
	Antal anställda									
<b>Samtliga</b>										
Kvinnor	Tid- och prestationslön	118,90	119,40	118,40	120,80	117,50	119,10	118,30	116,90	120,00
	Lön för arbetad tid	127,80	128,10	127,20	127,60	126,70	128,60	128,20	128,20	128,70
	Totallön	131,80	132,50	131,50	132,00	130,20	132,20	131,80	131,20	132,90
	Antal	368 900	86 800	57 900	32 800	54 200	79 000	29 400	12 600	16 300
Män	Tid- och prestationslön	134,90	135,70	135,10	132,10	133,70	136,50	134,60	132,10	136,90
	Lön för arbetad tid	140,50	140,50	140,60	137,60	139,30	141,50	141,50	139,10	145,10
	Totallön	146,40	146,40	146,40	142,90	145,10	147,50	147,70	144,70	151,20
	Antal	766 200	152 300	124 000	84 300	104 500	157 200	73 900	27 900	42 000
Totalt	Tid- och prestationslön	130,50	130,70	130,60	129,40	129,00	131,60	130,80	128,20	132,90
	Lön för arbetad tid	137,10	136,70	137,00	135,20	135,60	137,90	138,40	136,30	141,20
	Totallön	142,40	142,20	142,40	140,30	140,70	143,20	144,00	141,30	146,80
	Antal	1 135 100	239 100	181 900	117 100	158 700	236 200	103 300	40 500	58 400
<b>413 Lager- och transportassistenter m.fl.</b>										
Kvinnor	Tid- och prestationslön	126,00	123,80	124,80	127,80	124,10	127,70	125,60	..	..
	Lön för arbetad tid	131,50	127,40	132,10	131,00	134,10	131,80	132,00	..	..
	Totallön	136,30	131,40	136,80	135,70	138,80	137,20	136,90	..	..
	Antal	6 700	1 000	1 400	..	..	1 900	400	..	..
Män	Tid- och prestationslön	129,60	128,20	128,50	130,80	128,70	131,10	130,80	125,90	130,70
	Lön för arbetad tid	136,30	134,80	137,40	135,10	136,00	136,70	137,60	129,90	141,90
	Totallön	141,50	139,70	142,60	140,00	141,00	142,30	143,10	134,70	147,30
	Antal	31 600	5 300	5 300	3 800	6 100	7 200	2 000	..	1 200
Totalt	Tid- och prestationslön	129,00	127,60	127,80	130,20	128,10	130,50	130,00	125,70	130,90
	Lön för arbetad tid	135,50	133,70	136,40	134,30	135,70	135,80	136,80	129,30	141,70
	Totallön	140,60	138,50	141,50	139,20	140,70	141,30	142,20	134,10	147,00
	Antal	38 400	6 300	6 700	..	7 100	9 100	2 400	..	1 300

1) Endast ett urval av 30 stora yrkesgrupper ingår i tabellen. För fler grupper se Sveriges statistiska databaser: [www.ssd.scb.se/databaser/makro/Produkt.asp?produktid=AM0103](http://www.ssd.scb.se/databaser/makro/Produkt.asp?produktid=AM0103). Vid jämförelser med tidigare år kan skattingarna för vissa grupper ha ändrats kraftigt p.g.a. strukturella förändringar och/eller rotation i urvalet.

2) Regionerna är indelade enligt följande: 1: Stockholms län, 2: Södermanlands, Uppsala, Västmanlands, Örebro och Östergötlands län, 3: Gotlands, Kalmar, Kronobergs och Jönköpings län, 4: Blekinge och Skåne län, 5: Västra Götalands och Hallands län, 6: Gävleborgs, Dalarnas och Värmlands län, 7: Jämtlands och Västernorrlands län, 8: Norrbottens och Västerbottens län. Kvalitén på denna variabel kan vara bristfällig, dels p.g.a. att urvalet inte tar hänsyn till region, dels p.g.a. samredovisning, d.v.s. att all personal på företaget redovisas på en region.

## 5. forts

SSYK	Yrkesgrupp	Region								
		Samtliga	1	2	3	4	5	6	7	8
Kön	Lönebegrepp									
	Antal anställda									
<b>421</b>	<b>Kassapersonal m.fl.</b>									
Kvinnor	Tid- och prestationslön	117,00	121,10	114,90	120,80	116,50	114,70	114,70	116,10	117,20
	Lön för arbetad tid	138,70	141,50	136,30	145,40	143,00	136,00	128,00	134,00	134,80
	Totallön	140,30	143,60	137,80	146,80	144,00	137,40	130,60	137,40	136,80
	Antal	14 400	..	..	..	..	..	..	..	..
Män	Tid- och prestationslön	114,80	117,90	114,10	113,40	114,90	111,40	..	..	..
	Lön för arbetad tid	132,20	133,40	131,20	133,10	137,90	128,90	..	..	..
	Totallön	134,60	135,60	133,50	136,40	140,20	131,00	..	..	..
	Antal	2 500	..	..	100	..	..	..	..	..
Totalt	Tid- och prestationslön	116,70	120,40	114,80	120,30	116,30	114,20	114,90	115,70	116,90
	Lön för arbetad tid	137,80	139,70	135,50	144,60	142,40	135,00	128,00	133,60	134,20
	Totallön	139,50	141,80	137,10	146,10	143,60	136,50	130,60	137,00	136,30
	Antal	17 000	3 500	..	..	..	3 300	..	..	..
<b>512</b>	<b>Storhushålls- och restaurangpersonal</b>									
Kvinnor	Tid- och prestationslön	116,00	118,10	116,50	115,90	112,80	116,50	117,10	..	108,90
	Lön för arbetad tid	120,40	121,60	121,80	120,70	116,20	123,10	122,60	..	111,60
	Totallön	126,20	128,20	128,80	127,20	119,30	128,70	128,50	..	118,90
	Antal	20 700	6 600	..	..	..	..	..	..	..
Män	Tid- och prestationslön	120,50	122,80	121,40	127,70	116,60	121,40	105,50	..	116,80
	Lön för arbetad tid	124,50	125,90	127,70	133,30	120,90	125,00	108,90	..	121,10
	Totallön	130,60	132,90	135,70	140,80	125,90	128,80	113,90	..	128,20
	Antal	19 100	7 200	..	..	..	..	..	..	..
Totalt	Tid- och prestationslön	118,40	120,70	119,10	121,50	114,30	119,30	109,80	115,60	112,30
	Lön för arbetad tid	122,50	124,00	125,00	126,70	118,10	124,20	114,00	120,20	115,60
	Totallön	128,50	130,80	132,50	133,60	121,90	128,70	119,40	125,30	122,90
	Antal	39 800	13 700	..	..	..	..	..	..	..
<b>513</b>	<b>Vård- och omsorgspersonal m.fl.</b>									
Kvinnor	Tid- och prestationslön	121,50	123,70	114,90	..	114,60	117,20	124,30	..	119,70
	Lön för arbetad tid	131,20	132,30	126,00	..	126,70	130,30	131,80	..	129,10
	Totallön	136,20	137,20	131,00	..	131,30	135,40	136,40	..	133,80
	Antal	24 900	12 300	4 900	..	..	..	..	..	..
Män	Tid- och prestationslön	121,00	122,00	116,10	128,20	120,70	124,20	..	..	121,10
	Lön för arbetad tid	131,80	133,00	128,30	143,90	136,50	135,80	..	..	127,30
	Totallön	136,70	137,90	133,10	149,80	143,00	141,10	..	..	131,90
	Antal	8 000	3 200	2 100	..	..	..	..	..	..
Totalt	Tid- och prestationslön	121,40	123,40	115,30	..	116,20	118,80	126,30	..	120,10
	Lön för arbetad tid	131,40	132,40	126,70	..	129,30	131,60	132,50	..	128,50
	Totallön	136,30	137,30	131,60	..	134,40	136,70	136,80	..	133,20
	Antal	33 000	15 500	7 000	..	..	..	..	..	..



## 5. forts

SSYK	Yrkesgrupp	Region								
		Samtliga	1	2	3	4	5	6	7	8
Kön	Lönebegrepp									
	Antal anställda									
<b>515</b>	<b>Säkerhetspersonal</b>									
Kvinnor	Tid- och prestationslön	125,20	126,40	126,20	127,40	122,70	123,50	125,20	..	..
	Lön för arbetad tid	133,00	134,30	133,40	136,40	129,60	131,90	134,60	..	..
	Totallön	138,00	139,30	138,60	142,40	134,00	136,70	140,70	..	..
	Antal	4 400	1 800	700	200	500	900	200	..	..
Män	Tid- och prestationslön	127,60	127,60	129,40	127,60	126,70	126,40	129,60	126,10	127,90
	Lön för arbetad tid	137,90	138,40	138,60	140,20	135,20	137,90	139,50	135,00	137,10
	Totallön	143,20	143,70	143,80	146,10	140,30	142,80	146,20	140,60	142,40
	Antal	12 900	4 600	..	500	1 500	3 000	500	200	..
Totalt	Tid- och prestationslön	126,90	127,30	128,50	127,50	125,70	125,60	128,50	125,90	126,80
	Lön för arbetad tid	136,60	137,30	137,10	139,20	133,80	136,30	138,30	134,20	135,70
	Totallön	141,90	142,50	142,20	145,20	138,80	141,20	144,80	139,40	140,80
	Antal	17 300	6 400	2 800	600	2 000	3 900	700	300	..
<b>522</b>	<b>Försäljare, detaljhandel; demonstratörer m.fl.</b>									
Kvinnor	Tid- och prestationslön	118,50	120,60	119,80	119,50	118,20	116,00	117,00	116,40	122,10
	Lön för arbetad tid	134,50	138,20	137,50	130,20	133,30	133,20	131,50	133,40	135,80
	Totallön	136,40	140,50	139,70	133,00	135,20	134,20	133,10	134,50	138,40
	Antal	113 700	25 300	14 400	..	19 000	26 400	..	..	..
Män	Tid- och prestationslön	124,00	128,60	117,90	124,10	123,10	124,10	121,60	116,70	129,40
	Lön för arbetad tid	135,50	142,70	128,80	134,60	132,60	135,80	131,70	127,90	140,90
	Totallön	139,50	147,50	132,50	138,20	136,50	139,20	135,50	131,10	144,90
	Antal	59 400	15 700	7 700	..	12 200	9 100	..	..	..
Totalt	Tid- och prestationslön	120,50	124,00	119,10	121,40	120,20	118,20	118,40	116,50	124,80
	Lön för arbetad tid	134,90	140,10	134,20	132,00	133,00	133,90	131,60	131,50	137,70
	Totallön	137,50	143,50	136,90	135,20	135,70	135,50	133,80	133,30	140,80
	Antal	173 100	41 000	22 200	..	31 200	35 500	..	..	..
<b>611</b>	<b>Växtodlare inom jordbruk och trädgård</b>									
Kvinnor	Tid- och prestationslön	117,90	121,40	113,50	107,30	120,10	123,60	114,00	..	..
	Lön för arbetad tid	119,30	121,70	113,80	110,00	124,00	123,90	114,60	..	..
	Totallön	123,70	126,10	117,30	113,80	128,70	128,60	119,40	..	..
	Antal	2 800	..	..	..	..	..	200	..	..
Män	Tid- och prestationslön	122,00	128,60	112,60	117,50	123,80	124,30	117,10	..	110,80
	Lön för arbetad tid	122,30	129,00	112,70	118,40	124,10	124,50	117,40	..	111,20
	Totallön	127,10	134,30	116,10	123,20	128,80	129,80	122,70	..	115,70
	Antal	6 800	..	..	300	..	..	..	..	..
Totalt	Tid- och prestationslön	120,80	126,20	112,80	112,20	122,50	124,20	116,20	118,60	111,90
	Lön för arbetad tid	121,50	126,60	113,00	114,00	124,10	124,40	116,60	119,10	112,30
	Totallön	126,20	131,60	116,40	118,40	128,80	129,60	121,70	123,90	116,90
	Antal	9 600	..	..	..	..	..	600	..	..



## 5. forts

SSYK	Yrkesgrupp	Region								
		Samtliga	1	2	3	4	5	6	7	8
Kön	Lönebegrepp									
	Antal anställda									
<b>721</b>	<b>Gjutare, svetsare, plåtslagare m.fl.</b>									
Kvinnor	Tid- och prestationslön	130,50	..	..	..	..	..	..	..	..
	Lön för arbetad tid	134,30	..	..	..	..	..	..	..	..
	Totallön	139,70	..	..	..	..	..	..	..	..
	Antal	500	..	..	..	..	..	..	..	..
Män	Tid- och prestationslön	140,70	146,10	142,30	137,50	142,40	141,10	138,30	136,90	141,00
	Lön för arbetad tid	142,40	147,00	144,20	139,10	143,40	142,40	141,50	137,30	144,40
	Totallön	148,20	153,70	150,10	144,30	150,20	147,60	147,00	143,00	150,40
	Antal	20 700	700	3 600	..	..	5 700	1 600	..	2 100
Totalt	Tid- och prestationslön	140,50	145,90	142,10	137,20	142,10	141,00	138,20	136,90	140,60
	Lön för arbetad tid	142,30	146,80	144,10	138,80	143,10	142,30	141,40	137,30	143,90
	Totallön	148,00	153,50	150,00	144,00	149,90	147,50	146,80	143,00	149,90
	Antal	21 200	800	3 700	..	..	5 800	1 600	..	..
<b>722</b>	<b>Smeder, verktygsmakare m.fl.</b>									
Kvinnor	Tid- och prestationslön	124,70	..	..	..	..	..	..	..	..
	Lön för arbetad tid	127,80	..	..	..	..	..	..	..	..
	Totallön	132,90	..	..	..	..	..	..	..	..
	Antal	..	..	..	..	..	..	..	..	..
Män	Tid- och prestationslön	141,80	152,70	141,10	140,00	147,10	141,30	128,90	..	131,00
	Lön för arbetad tid	144,30	154,80	143,70	142,10	148,70	143,80	134,60	..	132,60
	Totallön	149,90	160,90	149,30	147,10	154,30	149,80	140,20	..	137,90
	Antal	6 400	..	..	1 400	600	1 100	..	..	..
Totalt	Tid- och prestationslön	140,80	152,20	139,40	139,40	145,60	141,10	127,50	..	130,90
	Lön för arbetad tid	143,30	154,40	142,00	141,40	147,10	143,90	133,10	..	132,50
	Totallön	149,00	160,50	147,50	146,60	152,70	149,80	138,60	..	137,80
	Antal	6 800	..	1 700	1 500	600	1 100	..	..	..
<b>723</b>	<b>Maskin- och motorreparatörer</b>									
Kvinnor	Tid- och prestationslön	128,60	120,40	..	..	..	136,20	..	..	..
	Lön för arbetad tid	134,80	135,60	..	..	..	140,80	..	..	..
	Totallön	140,80	141,20	..	..	..	147,30	..	..	..
	Antal	700	100	..	..	..	..	..	..	..
Män	Tid- och prestationslön	138,60	145,10	134,40	137,00	138,80	141,50	132,10	131,90	142,40
	Lön för arbetad tid	141,50	147,60	136,30	139,00	141,30	144,20	135,40	139,10	149,00
	Totallön	148,70	155,50	142,90	145,60	148,40	151,60	141,80	148,00	157,00
	Antal	40 600	6 700	6 200	4 100	5 000	8 900	5 600	1 500	2 500
Totalt	Tid- och prestationslön	138,50	144,70	134,30	137,00	138,70	141,30	132,10	131,30	142,50
	Lön för arbetad tid	141,40	147,40	136,20	138,90	141,20	144,10	135,40	138,30	149,00
	Totallön	148,60	155,30	142,70	145,60	148,30	151,50	141,70	147,10	157,00
	Antal	41 200	6 800	6 300	4 100	5 100	9 200	5 700	1 500	2 500

## 5. forts

SSYK	Yrkesgrupp	Region								
		Samtliga	1	2	3	4	5	6	7	8
Kön	Lönebegrepp									
	Antal anställda									
<b>724</b>	<b>Elmontörer, tele- och elektronikreparatörer m.fl.</b>									
Kvinnor	Tid- och prestationslön	119,80	..	120,30	..	..	121,20	..	..	..
	Lön för arbetad tid	125,20	..	126,80	..	..	126,20	..	..	..
	Totallön	132,30	..	133,60	..	..	133,10	..	..	..
	Antal	700	..	..	..	..	..	..	..	..
Män	Tid- och prestationslön	140,90	142,20	135,10	139,90	139,00	145,60	135,40	139,80	147,80
	Lön för arbetad tid	145,60	143,30	138,00	147,00	141,70	152,20	140,00	142,30	158,50
	Totallön	154,80	151,20	147,60	157,10	151,40	162,30	148,40	150,10	168,70
	Antal	15 900	..	2 200	700	1 500	..	..	..	900
Totalt	Tid- och prestationslön	140,10	142,00	134,30	138,70	137,80	144,80	134,60	139,70	147,50
	Lön för arbetad tid	144,90	143,10	137,40	145,90	140,70	151,30	139,20	142,30	158,30
	Totallön	154,00	151,00	146,80	155,80	150,20	161,30	147,50	150,10	168,50
	Antal	16 500	..	2 300	700	1 600	..	2 900	..	900
<b>812</b>	<b>Processoperatörer vid stål- och metallverk</b>									
Kvinnor	Tid- och prestationslön	140,20	..	137,90	..	..	..	142,20	..	144,00
	Lön för arbetad tid	159,50	..	159,80	..	..	..	160,90	..	161,70
	Totallön	165,80	..	165,80	..	..	..	167,60	..	167,50
	Antal	1 200	..	500	..	..	..	600	..	100
Män	Tid- och prestationslön	142,20	..	141,60	134,40	129,10	128,90	144,20	..	150,10
	Lön för arbetad tid	158,70	..	159,40	141,30	133,80	136,30	162,40	..	170,60
	Totallön	165,20	..	165,70	147,70	139,20	142,90	168,80	..	177,60
	Antal	9 400	..	3 500	..	..	..	3 000	..	1 500
Totalt	Tid- och prestationslön	142,00	..	141,10	134,40	129,20	128,80	143,90	..	149,70
	Lön för arbetad tid	158,80	..	159,40	141,20	133,90	136,00	162,10	..	170,00
	Totallön	165,20	..	165,70	147,50	139,40	142,60	168,60	..	176,90
	Antal	10 600	..	4 000	..	..	..	3 600	..	1 600
<b>814</b>	<b>Processoperatörer, trä- och pappersindustri</b>									
Kvinnor	Tid- och prestationslön	134,30	134,90	130,60	128,60	..	131,60	137,30	147,70	..
	Lön för arbetad tid	163,20	166,30	155,90	148,50	..	165,00	167,20	184,40	..
	Totallön	168,90	171,80	161,40	153,80	..	170,70	173,00	190,50	..
	Antal	2 000	100	..	..	..	500	500	200	..
Män	Tid- och prestationslön	139,20	139,90	139,30	135,40	132,00	136,10	140,50	148,30	139,20
	Lön för arbetad tid	167,60	175,10	170,70	151,80	157,50	169,00	170,40	183,50	163,90
	Totallön	173,80	180,90	177,10	157,00	163,80	174,70	177,20	189,90	170,50
	Antal	15 600	300	2 200	2 100	..	2 000	4 600	1 900	..
Totalt	Tid- och prestationslön	138,70	138,60	138,10	134,70	132,40	135,20	140,20	148,20	139,00
	Lön för arbetad tid	167,10	172,80	168,60	151,50	158,30	168,20	170,10	183,60	163,60
	Totallön	173,30	178,50	174,80	156,70	164,70	174,00	176,80	190,00	170,20
	Antal	17 600	400	2 600	2 400	..	2 400	5 100	2 000	1 600

## 5. forts

SSYK	Yrkesgrupp	Region								
		Samtliga	1	2	3	4	5	6	7	8
Kön	Lönebegrepp									
	Antal anställda									
<b>821</b>	<b>Maskinoperatörer, metall- och mineralbehandling</b>									
Kvinnor	Tid- och prestationslön	131,50	..	138,90	121,30	..	141,30	133,60	..	..
	Lön för arbetad tid	138,30	..	150,00	124,20	..	146,30	146,00	..	..
	Totallön	143,50	..	155,90	128,50	..	152,10	151,70	..	..
	Antal	3 900	..	1 000	1 000	..	600	600	..	..
Män	Tid- och prestationslön	138,00	134,80	140,30	132,30	134,00	145,70	136,40	134,20	132,20
	Lön för arbetad tid	144,40	140,20	147,60	137,70	139,00	150,40	145,90	142,70	137,60
	Totallön	150,40	148,10	153,80	143,00	144,60	156,50	152,00	148,70	142,70
	Antal	34 200	..	8 600	5 500	2 200	7 100	5 700	..	..
Totalt	Tid- och prestationslön	137,40	133,90	140,20	130,70	133,50	145,40	136,20	134,00	131,70
	Lön för arbetad tid	143,90	138,90	147,90	135,70	138,50	150,10	145,90	141,80	137,00
	Totallön	149,80	146,70	154,00	140,90	144,10	156,10	152,00	147,80	141,90
	Antal	38 100	..	9 700	6 500	2 400	7 700	6 400	..	..
<b>822</b>	<b>Maskinoperatörer, kemisk-teknisk industri</b>									
Kvinnor	Tid- och prestationslön	126,70	133,10	130,90	120,90	127,10	127,60	..	..	..
	Lön för arbetad tid	139,70	157,30	144,30	126,40	137,10	138,00	..	..	..
	Totallön	145,30	162,80	150,30	131,20	143,40	143,60	..	..	..
	Antal	3 300	600	600	..	500	800	..	..	..
Män	Tid- och prestationslön	133,30	136,60	135,10	129,30	134,90	133,10	124,60	..	152,20
	Lön för arbetad tid	142,40	154,70	144,20	134,90	142,40	142,70	131,90	..	158,10
	Totallön	148,50	160,30	150,90	140,40	149,30	148,60	136,90	..	164,30
	Antal	6 800	600	2 000	..	900	1 200	..	..	200
Totalt	Tid- och prestationslön	131,30	134,90	134,20	127,20	132,40	131,00	119,90	..	149,00
	Lön för arbetad tid	141,50	155,90	144,20	132,70	140,70	140,80	127,40	..	157,10
	Totallön	147,50	161,50	150,70	138,10	147,40	146,70	132,20	..	163,40
	Antal	10 000	1 300	2 700	..	1 400	2 000	..	..	300
<b>823</b>	<b>Maskinoperatörer, gummi- och plastindustri</b>									
Kvinnor	Tid- och prestationslön	122,40	..	112,80	125,10	124,30	125,40	..	..	..
	Lön för arbetad tid	131,50	..	118,10	135,20	136,70	134,80	..	..	..
	Totallön	137,00	..	122,60	140,30	142,20	142,60	..	..	..
	Antal	2 700	..	..	..	200	600	..	..	..
Män	Tid- och prestationslön	132,40	..	130,30	132,10	139,90	133,50	..	124,70	127,10
	Lön för arbetad tid	143,90	..	139,30	145,20	154,20	144,70	..	138,60	136,20
	Totallön	150,10	..	144,70	151,10	160,30	152,80	..	143,50	141,30
	Antal	6 800	..	..	2 000	1 000	1 800	..	..	..
Totalt	Tid- och prestationslön	129,70	..	124,30	129,70	137,30	131,50	..	123,70	127,50
	Lön för arbetad tid	140,50	..	132,10	141,80	151,30	142,30	..	136,60	137,50
	Totallön	146,60	..	137,20	147,40	157,40	150,30	..	141,50	142,20
	Antal	9 400	..	..	3 100	1 200	2 400	..	..	..

## 5. forts

SSYK	Yrkesgrupp	Region								
		Samtliga	1	2	3	4	5	6	7	8
Kön	Lönebegrepp									
	Antal anställda									
<b>824</b>	<b>Maskinoperatörer, trävaruindustri</b>									
Kvinnor	Tid- och prestationslön	127,40	..	..	129,80	127,90	126,60	126,00	..	..
	Lön för arbetad tid	135,20	..	..	135,90	138,40	138,50	133,90	..	..
	Totallön	140,10	..	..	140,80	143,60	143,70	138,70	..	..
	Antal	1 600	..	..	500	200	..	100	..	..
Män	Tid- och prestationslön	130,90	..	129,90	134,40	128,30	131,80	128,20	124,70	127,00
	Lön för arbetad tid	137,70	..	134,40	140,40	132,90	141,40	135,70	136,20	131,70
	Totallön	142,80	..	139,20	145,60	138,20	146,50	140,50	141,20	137,10
	Antal	8 100	..	..	2 900	..	1 600	1 100	..	..
Totalt	Tid- och prestationslön	130,40	..	129,00	133,70	128,20	131,00	128,00	124,70	126,70
	Lön för arbetad tid	137,30	..	133,30	139,70	133,90	141,00	135,50	136,10	131,40
	Totallön	142,40	..	137,90	144,90	139,30	146,10	140,30	141,10	136,70
	Antal	9 700	..	..	3 400	1 100	2 000	1 200	..	..
<b>825</b>	<b>Maskinoperatörer, grafisk industri, pappersvaruindustri</b>									
Kvinnor	Tid- och prestationslön	125,80	130,70	122,00	125,70	124,10	132,30	..	..	..
	Lön för arbetad tid	137,60	137,90	136,50	137,80	133,30	142,50	..	..	..
	Totallön	142,80	143,50	141,90	142,90	138,40	147,90	..	..	..
	Antal	1 400	100	..	..	200	200	..	..	..
Män	Tid- och prestationslön	141,20	153,70	137,10	139,10	137,30	145,40	129,50	..	..
	Lön för arbetad tid	155,90	164,00	154,70	152,90	154,20	156,90	152,70	..	..
	Totallön	162,10	170,60	160,30	158,70	160,10	164,00	158,50	..	..
	Antal	6 900	800	1 200	1 400	1 000	1 700	..	..	..
Totalt	Tid- och prestationslön	138,70	150,50	135,00	135,90	135,00	144,00	127,80	..	..
	Lön för arbetad tid	152,90	160,40	152,20	149,20	150,70	155,40	150,40	..	..
	Totallön	158,90	166,80	157,70	154,90	156,50	162,40	155,90	..	..
	Antal	8 300	1 000	1 400	1 800	1 200	1 900	800	..	..
<b>827</b>	<b>Maskinoperatörer, livsmedelsindustri m.m.</b>									
Kvinnor	Tid- och prestationslön	122,10	130,60	123,30	113,00	118,40	125,80	127,20	..	122,60
	Lön för arbetad tid	132,80	139,30	133,10	121,40	127,60	137,40	143,00	..	138,50
	Totallön	137,80	144,40	138,30	126,00	132,30	142,70	148,20	..	143,80
	Antal	6 200	..	700	..	..	1 600	700	..	..
Män	Tid- och prestationslön	126,50	132,30	128,30	120,30	125,70	127,80	129,00	..	124,00
	Lön för arbetad tid	138,30	139,70	138,30	129,20	141,10	137,30	146,50	..	145,20
	Totallön	144,20	146,80	144,00	134,40	147,10	143,50	152,20	..	150,30
	Antal	9 200	800	1 000	..	2 200	2 700	700	..	..
Totalt	Tid- och prestationslön	124,90	131,80	126,40	117,50	122,60	127,10	128,20	..	123,70
	Lön för arbetad tid	136,20	139,60	136,30	126,30	135,30	137,40	144,90	..	143,50
	Totallön	141,80	146,00	141,80	131,20	140,80	143,20	150,40	..	148,60
	Antal	15 400	1 100	1 700	..	3 800	4 400	1 400	..	..

## 5. forts

SSYK	Yrkesgrupp	Region								
		Samtliga	1	2	3	4	5	6	7	8
Kön	Lönebegrepp									
	Antal anställda									
<b>828</b>	<b>Montörer</b>									
Kvinnor	Tid- och prestationslön	125,90	128,00	123,60	122,90	120,90	133,00	123,00	..	128,60
	Lön för arbetad tid	128,70	129,30	127,60	125,00	124,70	134,80	128,70	..	129,40
	Totallön	134,20	135,10	133,10	130,00	130,00	140,80	134,40	..	134,60
	Antal	7 700	400	1 500	1 800	1 000	2 000	500	..	..
Män	Tid- och prestationslön	134,70	136,80	131,90	130,10	130,10	139,90	129,80	131,50	138,20
	Lön för arbetad tid	137,60	139,00	134,70	132,10	134,10	142,00	136,90	132,90	142,00
	Totallön	143,90	145,80	140,40	137,50	139,80	148,80	143,70	138,70	148,10
	Antal	27 100	..	4 600	3 400	3 300	8 200	2 000	..	1 400
Totalt	Tid- och prestationslön	132,90	136,00	130,00	127,70	128,10	138,60	128,40	129,00	136,10
	Lön för arbetad tid	135,70	138,10	133,00	129,80	132,10	140,60	135,20	130,30	139,30
	Totallön	141,80	144,80	138,70	135,00	137,70	147,30	141,80	136,00	145,20
	Antal	34 900	..	6 100	5 200	4 300	10 200	2 500	700	1 900
<b>829</b>	<b>Övriga maskinoperatörer och montörer</b>									
Kvinnor	Tid- och prestationslön	129,10	123,00	129,70	127,70	130,90	132,90	121,50	..	..
	Lön för arbetad tid	135,30	127,60	135,50	133,40	140,70	137,90	126,50	..	..
	Totallön	140,70	132,70	140,80	138,40	146,30	143,70	131,50	..	..
	Antal	6 100	500	1 200	1 000	1 100	1 700	..	..	..
Män	Tid- och prestationslön	135,60	127,20	134,50	132,20	143,50	138,10	129,60	119,40	130,10
	Lön för arbetad tid	141,40	130,30	138,80	139,40	151,20	143,80	134,70	122,30	138,20
	Totallön	147,50	135,80	144,60	144,90	158,10	150,30	140,10	127,20	144,00
	Antal	18 800	1 800	3 400	2 600	4 100	4 700	1 200	..	..
Totalt	Tid- och prestationslön	134,10	126,20	133,30	131,00	141,00	136,80	128,00	119,10	128,30
	Lön för arbetad tid	140,00	129,70	138,00	137,70	149,10	142,30	133,00	123,10	136,20
	Totallön	145,90	135,10	143,70	143,10	155,70	148,60	138,40	128,20	141,80
	Antal	24 900	2 300	4 600	3 600	5 200	6 400	1 500	..	..
<b>832</b>	<b>Fordonsförare</b>									
Kvinnor	Tid- och prestationslön	124,80	127,70	121,30	121,40	124,30	128,30	116,70	..	123,50
	Lön för arbetad tid	130,30	132,90	126,50	125,00	130,20	134,90	120,90	..	133,20
	Totallön	134,80	137,30	130,10	129,90	134,80	140,80	124,40	..	138,00
	Antal	7 200	..	..	..	500	1 000	..	..	..
Män	Tid- och prestationslön	129,20	132,40	128,80	126,70	126,90	130,50	127,00	128,90	127,70
	Lön för arbetad tid	135,80	137,90	134,30	135,60	134,70	137,00	132,30	133,00	136,50
	Totallön	140,80	143,50	137,90	140,40	139,20	142,40	137,80	138,30	141,60
	Antal	75 700	18 000	12 200	..	8 200	13 200	..	..	..
Totalt	Tid- och prestationslön	128,90	131,90	128,10	126,50	126,80	130,40	126,20	128,80	127,40
	Lön för arbetad tid	135,40	137,40	133,60	135,20	134,50	136,90	131,50	132,80	136,30
	Totallön	140,30	142,80	137,20	140,00	139,00	142,30	136,80	138,10	141,30
	Antal	82 900	20 300	13 500	..	8 700	14 100	..	..	..

**5. forts**

SSYK	Yrkesgrupp	Region								
		Samtliga	1	2	3	4	5	6	7	8
Kön	Lönebegrepp									
	Antal anställda									
<b>833</b>	<b>Maskinförare</b>									
Kvinnor	Tid- och prestationslön	128,50	..	..	..	..	123,10	..	..	..
	Lön för arbetad tid	139,00	..	..	..	..	132,40	..	..	..
	Totallön	144,40	..	..	..	..	138,40	..	..	..
	Antal	1 100	..	..	..	..	..	..	..	..
Män	Tid- och prestationslön	135,20	146,50	129,80	129,10	128,60	132,20	137,70	142,80	140,30
	Lön för arbetad tid	139,90	148,10	133,20	131,70	132,80	138,10	143,00	151,60	148,70
	Totallön	145,30	154,10	138,50	136,30	137,20	143,20	149,00	157,50	155,90
	Antal	24 000	..	..	..	..	3 600	..	..	..
Totalt	Tid- och prestationslön	134,90	146,00	129,80	128,80	128,50	131,60	137,40	142,70	141,00
	Lön för arbetad tid	139,80	147,70	133,20	131,40	132,80	137,70	142,90	151,60	150,80
	Totallön	145,30	153,70	138,60	136,00	137,20	142,80	148,80	157,40	158,00
	Antal	25 100	..	..	..	..	3 900	..	..	..
<b>912</b>	<b>Städare m.fl.</b>									
Kvinnor	Tid- och prestationslön	110,50	109,50	109,40	111,20	111,70	111,30	110,10	114,60	112,00
	Lön för arbetad tid	112,10	111,80	110,50	112,10	113,20	112,50	111,30	115,40	113,80
	Totallön	116,60	116,40	115,10	116,80	117,10	117,20	116,20	120,00	118,20
	Antal	38 600	10 000	6 800	2 400	6 900	7 900	2 200	1 000	1 500
Män	Tid- och prestationslön	111,60	109,70	114,00	114,40	109,70	114,50	110,80	119,40	113,70
	Lön för arbetad tid	116,20	113,90	116,40	117,30	120,50	117,80	111,70	122,60	117,40
	Totallön	120,50	118,10	121,80	122,30	124,60	121,80	116,10	126,30	121,50
	Antal	13 300	5 800	..	200	..	2 200	..	..	..
Totalt	Tid- och prestationslön	110,90	109,60	110,60	111,40	111,20	112,10	110,20	115,90	112,40
	Lön för arbetad tid	113,30	112,60	112,10	112,50	115,10	113,80	111,40	117,30	114,60
	Totallön	117,70	117,10	116,90	117,20	119,20	118,30	116,20	121,70	119,00
	Antal	51 900	15 800	8 600	2 500	9 000	10 100	2 600	1 300	..
<b>913</b>	<b>Köks- och restaurangbiträden</b>									
Kvinnor	Tid- och prestationslön	105,20	104,40	107,00	108,00	107,50	102,60	105,60	105,70	106,40
	Lön för arbetad tid	109,40	107,50	110,80	113,70	110,90	106,40	112,90	114,40	111,00
	Totallön	114,80	114,00	116,50	119,20	115,50	110,20	118,00	119,80	116,20
	Antal	27 000	8 800	3 800	1 800	2 100	..	..	..	..
Män	Tid- och prestationslön	106,70	106,90	106,00	103,40	103,30	108,80	104,90	105,70	105,80
	Lön för arbetad tid	111,70	112,40	110,40	109,60	106,60	112,60	115,40	112,90	114,50
	Totallön	117,00	118,90	117,20	115,30	111,30	115,50	121,60	118,60	120,00
	Antal	15 600	5 400	..	..	..	..	..	300	..
Totalt	Tid- och prestationslön	105,70	105,40	106,70	106,80	105,80	105,40	105,50	105,70	106,30
	Lön för arbetad tid	110,20	109,50	110,70	112,70	109,10	109,20	113,40	114,10	111,70
	Totallön	115,60	116,00	116,70	118,30	113,80	112,60	118,80	119,60	117,00
	Antal	42 600	14 200	5 700	2 400	3 500	..	..	..	..



## 5. forts

SSYK	Yrkesgrupp	Region								
		Samtliga	1	2	3	4	5	6	7	8
Kön	Lönebegrepp									
	Antal anställda									
<b>932</b>	<b>Handpakterare och andra fabriksarbetare</b>									
Kvinnor	Tid- och prestationslön	120,70	120,00	120,70	123,70	119,40	119,70	119,60	..	..
	Lön för arbetad tid	125,20	122,60	124,30	130,50	124,50	124,00	124,40	..	..
	Totallön	129,90	127,30	128,90	135,60	128,70	128,40	130,00	..	..
	Antal	7 400	..	1 200	..	..	2 100	300	..	..
Män	Tid- och prestationslön	125,30	122,70	126,70	126,10	125,50	123,80	126,90	125,50	129,60
	Lön för arbetad tid	131,70	128,90	133,50	133,90	130,10	130,20	134,50	131,90	133,30
	Totallön	136,70	134,30	138,30	139,10	135,20	134,90	140,00	137,20	137,60
	Antal	13 600	1 700	2 800	2 400	2 100	3 100	700	300	500
Totalt	Tid- och prestationslön	123,80	121,70	125,00	125,20	123,80	122,20	124,70	124,10	128,20
	Lön för arbetad tid	129,50	126,50	130,80	132,70	128,50	127,80	131,40	129,40	131,70
	Totallön	134,40	131,70	135,50	137,80	133,30	132,40	137,00	134,60	136,00
	Antal	21 100	..	4 000	4 000	3 000	5 200	1 000	400	600
<b>933</b>	<b>Godshanterare, expressbud m.fl.</b>									
Kvinnor	Tid- och prestationslön	127,80	130,60	122,20	121,60	..	135,20	..	..	..
	Lön för arbetad tid	132,80	134,40	130,90	125,90	..	137,60	..	..	..
	Totallön	138,10	140,20	133,80	130,80	..	143,70	..	..	..
	Antal	..	300	..	..	..	..	..	..	..
Män	Tid- och prestationslön	140,80	135,70	140,20	125,60	140,20	160,90	154,10	137,10	133,00
	Lön för arbetad tid	148,90	145,90	147,50	133,00	148,90	166,70	162,10	142,30	140,30
	Totallön	156,20	151,80	153,40	138,00	159,00	174,50	168,50	147,90	146,10
	Antal	10 500	2 400	..	..	..	1 800	..	..	..
Totalt	Tid- och prestationslön	139,30	135,10	136,50	124,70	140,10	158,50	153,20	137,00	132,90
	Lön för arbetad tid	146,90	144,70	144,10	131,40	148,60	164,00	160,80	141,80	140,20
	Totallön	154,00	150,50	149,40	136,40	158,70	171,60	167,20	147,30	146,00
	Antal	12 000	2 600	..	..	..	1 900	..	..	..

**6. Privat sektor, arbetare 2009. Antal anställda efter timlöneintervall (total timlön) i kronor och kön**

6. Private sector, manual workers 2009. Number of employees by hourly wage interval (total hourly wage) in SEK and sex

Timlön (kr)	Kvinnor	Män	Totalt
Samtliga	368 900	766 200	1 135 100
-79,99	..	..	2 000
80,00-89,99	6 900	..	12 500
90,00-99,99	13 600	11 400	25 000
100,00-109,99	43 600	43 300	86 900
110,00-119,99	67 500	59 300	126 800
120,00-129,99	62 900	93 800	156 600
130,00-139,99	58 600	129 100	187 600
140,00-149,99	46 100	120 800	166 900
150,00-159,99	27 900	104 500	132 400
160,00-169,99	14 700	72 300	87 100
170,00-179,99	8 600	44 700	53 200
180,00-189,99	5 500	26 100	31 600
190,00-199,99	3 600	18 100	21 700
200,00-	8 700	36 100	44 800

## 7. Privat sektor, arbetare 2009. **Genomsnittlig total timlön och lönespridning i kronor m.m. efter utbildningsinriktning<sup>1</sup> och kön<sup>3</sup>**

7. Private sector, manual workers 2009. Average total hourly wages, wage dispersion in SEK and complementary information by field of education and sex<sup>3</sup>

Utbildningsinriktning	Kön	Antal	Total timlön				Ålder <sup>2</sup>
			Genomsnitt	Undre kvartil	Median	Övre kvartil	
Samtliga utbildningsinriktningar	Kvinnor	368 900	131,80	115,00	128,20	144,50	37
	Män	766 200	146,40	128,00	143,40	160,40	40
	Totalt	1 135 100	142,40	122,20	138,10	156,00	39
0 Allmän utbildning	Kvinnor	132 400	130,10	112,50	125,90	142,70	38
	Män	223 800	143,60	125,50	139,70	157,60	42
	Totalt	356 100	139,30	118,70	135,10	152,40	41
1 Pedagogik och lärarutbildning	Kvinnor	12 600	129,50	112,30	128,60	144,60	35
	Män	6 300	140,20	124,00	139,60	157,30	39
	Totalt	18 900	134,20	116,10	132,90	150,70	37
2 Humaniora och konst	Kvinnor	30 200	129,00	111,90	125,60	141,50	27
	Män	19 900	138,30	120,30	135,50	149,90	33
	Totalt	50 000	133,10	114,80	128,90	145,20	29
3 Samhällsvetenskap, juridik, handel, administration	Kvinnor	62 100	135,60	118,20	133,00	148,90	38
	Män	50 100	143,20	124,80	138,70	157,20	38
	Totalt	112 200	139,30	120,60	135,30	151,90	38
4 Naturvetenskap, matematik och data	Kvinnor	5 500	132,00	114,90	123,80	145,00	38
	Män	8 800	138,90	120,10	136,60	152,40	37
	Totalt	14 300	136,50	117,50	132,10	149,40	37
5 Teknik och tillverkning	Kvinnor	23 200	135,30	117,50	132,30	148,20	38
	Män	344 200	150,90	132,90	149,10	165,10	40
	Totalt	367 400	150,00	131,70	148,10	164,30	40
6 Lant- och skogsbruk samt djursjukvård	Kvinnor	9 000	129,30	114,90	126,00	139,40	31
	Män	20 300	141,50	127,00	139,80	155,80	40
	Totalt	29 300	138,40	121,90	135,80	152,40	37
7 Hälsa- och sjukvård samt social omsorg	Kvinnor	39 600	135,80	117,50	132,10	149,40	38
	Män	13 500	140,10	121,50	135,50	153,00	35
	Totalt	53 100	137,00	118,50	133,30	150,50	37
8 Tjänster	Kvinnor	40 900	130,10	116,00	127,00	140,70	36
	Män	49 400	141,30	126,70	137,40	151,10	36
	Totalt	90 300	136,70	119,80	133,20	147,40	36
9 Utbildningsinriktning okänd	Kvinnor	13 600	127,20	109,80	121,30	137,60	36
	Män	29 900	140,70	119,50	137,10	156,80	36
	Totalt	43 400	137,10	116,20	132,70	151,80	36

1) Fr.o.m. 2001 används den reviderade utbildningsnomenklaturen SUN 2000 avseende utbildningsinriktning. För mer information om Svensk utbildningsnomenklatur (SUN), se [www.scb.se/Pages/Standard\\_\\_\\_62591.aspx](http://www.scb.se/Pages/Standard___62591.aspx)

2) Genomsnittlig ålder i september 2009.

3) Korrigerad 2012-08-31

### 8. Privat sektor, arbetare 2009. Genomsnittlig total timlön och lönespridning i kronor efter utbildningsnivå<sup>1</sup> och kön

8. Private sector, manual workers 2009. Average total hourly wages and wage dispersion in SEK by level of education and sex

Utbildningsnivå	Kön	Antal	Total timlön				Ålder <sup>2</sup>
			Genomsnitt	Undre kvartil	Median	Övre kvartil	
Samtliga utbildningsnivåer	Kvinnor	368 900	131,80	115,00	128,20	144,50	37
	Män	766 200	146,40	128,00	143,40	160,40	40
	Totalt	1 135 100	142,40	122,20	138,10	156,00	39
1 Förgymnasial utbildning kortare än 9 år	Kvinnor	18 700	125,00	109,00	119,50	135,50	52
	Män	38 900	143,80	126,70	140,10	159,50	55
	Totalt	57 700	138,40	118,00	134,00	152,50	54
2 Förgymnasial utbildning minst 9 år	Kvinnor	56 900	130,30	111,80	125,20	142,80	41
	Män	125 300	144,90	127,50	141,40	158,20	43
	Totalt	182 100	141,00	120,30	137,00	153,90	43
3 Gymnasial utbildning högst 2 år	Kvinnor	95 500	135,20	118,00	131,80	147,10	45
	Män	276 800	150,80	133,10	148,70	164,60	45
	Totalt	372 400	147,40	128,60	144,30	161,00	45
4 Gymnasial utbildning längre än 2 år	Kvinnor	139 200	130,60	114,80	127,30	143,10	29
	Män	244 400	143,40	125,00	139,80	157,60	31
	Totalt	383 700	139,50	119,80	135,40	152,90	30
5 Eftergymnasial utbildning kortare än 3 år	Kvinnor	37 400	133,70	115,00	130,90	148,60	32
	Män	50 300	145,40	125,10	141,10	158,70	37
	Totalt	87 800	141,30	120,00	136,90	155,50	35
6 Eftergymnasial utbildning 3 år eller längre	Kvinnor	18 700	130,80	114,40	127,50	146,40	34
	Män	23 700	140,30	119,50	135,60	155,10	38
	Totalt	42 500	136,80	117,10	132,50	150,90	36
7 Forskarutbildning	Kvinnor	..	..	..	..	..	..
	Män	..	134,20	119,60	133,00	140,50	44
	Totalt	300	132,70	119,60	130,80	140,20	45
9 Utbildningsnivå okänd	Kvinnor	2 300	124,20	109,80	117,50	133,90	34
	Män	6 500	130,60	110,60	125,50	141,80	35
	Totalt	8 800	129,20	110,20	123,30	140,00	35

1) Indelningen avseende utbildningsnivå är gjord enligt SUN 1997 (gamla standarden) då den anses vara den som används mest. För mer information om Svensk utbildningsnomenklatur (SUN), se [www.scb.se/Pages/Standard\\_\\_\\_62591.aspx](http://www.scb.se/Pages/Standard___62591.aspx)

2) Genomsnittlig ålder i september 2009.

## 9. Privat sektor, arbetare 2009<sup>1</sup>. Genomsnittlig timlön i kronor och arbetade timmar efter näringsgren, arbetstidsart och kön

### 9. Private sector, manual workers 2009. Average hourly wages in SEK and hours worked by branch of industry, shift work and sex

KI=konfidensintervall. För förklaring av konfidensintervall se Fakta om statistiken, avsnitt Statistikens tillförlitlighet-Redovisning av osäkerhetsmått. OBS! Arbetade timmar avser en månad (i huvudsak september 2009).

Näringsgren Arbetstidsart	Kön	Antal	Arbetade timmar (tusental)	Tid- och presta- tionslön	Lön för arbetad tid	Totallön	95% KI för Totallön
<b>Samtliga näringsgrenar</b>							
	Kvinnor	368 900	39 036	118,90	127,80	131,80	± 0,79
	Män	766 200	104 031	134,90	140,50	146,40	± 0,72
	Totalt	1 135 100	143 067	130,50	137,10	142,40	± 0,61
<b>A Jordbruk, skogsbruk och fiske</b>							
	Kvinnor	5 400	578	114,30	117,10	120,30	± 3,01
	Män	15 900	2 490	123,20	126,00	130,10	± 2,67
	Totalt	21 300	3 068	121,50	124,30	128,30	± 2,32
<b>B+C Tillverkningsindustri; gruvor och mineral- utvinningsindustri<sup>2</sup></b>							
Samtliga	Kvinnor	58 200	7 523	126,90	134,70	139,90	± 1,09
	Män	240 900	34 448	137,40	145,70	152,10	± 0,57
	Totalt	299 100	41 971	135,50	143,70	149,90	± 0,58
Dagarbete	Kvinnor	38 600	4 939	123,00	125,40	130,30	± 1,15
	Män	154 300	22 492	134,00	136,10	142,30	± 0,66
	Totalt	192 900	27 432	132,00	134,20	140,20	± 0,65
Tvåskiftsarbete	Kvinnor	11 000	1 520	130,60	142,40	148,10	± 1,06
	Män	43 700	6 305	138,40	150,50	156,90	± 0,85
	Totalt	54 700	7 826	136,90	148,90	155,20	± 0,80
Intermittent treskiftsarbete	Kvinnor	2 000	253	134,70	156,60	162,30	± 2,61
	Män	7 800	1 075	142,50	163,50	170,10	± 1,48
	Totalt	9 700	1 328	141,00	162,20	168,60	± 1,52
Kontinuerligt treskiftsarbete	Kvinnor	3 800	466	141,10	172,60	178,80	± 1,85
	Män	22 500	2 866	150,20	184,10	191,00	± 1,11
	Totalt	26 300	3 332	148,90	182,50	189,30	± 1,08
Underjordsarbete	Kvinnor	100	20	154,50	171,20	178,20	± 2,67
	Män	2 000	269	168,20	191,60	200,10	± 5,28
	Totalt	2 100	289	167,30	190,20	198,60	± 4,81
<b>B Gruvor och mineralutvinningsindustri</b>							
Samtliga	Kvinnor	400	56	152,70	175,50	182,70	± 2,99
	Män	4 400	584	160,10	179,80	187,80	± 3,73
	Totalt	4 800	640	159,40	179,40	187,40	± 3,53

1) Vid jämförelser med tidigare år kan lönenivån för vissa grupper ha ändrats kraftigt p.g.a. strukturella förändringar och/eller rotation i urvalet.

2) Företag som ingår i undersökningen har omdefinierats med avseende på näringsgren. Detta har betydande inverkan på skattingarna, vilket stör jämförelser med tidigare år.

**9. forts**

Näringsgren Arbetslagsart	Kön	Antal	Arbetade timmar (tusental)	Tid- och presta- tionslön	Lön för arbetad tid	Totallön	95% KI för Totallön
Dagarbete	Kvinnor	..	..	..	..	..	..
	Män	1 600	227	146,40	148,50	155,00	± 5,80
	Totalt	1 700	237	146,10	148,10	154,70	± 5,65
Tvåskiftsarbete	Kvinnor	..	..	..	..	..	..
	Män	500	69	146,20	160,40	168,50	± 5,65
	Totalt	600	80	144,10	157,50	165,30	± 5,00
Intermittent treskiftsarbete	Kvinnor	..	..	..	..	..	..
	Män	100	16	157,70	185,60	195,60	± 2,78
	Totalt	100	17	157,30	184,80	194,50	± 2,45
Kontinuerligt treskiftsarbete	Kvinnor	100	19	164,50	209,90	217,60	± 0,00
	Män	700	91	168,70	216,20	224,40	± 0,00
	Totalt	800	109	168,00	215,10	223,20	± 0,00
Underjordsarbete	Kvinnor	..	..	..	..	..	..
	Män	1 400	179	179,10	208,60	218,10	± 0,00
	Totalt	1 500	193	178,10	206,90	216,30	± 0,00
<b>C Tillverkning<sup>3</sup></b>							
Samtliga	Kvinnor	57 800	7 467	126,70	134,40	139,60	± 1,09
	Män	236 500	33 864	137,00	145,10	151,50	± 0,58
	Totalt	294 300	41 331	135,20	143,20	149,30	± 0,59
Dagarbete	Kvinnor	38 500	4 929	123,00	125,40	130,30	± 1,15
	Män	152 700	22 265	133,90	136,00	142,20	± 0,66
	Totalt	191 200	27 195	131,90	134,10	140,00	± 0,66
Tvåskiftsarbete	Kvinnor	10 900	1 508	130,60	142,50	148,10	± 1,07
	Män	43 200	6 237	138,40	150,40	156,70	± 0,86
	Totalt	54 100	7 745	136,80	148,90	155,10	± 0,81
Intermittent treskiftsarbete	Kvinnor	2 000	252	134,60	156,50	162,10	± 2,62
	Män	7 600	1 059	142,20	163,20	169,80	± 1,50
	Totalt	9 600	1 311	140,80	161,90	168,30	± 1,53
Kontinuerligt treskiftsarbete	Kvinnor	3 600	447	140,10	171,00	177,20	± 1,86
	Män	21 800	2 775	149,60	183,00	189,90	± 1,14
	Totalt	25 400	3 222	148,30	181,40	188,10	± 1,10
<b>10-12 Livsmedels-, dryckesvaru- och tobaksindustri</b>							
Samtliga	Kvinnor	13 700	1 668	120,90	129,90	134,30	± 3,46
	Män	21 600	3 047	130,20	141,00	147,20	± 1,72
	Totalt	35 400	4 715	126,90	137,10	142,70	± 2,08
Dagarbete	Kvinnor	10 500	1 238	118,20	123,90	127,90	± 3,62
	Män	15 000	2 112	129,30	135,60	141,80	± 2,05
	Totalt	25 400	3 350	125,20	131,20	136,60	± 2,39

3) Företag som ingår i undersökningen har omdefinierats med avseende på näringsgren. Detta har betydande inverkan på skattingarna, vilket stör jämförelser med tidigare år.

**9. forts**

Näringsgren Arbetslagsart	Kön	Antal	Arbetade timmar (tusental)	Tid- och presta- tionslön	Lön för arbetad tid	Totallön	95% KI för Totallön	
Tvåskiftsarbete	Kvinnor	2 000	274	126,80	140,90	146,30	±	1,30
	Män	3 500	510	130,60	145,40	151,70	±	1,35
	Totalt	5 500	784	129,30	143,80	149,80	±	1,24
Intermittent treskiftsarbete	Kvinnor	400	48	132,80	152,00	157,60	±	1,79
	Män	900	118	134,10	155,10	161,40	±	3,56
	Totalt	1 300	166	133,80	154,20	160,30	±	2,62
Kontinuerligt treskiftsarbete	Kvinnor	400	52	132,30	154,30	159,70	±	3,32
	Män	1 300	180	138,90	166,70	173,60	±	1,94
	Totalt	1 700	231	137,50	164,00	170,50	±	1,83
<b>13-15 Textil-, beklädnads-, läder- och lädervaruindustri</b>								
Samtliga	Kvinnor	1 700	233	120,20	123,10	127,60	±	1,77
	Män	2 500	360	129,90	135,20	140,70	±	2,20
	Totalt	4 200	593	126,10	130,40	135,60	±	1,89
Dagarbete	Kvinnor	1 400	185	118,00	119,20	123,40	±	1,91
	Män	1 600	241	127,60	128,50	133,90	±	3,50
	Totalt	3 000	425	123,40	124,40	129,30	±	2,68
Tvåskiftsarbete	Kvinnor	200	29	121,70	130,30	135,40	±	0,22
	Män	400	61	126,30	135,80	141,30	±	1,56
	Totalt	600	89	124,80	134,00	139,40	±	1,13
Intermittent treskiftsarbete	Kvinnor	..	..	..	..	..		..
	Män	..	..	..	..	..		..
	Totalt	..	..	..	..	..		..
Kontinuerligt treskiftsarbete	Kvinnor	..	..	..	..	..		..
	Män	300	38	146,50	162,30	168,70	±	0,00
	Totalt	400	50	144,50	159,40	165,60	±	1,19
<b>16 Industri för trä och varor av trä, kork och rotting, o.d. utom möbler</b>								
Samtliga	Kvinnor	2 500	321	128,10	134,50	139,50	±	2,23
	Män	19 100	2 868	132,40	138,80	144,50	±	1,77
	Totalt	21 700	3 189	132,00	138,40	144,00	±	1,65
Dagarbete	Kvinnor	1 600	187	124,70	126,00	130,70	±	2,33
	Män	13 100	1 997	131,30	133,30	138,70	±	2,16
	Totalt	14 600	2 184	130,80	132,70	138,00	±	2,02
Tvåskiftsarbete	Kvinnor	700	105	131,60	143,10	148,40	±	1,20
	Män	4 700	695	133,90	147,70	153,90	±	1,47
	Totalt	5 400	800	133,60	147,10	153,20	±	1,35
Intermittent treskiftsarbete	Kvinnor	..	..	..	..	..		..
	Män	400	54	136,80	159,10	165,10	±	2,70
	Totalt	500	66	136,80	158,70	164,70	±	2,27
Kontinuerligt treskiftsarbete	Kvinnor	..	..	..	..	..		..
	Män	400	53	137,70	171,30	178,10	±	7,56
	Totalt	..	..	137,60	171,30	178,00	±	7,65

**9. forts**

Näringsgren Arbetstidsart	Kön	Antal	Arbetade timmar (tusental)	Tid- och presta- tionslön	Lön för arbetad tid	Totallön	95% KI för Totallön	
<b>17 Massa-, pappers- och pappersvaruindustri</b>								
Samtliga	Kvinnor	3 200	409	132,10	154,80	160,50	±	2,72
	Män	18 500	2 571	141,00	166,40	173,90	±	1,69
	Totalt	21 700	2 981	139,80	164,80	172,00	±	1,70
Dagarbete	Kvinnor	1 100	144	126,10	129,20	134,70	±	2,75
	Män	6 300	960	136,70	140,70	149,90	±	3,05
	Totalt	7 400	1 104	135,30	139,20	147,90	±	2,97
Tvåskiftsarbete	Kvinnor	500	72	134,10	155,30	161,00	±	6,66
	Män	2 900	410	144,10	168,60	175,40	±	4,48
	Totalt	3 400	482	142,60	166,60	173,20	±	4,52
Intermittent treskiftsarbete	Kvinnor	..	..	..	..	..	±	..
	Män	..	..	131,00	154,20	160,80	±	20,31
	Totalt	..	..	129,80	154,60	161,00	±	17,72
Kontinuerligt treskiftsarbete	Kvinnor	1 300	164	136,90	175,10	181,00	±	2,99
	Män	8 500	1 088	144,00	187,40	193,80	±	2,06
	Totalt	9 800	1 253	143,00	185,80	192,10	±	2,05
<b>18 Grafisk och annan reproduktionsindustri</b>								
Samtliga	Kvinnor	2 200	302	125,40	130,70	135,90	±	3,45
	Män	6 400	935	141,30	153,10	159,40	±	2,63
	Totalt	8 600	1 237	137,40	147,60	153,60	±	2,79
Dagarbete	Kvinnor	1 700	244	123,90	125,10	130,30	±	3,84
	Män	3 300	499	133,60	135,50	141,30	±	2,93
	Totalt	5 000	743	130,40	132,10	137,70	±	2,96
Tvåskiftsarbete	Kvinnor	200	23	132,20	152,70	158,30	±	2,62
	Män	1 100	161	139,50	158,70	165,00	±	3,04
	Totalt	1 300	184	138,60	157,90	164,20	±	2,79
Intermittent treskiftsarbete	Kvinnor	..	..	..	..	..	±	..
	Män	200	25	141,10	168,10	174,00	±	7,62
	Totalt	200	30	138,40	165,60	171,40	±	6,50
Kontinuerligt treskiftsarbete	Kvinnor	..	..	..	..	..	±	..
	Män	..	..	145,90	162,20	171,10	±	17,14
	Totalt	..	..	141,70	157,90	166,10	±	16,38
<b>19 Industri för stenkolsprodukter, raffinerade petroleumprodukter</b>								
Samtliga	Kvinnor	..	..	..	..	..	±	..
	Män	400	60	152,30	167,80	177,00	±	0,13
	Totalt	400	64	151,70	167,40	176,40	±	0,12
Dagarbete	Kvinnor	..	..	..	..	..	±	..
	Män	200	35	144,90	146,50	156,40	±	0,16
	Totalt	200	37	144,00	145,80	155,50	±	0,15



**9. forts**

Näringsgren Arbetstidsart	Kön	Antal	Arbetade timmar (tusental)	Tid- och presta- tionslön	Lön för arbetad tid	Totallön	95% KI för Totallön	
Tvåskiftsarbete	Kvinnor	..	..	..	..	..	..	
	Män	..	..	..	..	..	..	
	Totalt	..	..	..	..	..	..	
Intermittent treskiftsarbete	Kvinnor	..	..	..	..	..	..	
	Män	..	..	..	..	..	..	
	Totalt	..	..	..	..	..	..	
Kontinuerligt treskiftsarbete	Kvinnor	..	..	..	..	..	..	
	Män	200	24	164,10	200,20	208,30	± 0,00	
	Totalt	200	25	163,70	199,70	207,80	± 0,00	
<b>20 Industri för baskemikalier, gödselmedel och kväveprodukter, plaster och syntetgummi i obearbetad form</b>								
Samtliga	Kvinnor	1 200	169	133,00	144,80	150,70	± 2,92	
	Män	6 300	900	144,50	159,50	167,30	± 2,98	
	Totalt	7 500	1 069	142,70	157,20	164,70	± 2,84	
Dagarbete	Kvinnor	700	99	126,10	129,80	135,40	± 1,61	
	Män	3 300	479	137,20	141,30	149,70	± 2,43	
	Totalt	4 000	578	135,30	139,30	147,30	± 2,17	
Tvåskiftsarbete	Kvinnor	..	..	133,60	146,30	152,40	± 4,19	
	Män	1 000	155	141,30	155,30	161,90	± 3,23	
	Totalt	1 300	189	139,90	153,60	160,20	± 3,47	
Intermittent treskiftsarbete	Kvinnor	100	18	148,00	178,30	184,60	± 5,46	
	Män	600	91	154,50	186,00	192,70	± 4,93	
	Totalt	700	109	153,40	184,80	191,40	± 4,78	
Kontinuerligt treskiftsarbete	Kvinnor	100	14	155,10	191,30	198,50	± 2,92	
	Män	1 100	140	164,40	202,20	209,90	± 4,18	
	Totalt	1 200	154	163,50	201,20	208,90	± 4,05	
<b>21 Industri för farmaceutiska basprodukter och läkemedel</b>								
Samtliga	Kvinnor	1 400	197	133,00	154,10	160,20	± 1,73	
	Män	1 700	245	147,90	172,10	180,60	± 4,27	
	Totalt	3 100	441	141,20	164,10	171,50	± 3,15	
Dagarbete	Kvinnor	300	48	128,30	132,50	138,70	± 3,34	
	Män	400	64	147,30	151,20	163,30	± 3,89	
	Totalt	700	112	139,20	143,20	152,80	± 3,75	
Tvåskiftsarbete	Kvinnor	600	80	131,90	149,70	155,90	± 1,96	
	Män	500	70	146,10	165,60	173,20	± 5,71	
	Totalt	1 000	149	138,50	157,10	164,00	± 3,78	
Intermittent treskiftsarbete	Kvinnor	300	42	136,60	170,00	175,70	± 0,00	
	Män	500	68	148,50	183,70	190,70	± 6,61	
	Totalt	800	110	143,90	178,50	185,00	± 4,28	
Kontinuerligt treskiftsarbete	Kvinnor	200	25	137,40	177,90	184,00	± 0,00	
	Män	300	41	150,00	194,60	201,60	± 0,32	
	Totalt	500	65	145,20	188,30	194,90	± 0,18	

**9. forts**

Näringsgren Arbetslagsart	Kön	Antal	Arbetade timmar (tusental)	Tid- och presta- tionslön	Lön för arbetad tid	Totallön	95% KI för Totallön	
<b>22 Gummi- och plastvaruindustri</b>								
Samtliga	Kvinnor	3 400	465	122,00	131,40	136,30	±	1,35
	Män	8 800	1 287	133,10	144,00	149,70	±	1,75
	Totalt	12 200	1 752	130,20	140,60	146,20	±	1,50
Dagarbete	Kvinnor	1 800	250	120,30	122,60	127,40	±	1,92
	Män	4 900	743	131,80	135,40	140,90	±	2,56
	Totalt	6 800	993	128,90	132,20	137,50	±	2,14
Tvåskiftsarbete	Kvinnor	900	125	121,30	131,40	136,40	±	1,64
	Män	1 600	233	129,80	141,40	147,50	±	1,09
	Totalt	2 500	358	126,80	137,90	143,60	±	1,24
Intermittent treskiftsarbete	Kvinnor	200	28	125,20	147,60	152,70	±	5,18
	Män	600	84	130,00	148,40	154,30	±	3,73
	Totalt	800	112	128,80	148,20	153,90	±	3,66
Kontinuerligt treskiftsarbete	Kvinnor	100	19	138,90	171,40	177,20	±	3,69
	Män	900	114	145,70	177,80	183,80	±	2,47
	Totalt	1 000	133	144,70	176,80	182,80	±	2,57
<b>23 Industri för andra icke-metalliska mineraliska produkter</b>								
Samtliga	Kvinnor	900	79	129,10	137,30	142,70	±	4,88
	Män	8 900	759	139,00	145,90	153,30	±	3,47
	Totalt	9 800	838	138,00	145,10	152,30	±	3,32
Dagarbete	Kvinnor	600	..	125,30	129,00	134,10	±	5,74
	Män	7 000	604	137,20	140,00	147,30	±	3,94
	Totalt	7 600	662	136,20	139,00	146,20	±	3,78
Tvåskiftsarbete	Kvinnor	..	..	..	..	..	±	..
	Män	600	54	135,30	150,30	156,30	±	1,45
	Totalt	700	63	134,90	149,30	155,30	±	1,29
Intermittent treskiftsarbete	Kvinnor	..	..	..	..	..	±	..
	Män	..	..	144,60	170,40	177,60	±	4,28
	Totalt	..	..	143,90	169,50	176,60	±	3,68
Kontinuerligt treskiftsarbete	Kvinnor	100	5	145,50	180,60	188,10	±	6,82
	Män	700	43	151,20	182,80	193,40	±	6,34
	Totalt	800	48	150,50	182,50	192,80	±	5,99
<b>24 Stål- och metallverk</b>								
Samtliga	Kvinnor	2 200	285	135,40	148,90	154,60	±	1,93
	Män	16 300	2 274	140,60	153,80	160,40	±	1,30
	Totalt	18 500	2 559	140,00	153,30	159,80	±	1,16
Dagarbete	Kvinnor	800	111	127,80	130,10	135,40	±	1,92
	Män	6 200	900	135,10	137,70	144,20	±	1,74
	Totalt	7 000	1 011	134,30	136,80	143,20	±	1,55

**9. forts**

Näringsgren Arbetslagsart	Kön	Antal	Arbetade timmar (tusental)	Tid- och presta- tionslön	Lön för arbetad tid	Totallön	95% KI för Totallön
Tvåskiftsarbete	Kvinnor	500	67	134,20	145,40	150,20	± 4,77
	Män	3 300	466	138,10	149,00	155,40	± 3,36
	Totalt	3 800	533	137,60	148,60	154,70	± 3,31
Intermittent treskiftsarbete	Kvinnor	200	27	138,80	159,70	165,60	± 0,47
	Män	1 700	235	140,10	157,30	163,60	± 1,35
	Totalt	1 900	263	140,00	157,60	163,90	± 1,24
Kontinuerligt treskiftsarbete	Kvinnor	600	71	146,60	176,80	184,10	± 0,86
	Män	4 500	575	150,70	179,50	186,50	± 1,23
	Totalt	5 100	646	150,20	179,20	186,20	± 1,17
<b>25 Industri för metallvaror utom maskiner och apparater</b>							
Samtliga	Kvinnor	5 800	730	124,60	129,40	134,40	± 2,77
	Män	34 500	5 138	134,80	138,10	143,70	± 1,93
	Totalt	40 300	5 868	133,50	137,00	142,50	± 1,87
Dagarbete	Kvinnor	4 200	530	120,50	121,60	126,30	± 2,95
	Män	26 700	4 065	133,40	134,30	139,80	± 2,23
	Totalt	31 000	4 594	131,90	132,80	138,20	± 2,15
Tvåskiftsarbete	Kvinnor	1 000	134	128,30	137,20	142,60	± 6,63
	Män	5 400	779	136,30	144,90	150,90	± 3,26
	Totalt	6 400	913	135,10	143,80	149,70	± 3,19
Intermittent treskiftsarbete	Kvinnor	..	..	..	..	..	..
	Män	500	66	141,50	158,00	163,90	± 5,31
	Totalt	500	73	140,90	157,60	163,40	± 4,94
Kontinuerligt treskiftsarbete	Kvinnor	..	..	..	..	..	..
	Män	600	69	161,60	186,80	194,10	± 4,74
	Totalt	700	82	160,50	186,50	193,70	± 4,26
<b>26-28 Industri för datorer, elektronikvaror, optik, elapparatur och andra maskiner och apparater</b>							
Samtliga	Kvinnor	9 200	1 256	125,90	129,50	134,90	± 1,04
	Män	42 400	6 244	136,40	140,40	146,50	± 0,98
	Totalt	51 500	7 501	134,60	138,60	144,60	± 0,96
Dagarbete	Kvinnor	6 600	913	124,20	125,10	130,30	± 1,12
	Män	29 600	4 444	134,10	135,10	141,10	± 1,12
	Totalt	36 200	5 357	132,40	133,40	139,30	± 1,07
Tvåskiftsarbete	Kvinnor	1 700	236	127,50	137,10	142,80	± 1,58
	Män	8 600	1 255	136,40	145,50	151,70	± 1,43
	Totalt	10 300	1 491	135,00	144,10	150,30	± 1,35
Intermittent treskiftsarbete	Kvinnor	..	..	130,30	137,40	143,60	± 9,06
	Män	1 100	159	148,40	161,70	168,80	± 4,06
	Totalt	1 400	196	145,00	157,20	164,10	± 6,21

**9. forts**

Näringsgren Arbetstidsart	Kön	Antal	Arbetade timmar (tusental)	Tid- och presta- tionslön	Lön för arbetad tid	Totallön	95% KI för Totallön	
Kontinuerligt treskiftsarbete	Kvinnor	200	27	160,90	171,10	177,80	± 1,68	
	Män	1 500	180	171,50	179,80	186,90	± 3,73	
	Totalt	1 700	207	170,10	178,70	185,70	± 3,21	
<b>29+30 Transportmedels- industri</b>								
Samtliga	Kvinnor	6 100	823	137,20	141,00	147,40	± 2,97	
	Män	30 300	4 363	142,90	147,40	154,30	± 1,94	
	Totalt	36 400	5 187	142,00	146,40	153,20	± 1,91	
Dagarbete	Kvinnor	3 900	520	131,70	132,20	137,90	± 2,70	
	Män	19 100	2 758	136,70	137,40	143,90	± 1,71	
	Totalt	23 000	3 278	135,90	136,60	142,90	± 1,65	
Tvåskiftsarbete	Kvinnor	1 800	245	141,30	150,70	157,30	± 1,99	
	Män	7 600	1 102	147,70	156,90	163,80	± 1,68	
	Totalt	9 400	1 348	146,50	155,70	162,60	± 1,68	
Intermittent treskiftsarbete	Kvinnor	..	..	..	..	..	..	
	Män	500	66	153,90	177,90	185,60	± 0,84	
	Totalt	500	73	153,80	177,70	185,30	± 0,91	
Kontinuerligt treskiftsarbete	Kvinnor	..	..	..	..	..	..	
	Män	900	120	158,40	182,10	189,20	± 3,07	
	Totalt	900	130	157,50	180,60	187,60	± 3,09	
<b>31+32 Övrig tillverkningsindustri<sup>4</sup></b>								
Samtliga	Kvinnor	3 600	472	126,10	132,00	137,20	± 1,73	
	Män	9 900	1 477	131,70	136,90	142,10	± 1,67	
	Totalt	13 500	1 949	130,30	135,70	140,90	± 1,32	
Dagarbete	Kvinnor	2 700	354	125,10	126,20	131,40	± 1,70	
	Män	7 900	1 188	130,60	132,40	137,70	± 1,94	
	Totalt	10 600	1 543	129,40	131,00	136,30	± 1,55	
Tvåskiftsarbete	Kvinnor	500	71	129,00	140,80	145,60	± 2,17	
	Män	1 300	197	135,50	149,50	154,50	± 1,20	
	Totalt	1 800	268	133,80	147,20	152,10	± 1,27	
Intermittent treskiftsarbete	Kvinnor	..	..	..	..	..	..	
	Män	200	23	138,60	165,50	169,40	± 6,23	
	Totalt	200	27	138,10	166,00	169,80	± 6,38	
Kontinuerligt treskiftsarbete	Kvinnor	..	..	129,30	158,40	164,20	± 5,18	
	Män	200	..	132,90	161,00	167,40	± 4,11	
	Totalt	..	..	131,30	159,80	166,00	± 4,76	
<b>33 Reparationsverkstäder och installationsföretag för maskiner och apparater</b>								
Samtliga	Kvinnor	500	53	130,20	132,30	137,90	± 5,22	
	Män	9 100	1 334	141,30	145,50	153,30	± 2,85	
	Totalt	9 600	1 388	140,90	145,00	152,70	± 2,65	

4) Företag som ingår i undersökningen har omdefinierats med avseende på näringsgren. Detta har betydande inverkan på skattingarna, vilket stör jämförelser med tidigare år.

**9. forts**

Näringsgren Arbetslagsart	Kön	Antal	Arbetade timmar (tusental)	Tid- och presta- tionslön	Lön för arbetad tid	Totallön	95% KI för Totallön	
Dagarbete	Kvinnor	400	..	128,30	129,20	134,80	± 4,81	
	Män	8 000	1 177	139,60	142,20	150,10	± 3,01	
	Totalt	8 400	1 225	139,10	141,70	149,50	± 2,83	
Tvåskiftsarbete	Kvinnor	..	..	..	..	..	..	
	Män	..	..	148,10	161,50	167,50	± 14,71	
	Totalt	600	93	148,20	161,60	167,60	± 14,07	
Intermittent treskiftsarbete	Kvinnor	..	..	..	..	..	..	
	Män	..	..	..	..	..	..	
	Totalt	..	..	..	..	..	..	
Kontinuerligt treskiftsarbete	Kvinnor	..	..	..	..	..	..	
	Män	200	27	187,50	214,80	223,10	± 0,00	
	Totalt	200	27	187,40	214,60	222,90	± 0,00	
<b>D+E El-, gas- och värmeverk; vatten-och reningsverk; anläggningar för avfallshandtering, återvinning och sanering</b>								
	Kvinnor	500	63	128,50	138,00	143,90	± 6,54	
	Män	9 800	1 510	138,90	142,90	150,30	± 2,92	
	Totalt	10 400	1 573	138,50	142,70	150,00	± 2,87	
<b>D El-, gas- och värmeverk</b>								
	Kvinnor	..	..	..	..	..	..	
	Män	2 300	364	149,50	156,70	166,20	± 4,38	
	Totalt	2 400	376	149,10	156,40	165,90	± 4,31	
<b>36+37 Vatten- och reningsverk</b>								
	Kvinnor	..	..	..	..	..	..	
	Män	..	..	137,70	141,20	150,90	± 4,01	
	Totalt	..	..	137,70	141,10	150,70	± 3,86	
<b>38+39 Avfallshandlingsanläggningar; återvinningsanläggningar; anläggningar för sanering, efterbehandling av jord och vatten samt annan verksamhet för föroreningsbekämpning</b>								
	Kvinnor	..	..	125,90	135,90	141,40	± 9,13	
	Män	6 900	1 041	135,30	138,30	144,60	± 3,13	
	Totalt	7 300	1 090	134,90	138,20	144,50	± 3,12	
<b>F Byggindustri</b>								
	Kvinnor	3 900	376	127,30	127,60	132,90	± 7,86	
	Män	146 700	20 537	150,20	151,00	157,50	± 3,21	
	Totalt	150 600	20 913	149,80	150,60	157,00	± 3,18	
<b>G Handel; serviceverkstäder för motorfordon och motorcyklar</b>								
	Kvinnor	129 600	13 276	119,40	135,40	137,60	± 1,73	
	Män	118 200	15 372	128,70	135,90	140,90	± 1,55	
	Totalt	247 800	28 648	124,40	135,70	139,30	± 1,39	
<b>45 Handel med och serviceverkstäder för motorfordon och motorcyklar</b>								
	Kvinnor	2 100	237	119,10	124,90	129,20	± 4,26	
	Män	26 000	3 813	131,60	132,80	138,60	± 2,03	
	Totalt	28 100	4 050	130,90	132,40	138,00	± 1,93	

## 9. forts

Näringsgren Arbetstidsart	Kön	Antal	Arbetade timmar (tusental)	Tid- och presta- tionslön	Lön för arbetad tid	Totallön	95% KI för Totallön	
<b>46 Parti- och provisionshandel utom med motorfordon</b>								
	Kvinnor	11 300	1 212	121,30	127,20	131,30	± 3,64	
	Män	33 300	4 755	132,70	138,80	144,60	± 2,33	
	Totalt	44 700	5 967	130,40	136,50	141,90	± 2,18	
<b>47 Detaljhandel utom med motorfordon och motorcyklar</b>								
	Kvinnor	116 200	11 827	119,20	136,50	138,40	± 1,90	
	Män	58 900	6 804	124,30	135,60	139,60	± 2,88	
	Totalt	175 000	18 631	121,10	136,10	138,80	± 1,97	
<b>H Transport- och magasineringsföretag</b>								
	Kvinnor	11 200	1 264	125,20	132,00	136,80	± 2,68	
	Män	85 400	11 657	130,40	137,70	143,00	± 1,82	
	Totalt	96 600	12 920	129,90	137,20	142,40	± 1,78	
<b>49-52 Transport- och magasineringsföretag exkl. post- och kurirföretag</b>								
	Kvinnor	11 100	1 249	125,30	132,10	136,90	± 2,72	
	Män	84 900	11 593	130,50	137,80	143,10	± 1,83	
	Totalt	96 000	12 841	130,00	137,20	142,50	± 1,79	
<b>53 Post- och kurirföretag</b>								
	Kvinnor	..	..	..	..	..	..	
	Män	..	..	123,50	127,70	131,90	± 3,09	
	Totalt	..	..	123,00	127,50	131,70	± 2,87	
<b>I Hotell och restauranger</b>								
	Kvinnor	58 700	5 390	109,70	113,60	119,10	± 2,02	
	Män	41 900	4 270	116,20	120,40	126,10	± 2,15	
	Totalt	100 500	9 660	112,60	116,60	122,20	± 1,65	
<b>J Informations- och kommunikationsföretag</b>								
	Kvinnor	2 100	195	117,80	119,80	123,90	± 6,24	
	Män	..	..	143,60	146,30	150,40	± 7,94	
	Totalt	4 400	497	133,50	135,90	140,00	± 5,45	
<b>L Fastighetsbolag och fastighetsförvaltare</b>								
	Kvinnor	..	487	120,60	121,80	126,40	± 9,05	
	Män	15 400	2 268	130,70	131,80	138,00	± 2,68	
	Totalt	19 900	2 756	128,90	130,00	135,90	± 2,91	
<b>M+N Företag inom juridik, ekonomi, vetenskap och teknik; företag inom uthyrning, fastighetservice, resetjänster och andra stödtjänster<sup>5</sup></b>								
	Kvinnor	46 800	4 823	111,80	114,70	119,00	± 0,98	
	Män	62 500	7 811	122,30	127,50	132,70	± 1,82	
	Totalt	109 300	12 634	118,30	122,60	127,50	± 1,48	

5) Företag som ingår i undersökningen har omdefinierats med avseende på näringsgren. Detta har betydande inverkan på skattingarna, vilket stör jämförelser med tidigare år.

**9. forts**

Näringsgren Arbetstidsart	Kön	Antal	Arbetade timmar (tusental)	Tid- och presta- tionslön	Lön för arbetad tid	Totallön	95% KI för Totallön	
<b>M Företag inom juridik, ekonomi, vetenskap och teknik</b>								
	Kvinnor	4 500	408	127,10	128,60	132,80	±	4,89
	Män	8 600	1 144	140,60	145,20	151,30	±	6,48
	Totalt	13 200	1 552	137,10	140,90	146,40	±	5,40
<b>N Uthyrning, fastighetsservice, resetjänster och andra stödtjänster<sup>6</sup></b>								
	Kvinnor	42 200	4 415	110,40	113,40	117,80	±	0,89
	Män	53 900	6 667	119,20	124,40	129,50	±	1,51
	Totalt	96 100	11 083	115,70	120,00	124,80	±	1,23
<b>77 Uthyrningsfirmor</b>								
Samtliga	Kvinnor	500	57	113,90	119,90	123,30	±	4,05
	Män	3 600	503	136,30	139,30	145,10	±	3,44
	Totalt	4 100	560	134,00	137,40	142,90	±	3,56
<b>78 Arbetsförmedlingar, rekryteringsföretag, personaluthyrningsföretag o.d.</b>								
Samtliga	Kvinnor	6 300	499	110,10	117,70	122,30	±	4,32
	Män	11 300	1 210	114,40	122,50	127,50	±	3,33
	Totalt	17 500	1 708	113,10	121,10	126,00	±	3,14
<b>79-82 Rese-, bevaknings-, fastighetsservice- och kontorstjänstföretag m.m.<sup>7</sup></b>								
	Kvinnor	35 500	3 860	110,40	112,70	117,10	±	0,85
	Män	39 000	4 954	118,60	123,40	128,40	±	1,87
	Totalt	74 500	8 814	115,00	118,70	123,50	±	1,40
<b>P Utbildningsväsendet</b>								
	Kvinnor	4 500	455	113,30	115,10	119,30	±	3,19
	Män	1 100	137	125,00	126,90	131,90	±	7,59
	Totalt	5 600	591	116,00	117,80	122,20	±	3,05
<b>Q Enheter för vård och omsorg, socialtjänst</b>								
	Kvinnor	22 900	2 364	122,30	132,20	137,30	±	3,33
	Män	8 400	897	121,80	131,60	136,80	±	3,91
	Totalt	31 300	3 261	122,20	132,10	137,20	±	3,21
<b>86 Enheter för hälso- och sjukvård</b>								
	Kvinnor	6 300	658	133,50	143,40	148,70	±	6,14
	Män	1 400	149	128,10	139,80	145,80	±	7,09
	Totalt	7 700	807	132,50	142,70	148,20	±	5,28
<b>87 Vårdhem och bostäder med omsorg</b>								
	Kvinnor	5 000	518	125,50	139,00	144,40	±	3,25
	Män	2 100	230	130,40	143,10	148,50	±	3,87
	Totalt	7 100	748	127,00	140,20	145,60	±	3,17

<sup>6</sup> och <sup>7</sup>) Företag som ingår i undersökningen har omdefinierats med avseende på näringsgren. Detta har betydande inverkan på skatningarna, vilket stör jämförelser med tidigare år

**9. forts**

Näringsgren Arbetstidsart	Kön	Antal	Arbetade timmar (tusental)	Tid- och presta- tionslön	Lön för arbetad tid	Totallön	95% KI för Totallön	
<b>88 Sociala öppenvårdsenheter, socialkontor</b>								
	Kvinnor	11 700	1 189	114,70	123,10	127,90	±	3,85
	Män	4 900	518	116,10	124,20	129,00	±	4,42
	Totalt	16 500	1 706	115,10	123,40	128,30	±	3,91
<b>R+S+T+U Enheter för kultur, nöje och fritid; andra serviceföretag m.m.</b>								
	Kvinnor	20 300	2 196	119,00	122,10	126,40	±	1,82
	Män	17 200	2 288	120,10	122,00	126,70	±	1,60
	Totalt	37 500	4 483	119,60	122,10	126,50	±	1,27
<b>R Enheter för kultur, nöje och fritid</b>								
	Kvinnor	8 000	753	115,70	121,60	125,50	±	3,16
	Män	9 100	1 136	115,80	118,00	122,20	±	2,42
	Totalt	17 100	1 889	115,70	119,40	123,50	±	2,11
<b>S+T+U Andra serviceföretag och företag för personliga tjänster</b>								
	Kvinnor	12 300	1 442	120,80	122,40	126,80	±	2,21
	Män	8 100	1 152	124,40	126,00	131,20	±	1,35
	Totalt	20 400	2 594	122,40	124,00	128,70	±	1,42



**10. Privat sektor, arbetare. Genomsnittlig timlön (lön för arbetad tid), absoluta tal i kronor, löneutveckling och reallöneutveckling i procent i gruv- och tillverkningsindustrin 1952-2009 efter kön**

10. Private sector, manual workers. Average hourly wages (pay for hours worked), nominal figures in SEK, development and development of real wages in per cent in mining, quarrying and manufacturing 1952-2009 by sex

Från och med 1997 avrundas lönerna i redovisningen.

År	Genomsnittlig timlön, kronor			Procentuell löneutveckling			Procentuell reallöneutveckling <sup>1</sup>		
	Kvinnor	Män	Totalt	Kvinnor	Män	Totalt	Kvinnor	Män	Totalt
1952	2,56	3,65	3,47	..	..	..	..	..	..
1953	2,63	3,75	3,56	2,7	2,7	2,6	1,1	1,1	1,0
1954	2,74	3,95	3,74	4,2	5,3	5,1	3,4	4,5	4,2
1955	2,97	4,24	4,03	8,4	7,3	7,8	5,1	4,1	4,5
1956	3,21	4,60	4,37	8,1	8,5	8,4	3,4	3,8	3,8
1957	3,39	4,85	4,60	5,6	5,4	5,3	1,2	1,1	0,9
1958	3,56	5,11	4,86	5,0	5,4	5,7	0,2	0,5	0,8
1959	3,70	5,34	5,07	3,9	4,5	4,3	3,3	3,8	3,6
1960	3,99	5,73	5,45	7,8	7,3	7,5	3,8	3,3	3,4
1961	4,32	6,19	5,89	8,3	8,0	8,1	5,6	5,4	5,4
1962	4,73	6,64	6,33	9,5	7,3	7,5	5,0	2,9	3,0
1963	5,19	7,03	6,72	9,7	5,9	6,2	6,6	2,8	3,1
1964	5,64	7,60	7,27	8,7	8,1	8,2	5,1	4,5	4,6
1965	6,27	8,30	7,96	11,2	9,2	9,5	5,9	4,0	4,3
1966	6,95	9,02	8,67	10,8	8,7	8,9	4,3	2,2	2,4
1967	7,57	9,70	9,34	8,9	7,5	7,7	4,3	3,0	3,1
1968	8,05	10,30	9,92	6,3	6,2	6,2	4,4	4,2	4,2
1969	8,94	11,22	10,83	11,1	8,9	9,2	8,0	6,0	6,2
1970	10,12	12,50	12,08	13,2	11,4	11,5	6,0	4,3	4,5
1971	11,39	13,80	13,37	12,5	10,4	10,7	4,6	2,6	2,8
1972	12,88	15,34	14,90	13,1	11,2	11,4	6,8	5,0	5,2
1973	14,01	16,63	16,16	8,8	8,4	8,5	2,0	1,6	1,7
1974	15,74	18,66	18,11	12,3	12,2	12,1	2,0	1,9	1,8
1975	18,72	21,92	21,30	18,9	17,5	17,6	8,3	7,0	7,1
1976	21,62	24,87	24,23	15,5	13,5	13,8	4,9	3,1	3,3
1977	23,45	26,75	26,10	8,5	7,6	7,7	-2,7	-3,6	-3,4
1978	25,35	28,59	27,96	8,1	6,9	7,1	-1,8	-2,9	-2,7
1979	27,53	30,80	30,18	8,6	7,7	7,9	1,5	0,6	0,8
1980	30,66	34,08	33,40	11,4	10,6	10,7	-2,1	-2,7	-2,7
1981	33,21	36,89	36,15	8,3	8,2	8,2	-3,4	-3,4	-3,4
1982	35,67	39,46	38,71	7,4	7,0	7,1	-1,1	-1,5	-1,4
1983	38,15	42,17	41,36	7,0	6,9	6,8	-1,8	-1,9	-1,9
1984	41,56	46,07	45,15	8,9	9,2	9,2	0,8	1,1	1,0
1985	44,69	49,61	48,61	7,5	7,7	7,7	0,2	0,3	0,3
1986	47,86	52,92	51,86	7,1	6,7	6,7	2,8	2,4	2,4
1987	51,07	56,56	55,40	6,7	6,9	6,8	2,3	2,5	2,5
1988	54,84	60,95	59,67	7,4	7,8	7,7	1,5	1,9	1,8
1989	60,36	67,02	65,60	10,1	10,0	9,9	3,4	3,3	3,3
1990	66,12	73,93	72,28	9,5	10,3	10,2	-0,7	0,0	-0,1
1991	68,77	76,92	75,22	4,0	4,0	4,1	-5,0	-4,9	-4,9
1992	72,34	81,24	79,30	5,2	5,6	5,4	2,8	3,2	3,0
1993	73,97	82,58	80,80	2,3	1,6	1,9	-2,3	-2,9	-2,7
1994	76,39	84,99	83,24	3,3	2,9	3,0	1,1	0,7	0,8
1995	79,85	88,76	87,03	4,5	4,4	4,6	1,9	1,9	2,0
1996	86,09	95,85	93,88	7,8	8,0	7,9	7,3	7,5	7,4
1997	89,70	99,10	97,20	4,2	3,4	3,5	3,7	2,9	3,0
1998	94,10	102,90	101,10	4,9	3,8	4,0	5,0	4,0	4,2
1999	95,90	104,40	102,70	1,9	1,5	1,6	1,4	1,0	1,1
2000	99,40	108,70	106,90	3,6	4,1	4,1	2,6	3,1	3,0
2001	102,60	112,20	110,30	3,2	3,2	3,2	0,8	0,8	0,7
2002	105,30	115,40	113,50	2,6	2,9	2,9	0,5	0,7	0,7
2003	108,60	119,10	117,10	3,1	3,2	3,2	1,2	1,3	1,2
2004	112,30	123,20	121,10	3,4	3,4	3,4	3,0	3,1	3,0
2005	115,30	126,90	124,70	2,7	3,0	3,0	2,2	2,6	2,5
2006	119,50	130,70	128,60	3,6	3,0	3,1	2,2	1,6	1,7
2007	123,90	136,50	134,10	3,7	4,4	4,3	1,4	2,2	2,0
2008	129,30	141,70	139,30	4,4	3,8	3,9	0,9	0,3	0,4
2009	134,70	145,70	143,70	4,2	2,8	3,2	4,5	3,1	3,5

1) Med reallön menas lörens köpkraft efter det att prisförändringar räknats bort. Som deflator har konsumentprisindex (KPI) använts.

## Fakta om statistiken

---

Detta Statistiska Meddelande ingår i Medlingsinstitutets och SCB:s löpande lönestrukturstatistik. Innehållet avser huvudsakligen uppgifter för september 2009. Syftet med undersökningen är att belysa lönenivå, lönestruktur och löneutveckling för arbetare i privat sektor.

### Detta omfattar statistiken

#### Statistiska storheter

Resultaten i undersökningen redovisas i form av skattningar av kvartiler, medianer samt genomsnittliga timlöner för olika grupper av arbetare. Dessutom redovisas skattningar av arbetade timmar samt antalet anställda arbetare i olika grupper.

#### Objekt och population

Målpopulationen utgörs av samtliga arbetare anställda vid företag/organisationer/stiftelser tillhörande privat sektor i september 2009.

Privat sektor definieras som privata och offentliga aktiebolag, ekonomiska föreningar/stiftelser, handelsbolag, kommanditbolag, intresseorganisationer samt finansiella aktiebolag och institutioner. Hit räknas även hushållssektorns ideella organisationer. Anställd definieras här som personal i åldern 18–64 år med marknadsmässig lönesättning och som arbetat minst en timme under mätperioden. Personer i arbetsmarknadspolitiska åtgärder, ombordanställda samt betinganställda ingår inte i undersökningen.

Som arbetare definieras anställda tillhörande LO-förbundens avtalsområden. Om den anställde inte är fackligt ansluten klassificeras denne till den kategori (arbetare/tjänsteman) som personen normalt skulle tillhöra, om denne vore ansluten.

#### Statistiska mått

Det främsta statistiska måttet är genomsnittlig timlön. I huvuddelen av redovisningarna ingår skattningar av genomsnittlig timlön. Genomsnittlig timlön  $R$  för redovisningsgrupp  $d$  definieras enligt:

$$R_d = \frac{\sum_{k=1}^{N_d} W_k}{\sum_{k=1}^{N_d} T_k}$$

Där:

$W_k$  = Utbetald lön för anställning (1...k... $N_d$ )

$T_k$  = Faktiskt arbetade timmar för anställning (1...k... $N_d$ )

$N_d$  = Antal anställningar i redovisningsgrupp  $d$  i målpopulationen

Dessutom redovisas undre kvartil, median samt övre kvartil. Med undre kvartil, median och övre kvartil menas att 25, 50 respektive 75 procent av personerna i redovisningsgruppen har en lägre lön än värdet.

### **Redovisningsgrupper**

Skattningar av genomsnittlig timlön redovisas efter olika gruppindelningar och kombinationer av dessa. Viktiga gruppindelningar är näringsgren (SNI), kön, yrkesgrupp (SSYK), ålder, region (NUTS 2), utbildningsnivå och utbildningsriktning (SUN).

Uppgifterna i tabellerna i denna publikation indelas enligt Standard för svensk yrkesklassificering (SSYK) på tresiffrig nivå. Sedan 2004 års undersökning har uppgifter om yrke samlats in på fyrsiffrig nivå. Uppgifter fördelade på SSYK fyrsiffrig nivå (yrke) avseende 2009 publiceras i statistikdatabasen i samband med publiceringen av detta Statistiska meddelande samt tillsammans med statistiken för offentlig sektor i Statistikdatabasen under september 2010.

### **Referenstid**

Huvuddelen av uppgifterna avser september 2009. Omkring fem procent av uppgifterna avser emellertid november månad. Mätperioden har tidigare varit två månader. För att möjliggöra tidigare publicering utgör från och med 2001 mätperioden endast en månad.

### **Definitioner och förklaringar**

#### **Variabler**

##### *Andra förmåner*

Med andra förmåner avses värdet av förmåner (bil, kost, bostad etc.) enligt Skatteverkets (SKV:s) normer, jour- och beredskapsersättning samt väntetids- och restidsersättning utanför ordinarie arbetstid under mätperioden. I statistiken redovisas värdet utslaget på totala antalet arbetade timmar.

##### *Arbetade timmar under en månad*

Med arbetade timmar avses faktiskt arbetad och betald tid på ordinarie arbetstid samt mer-/övertid.

##### *Arbetstidsart*

Typ av skiftform. Undersöks inom SNI B och C (gruv- och tillverkningsindustri).

##### *Helglön*

Här ingår dels den fristående ersättning som kan utgå till timavlönade arbetare för avtalsfästa lediga helgdagar och dels den lön för månads- och veckoavlönade arbetare som kan beräknas motsvara ej arbetad helgtid. Helglönen beräknas som fyra procent av grundlönen för de personer som är berättigade till helglön. Med grundlön avses tid- och prestationslön. I statistiken redovisas summan utslaget på det totala antalet arbetade timmar.

##### *Kön*

Uppgift om kön hämtas från de i primärdata ingående individernas personnummer.

##### *Lönebegrepp*

I tabellerna används tre olika lönebegrepp:

"Tid- och prestationslön" avser överenskommen fast lön, fasta tillägg, ackordskompensation och rörlig lön. I rörlig lön ingår prestations- och ackordslön, provision, tantiem o.d.

"Lön för arbetad" tid avser "Tid- och prestationslön" samt OB-/skifttillägg och tillägg för risk, smuts, värme o.d.

"Totallön" avser "Lön för arbetad tid" samt helglön, förmåner, jour- och beredskapsersättning, väntetids- och restidsersättning utanför ordinarie arbetstid.

Lagstadgade och avtalsbestämda arbetsgivaravgifter samt kostnadsersättningar, vinstdelning, 13:e och 14:e månadslön, optioner samt övertidstillägg ingår inte i lönebegreppen. Ingen särredovisning görs för att skilja på anställda med rätt till övertidsersättning och anställda utan rätt till övertidsersättning.

#### *Näringsgren*

Näringsgren för respektive arbetsställe är klassificerad enligt Standard för svensk näringsgrensindelning 2007 (SNI 2007)<sup>1</sup>. SNI 2007 är samordnad med EU:s näringsgrensstandard NACE (Nomenclature Générale des Activités Economiques dans les Communautés Européennes). Tidigare har Standard för svensk näringsgrensindelning 2002 (SNI 2002) använts.

#### *Prestationslön, provision, tantiem m.m.*

Med prestations-/ackordslön avses lön som är beroende av den presterade arbetskvantiteten och/eller -kvaliteten och/eller är beroende av arbetsgruppens/arbetstagarens/verksamhetens ekonomiska resultat eller dess produktionsresultat (resultatlön). Här ingår även avtalad bonus och provision.

#### *Region*

Regionindelningen följer den av EU-kommissionen fastställda regionala indelningen NUTS 2 (Nomenclature des Unités Territoriales Statistiques). I Sverige utgörs NUTS 1-nivån av tre landsdelar, NUTS 2-nivån av 8 riksområden och NUTS 3-nivån av länen. Kvalitén på denna variabel kan vara bristfällig, dels på grund av att hänsyn inte tas till region vid urvalsdragningen, dels på grund av samredovisning, det vill säga att all personal på ett företag redovisas på en enda region trots att de i själva verket är spridda över flera regioner.

#### *Tidlön*

Med tidlön avses lön för arbete på ordinarie tid, individuella lönetillägg samt ackordskompensation. Här ingår även grundlön vid övertidsarbete.

#### *Tillägg vid skiftarbete samt vid obekväm och förskjuten arbetstid m.m.*

Tillägg utöver grundlön som utgår vid skiftarbete, obekväm och förskjuten arbetstid samt tillägg för risk, smuts och värme m.m. I statistiken redovisas tilläggen utslaget på totala antalet arbetade timmar.

#### *Utbildning*

Klassificering sker efter personens högsta utbildning enligt Svensk utbildningsnomenklatur (SUN)<sup>2</sup>. Den reviderade versionen SUN 2000 används sedan lönestatistiken 2002 inte fullt ut. Redovisning efter utbildningsnivå följer den gamla standarden då den är mest efterfrågad. Den gamla och den nya standarden är dock likartade avseende utbildningsnivå. Vid redovisning efter utbildningsinriktning används däremot den reviderade versionen SUN 2000. Uppgift om individens utbildning har hämtats från SCB:s utbildningsregister avseende år 2009.

#### *Yrkesområde/yrkesbenämning*

Uppgifterna i tabellerna i denna publikation indelas enligt Standard för svensk yrkesklassificering (SSYK)<sup>3</sup> på tresiffrig nivå. Sedan 2004 års undersökning har uppgifter om yrke samlats in på fyrsiffrig nivå. Uppgifter fördelade på SSYK fyrsiffrig nivå (yrke) avseende 2009 publiceras i statistikdatabasen i samband med publiceringen av detta Statistiska meddelande samt tillsammans med statistiken för offentlig sektor i Statistikdatabasen under september 2010.

---

<sup>1</sup> [www.scb.se/Pages/List\\_\\_\\_257220.aspx](http://www.scb.se/Pages/List___257220.aspx)

<sup>2</sup> [www.scb.se/Pages/Standard\\_\\_\\_62591.aspx](http://www.scb.se/Pages/Standard___62591.aspx)

<sup>3</sup> [www.scb.se/Pages/List\\_\\_\\_259304.aspx](http://www.scb.se/Pages/List___259304.aspx)

### *Ålder*

Med ålder avses uppnådd ålder under september 2009.

## Så görs statistiken

Undersökningen är en årlig urvalsundersökning. Urvalsenhet utgörs av företag (organisationsnummer). Företagen i urvalsramen stratifieras (delas in i olika urvalsgrupper) genom korsklassificering av näringsgren (SNI) och företagsstorlek (antal anställda). 54 näringsgrenar och 6 storleksklasser genererar totalt 324 strata. Urvalsförfarandet sker genom obundna slumpmässiga urval (OSU) inom varje strata. Urvalet består av 10 685 företag/organisationer/stiftelser.

Företag som enligt SCB:s företagsdatabas (FDB) har 500 eller fler anställda samt Svenska kyrkan, som från och med 2000 ingår i privat sektor, totalundersöks. Av de allra minsta företagen (1–9 anställda) undersöks knappt två procent. SCB samlar totalt in uppgifter för drygt en miljon individer, ca 50 procent av de anställda i privat sektor, samtidigt som endast omkring fyra procent av alla företag/organisationer/stiftelser i urvalsramen undersöks.

För att undvika dubbelinsamling av löneuppgifter och minska uppgiftslämnarbördan för företagen samarbetar SCB med vissa arbetsgivarorganisationer. SCB erhåller löneuppgifter centralt från respektive arbetsgivarorganisation.

Samarbetspartners år 2009 var Bankinstitutens Arbetsgivareorganisation (BAO), Fastighetsbranschens Arbetsgivarorganisation (Fastigo), Försäkringsbranschens Arbetsgivareorganisation (FAO), Kommunala Företagens Samorganisation (KFS), Arbetsgivarorganisationen KFO, Svenskt Näringsliv, Sveriges Kommuner och Landsting (SKL) och Medieföretagen.

## Statistikens tillförlitlighet

Då syftet med undersökningen i första hand är att mäta löner, är skattningarna av variablerna arbetade timmar och antal anställda osäkrare än löneskattningarna.

### **Osäkerhetskällor**

#### **Täckning**

Urvalsramen skapades i augusti 2009. Täckningsfel uppstår då urvalsramen inte överensstämmer med undersökningspopulationen, det vill säga företag som borde undersökas undersöks inte och vice versa.

Övertäckning utgörs av företag som finns i urvalsramen men inte har några arbetare, till exempel icke aktiva företag eller företag med enbart tjänstemän. Dessa företag har inte tagits med i undersökningen.

Undertäckning utgörs av företag med anställda som inte finns med i urvalsramen, till exempel företag som nybildats efter det att urvalsramen upprättats.

Denna felkälla torde ge ett visst bidrag till osäkerheten. Felet minimeras dock genom att urvalsramen skapas så nära mätperioden som möjligt.

#### **Urval**

Denna felkälla bedöms vara den som ger störst bidrag till osäkerheten. I en del av fotnoterna i tabellerna markeras rotationsproblem. Med detta menas att de företag som försvunnit ur urvalet mellan två år ersatts av företag med andra lönenivåer. Detta problem är störst vid beräkning av löneutveckling.

**Mätning**

Mätfel, eller uppgiftslämnarfel, uppstår när felaktiga data lämnats och inte rättats i granskningsprocessen. Yrkeskodningen görs av företagen (arbetsgivaren) medan utbildningskoden hämtas från SCB:s utbildningsregister. Storleken på mätfelen är svåra att bedöma.

**Bortfall**

I beräkningen av bortfall tas hänsyn till det faktum att övertäckningsobjekt inte tillhör målpopulationen. I tabellen nedan redovisas storleksvägt bortfall för arbetare respektive tjänstemän. Bortfallsandelarna har beräknats enligt:

$$\text{Bortfallsandel (storleksvägd)} = 1 - \left[ \sum_s x_k / \left( \sum_s x_k + \sum_b x_k + \sum_o x_k \right) \right]$$

där

$$\sum_s x_k = \text{antal anställda, svarande företag (exkl. övertäckningsobjekt)}$$

$$\sum_b x_k = \text{antal anställda, bortfallsföretag}$$

$$\sum_o x_k = \text{antal anställda, företag med okänd målpopulationsstatus}$$

***Bortfallsandelar för arbetare respektive tjänstemän, 2009***

Näringsgren (SNI 2002)	Storleksvägt bortfall (%), arbetare	Storleksvägt bortfall (%), tjänstemän
A	4,95	2,91
B+C	1,79	1,77
D+E	6,41	1,05
F	2,04	1,54
G+I	2,99	2,24
H+J	4,23	1,53
K	0,48	0,49
L+M+N	6,96	4,53
P-U	4,52	5,13
Totalt	3,23	2,60

**Bearbetning**

Uppgifternas rimlighet har prövats i diverse tester. Uppgifter som samlas in via någon av arbetsgivarorganisationerna har granskats av respektive organisation. Bearbetningsfel uppkommer till exempel i samband med skanning, dataregistrering och granskning. Denna felkälla bedöms vara relativt liten i förhållande till andra felkällor.

**Modellantagande**

Användningen av rak uppräkningsfaktor för bortfallskompensation bygger på antagandet att bortfallet kan betraktas som helt slumpmässigt. Om så inte är fallet finns risk för att skattningarna kommer att innehålla skevheter, vilket i sin tur medför bland annat ökad osäkerhet vid beräkning av konfidensintervall. Det har inte gjorts några korrigeringar för partiella bortfall. Inom respektive stratum (urvalsgrupp) ges individerna en uppräkningsfaktor (UF) som baseras på hur många företag det finns totalt i respektive stratum (stora N), hur många av dessa som blivit utvalda (lilla n) och antalet bortfallsföretag, vilket innebär att,

$$UF = N/(n - \text{bortfall}) = N / n_{\text{svarende}}$$

**Redovisning av osäkerhetsmått**

Tillförlitligheten i en skattning kan bedömas genom att beräkna ett så kallat konfidensintervall (KI) kring skattningen. Intervallets övre och undre gräns

beräknas som skattningen plus/minus standardavvikelsen multiplicerad med 1,96. Det beräknade intervallet täcker med 95 procents sannolikhet (konfidens) det värde som skulle ha erhållits vid en totalundersökning. Om till exempel timlönen anges till  $130,20 \pm 0,50$  innebär det att den timlön som skulle ha erhållits vid en totalundersökning troligen ligger inom intervallet 129,70-105,70. Konfidensintervall (KI) redovisas i denna publikation i tabellerna 3 och 9 samt i Sveriges statistiska databaser (SSD), [www.ssd.scb.se/databaser/makro/Produkt.asp?produktid=AM0103](http://www.ssd.scb.se/databaser/makro/Produkt.asp?produktid=AM0103)

## Bra att veta

### Jämförbarhet

Från och med 1997 års undersökning har lönebegreppen förändrats. Exempelvis ingår inte längre övertidstillägg, sjuklön och semesterlön i begreppet total lön.

Från och med 2000 tillhör Svenska kyrkan och bolagiserade landstingsföretag den privata sektorn. Dessutom utökades antalet redovisade näringsgrenar (tabell 9) från och med år 2000 genom att urvalet utökades med cirka 3000 företag.

Från och med 2001 tillhör Riksbanken, Sjöfartsverket, Luftfartsverket och SJ-bolag privat sektor.

Från och med 2001 års undersökning används delvis den reviderade utbildningsnomenklaturen SUN 2000 i lönestatistiken. Den reviderade versionen SUN 2000 används sedan lönestatistiken 2002 inte fullt ut. Redovisning efter utbildningsnivå följer den gamla standarden då den är mest efterfrågad. Den gamla och den nya standarden är dock likartade avseende utbildningsnivå. Vid redovisning efter utbildningsinriktning används däremot den reviderade versionen SUN 2000. Detta bör beaktas vid tidsseriestudier.

Ett alternativ till löneökning för den anställda kan vara kompensation i form av fler semesterdagar, kortare arbetstid, aktietilldelning, optioner, 13:e månadslön m.m. Många av dessa ersättningar är svåra att mäta och tenderar att öka inom näringslivet. I nuläget ingår inte dessa kompensationer i denna undersökning.

Då mätperioden för lönestrukturstatistiken avseende privat sektor i huvudsak utgörs av september månad är statistiken känslig för från vilket datum de nya avtalen gäller och om den nya lönen hade hunnit betalas ut vid mättillfället. Senare löneökningar är alltså inte noterade.

Från och med 2008 års undersökning klassificeras näringsgren enligt Standard för svensk näringsgrensindelning 2007 (SNI 2007), såväl vid stratifiering som vid indelning i olika redovisningsgrupper. Tidigare har SNI 2002 använts. Övergången till SNI 2007 stör jämförelser med tidigare års statistikuppgifter, dels p.g.a. en förändrad struktur i urvalet, dels p.g.a. att redovisningsgrupperingen efter näringsgren förändrats. Dessutom har den redovisning som tidigare visade löneutveckling efter näringsgren (SNI 2002) utgått i samband med övergången till SNI 2007. Mer information om SNI 2007 finns på SCB:s webbplats [www.scb.se](http://www.scb.se).

Uppgifter som bedöms som osäkra undantas från publiceringen. Kriterierna för denna bedömning har ändrats från och med 2009 års undersökning.

### Strukturella förändringar

Förändringar som beror på att sammansättningen i en redovisningsgrupp ändrats kallas strukturella förändringar. Det innebär att proportionerna av gruppens ingående delar förändrats. Exempelvis kan gruppens ålders-, utbildnings- eller yrkesstruktur ha förändrats, beroende på att individer försvunnit eller tillkommit i gruppen.

### **Löneutveckling**

Syftet med denna publikation är i första hand att redovisa lönenivåer och lönespridning för olika grupper av anställda. Materialet möjliggör även beräkning av löneutvecklingen mellan två mättidpunkter. Löneutvecklingstal kan emellertid beräknas på olika sätt. I lönestrukturstatistiken beräknas löneutvecklingen genom att genomsnittslönen för ett år divideras med densamma för året innan för respektive redovisningsgrupp. När man använder denna metod får man löneutvecklingen per *redovisningsgrupp*, t.ex. näringsgren.

Löneutvecklingen för en redovisningsgrupp påverkas av två faktorer: dels de ingående individernas löneutveckling, dels förändringen av gruppens sammansättning, s.k. strukturella förändringar. Strukturella effekter uppstår bland annat till följd av att en del företag faller ur urvalet och ersätts med andra företag mellan två undersökningsomgångar. Denna urvalsrotation som behövs för att erhålla bra nivåskattningar, bidrar till osäkrare förändringsskattningar.

### **Spridningsformer**

Detta Statistiska Meddelande (SM) och de statistiska databaserna (SSD) på [www.ssd.scb.se/databaser/makro/Produkt.asp?produktid=AM0103](http://www.ssd.scb.se/databaser/makro/Produkt.asp?produktid=AM0103) utgör den huvudsakliga redovisningen av lönestrukturstatistik avseende arbetare inom privat sektor. Uppgifterna ingår också i underlaget till lönestrukturstatistik avseende hela arbetsmarknaden som publiceras separat i de statistiska databaserna. Dessutom görs särskilt efterfrågade tabeller och diagram tillgängliga på SCB:s webbplats, [www.scb.se/AM0103](http://www.scb.se/AM0103). Delar av resultaten ingår även i SCB:s "Statistisk årsbok".

### **Primärmaterial**

SCB utför på beställning, mot betalning, specialbearbetningar av primärmaterial. Forskare, utredare m.fl. kan efter noggrann prövning få tillgång till aidentifierat uppgiftsmaterial för egen bearbetning. Organisationsnummer eller personnummer lämnas av sekretesskäl aldrig ut.

### **Annan statistik**

Uppgifter för tidigare år har redovisats i Statistiska meddelanden (SM) med beteckningen AM 57. Statistik redovisas årligen även för tjänstemän inom privat sektor (AM 62). Dessutom producerar SCB motsvarande lönestatistik för offentlig sektor. Samtliga undersökningar publiceras i Statistiska meddelanden, serie AM. I *Lönestrukturstatistik, hela ekonomin*, som publiceras i Statistikdatabasen i september 2010, redovisas ytterligare sammanställningar av de olika undersökningarna. Vid jämförelser mellan de olika undersökningarna måste olikheter i lönebegrepp, populationsavgränsning och mätperiod beaktas.

Mer information om statistiken och dess kvalitet ges i en särskild Beskrivning av statistiken på SCB:s webbplats, [www.scb.se](http://www.scb.se).



## In English

---

### Summary

From 2008 to 2009 the wages (pay for hours worked) for female manual workers in the private sector increased on average by 3.6 percent to SEK 127.80. The wages for male manual workers in the private sector increased on average by 2.3 percent to SEK 140.50. The total average increased by 2.6 percents to SEK 137.10.

This report contains data on reported numbers of hours worked and average hourly wages of manual workers in the private sector with data grouped according to Swedish Standard Industrial Classification of All Economic Activities (SNI) and according to Swedish Standard Classification of Occupations (SSYK). Also, figures per region, age group, wage interval and education are included in the report.

The survey is based on a stratified sample with respect to industry and firm size, where the inclusion probability increases with firm size. The reporting period is mainly September 1 to 30, 2009. Statistics Sweden's Business register (FDB), comprising all enterprises, is used as sample frame. About 50 percent of the employees in the private sector have been surveyed, and each individual in the sample obtain a grossing up factor that depends on the number of responding enterprises and actual number of enterprises in each strata.

### List of tables

Explanation of symbols	7
1. Average hourly wages in SEK by region and sex	7
2. Average total hourly wages and wage dispersion in SEK by occupational group (SSYK) and sex	8
3. Average hourly wages in SEK by occupational group (SSYK) and sex	14
4. Average hourly wages in SEK by occupational group (SSYK), age and sex	20
5. Average hourly wages in SEK by occupational group (SSYK), region and sex	31
6. Number of employees by hourly wage interval (total hourly wage) in SEK and sex	42
7. Average total hourly wages, wage dispersion in SEK and complementary information by field of education and sex	43
8. Average total hourly wages and wage dispersion in SEK by level of education and sex	44
9. Average hourly wages in SEK and hours worked by branch of industry, shift work and sex	45
11. Average hourly wages (pay for hours worked), nominal figures in SEK, development and development of real wages in per cent in mining, quarrying and manufacturing 1952-2009 by sex	57

## List of terms

allmän utbildning	general programmes
anställd	employed
antal	number
arbetare	manual workers
arbetstidsart	shift work
eftergymnasial utbildning 3 år eller längre	post secondary education 3 years or longer
eftergymnasial utbildning kortare än 3 år	post secondary education shorter than 3 years
forskarutbildning	postgraduate education
förgymnasial utbildning kortare än 9 år	elementary school
förgymnasial utbildning minst 9 år	9 years compulsory school
genomsnittlig	average
förgymnasial utbildning	comprehensive school
gymnasial utbildning högst 2 år	upper secondary school, 2 years or less
gymnasial utbildning längre än 2 år	upper secondary school, longer than 2 years
humaniora och konst	humanities and art
hälso- och sjukvård samt social omsorg	health and welfare
kronor	swedish crowns (SEK)
kvartil	quartile
kvinnor	women
kön	sex
lant- och skogsbruk samt djursjukvård	agriculture and veterinary
lön för arbetad tid	pay for hours worked
median	median
män	men
naturvetenskap, matematik och data	science, mathematics and computing
nivå	level
näringsgren	branch of industry
okänd	unknown
pedagogik och lärarutbildning	education
samhällsvetenskap, juridik, handel, administration	social sciences, business and law
samtliga	total
teknik och tillverkning	engineering, manufacturing and construction
tid- och prestationslön	time wages per period, incentive pay and other remuneration varying according to work performance

timlön	hourly wage
tjänster	Services
totallön	pay for hours worked, pay/remuneration for weekends and other cash payments
totalt	total
utbildning	education
yrke	occupation
yrkesgrupp	occupational group
yrkesområde	occupational level
ålder	age
övrig(a)	other(s)

	<i>Standard för näringsgrensindelning</i>	<i>Standard industrial classification</i>
<b>A</b>	<b>Jordbruk, skogsbruk och fiske</b>	<b>Agriculture, forestry and fishing</b>
<b>B+C</b>	<b>Tillverkningsindustri; gruvor och mineralutvinningsindustri</b>	<b>Manufacturing industry; mines and quarries</b>
05-09	Gruvor och mineralutvinningsindustri	Mines and quarries
10-12	Livsmedels-, dryckesvaru- och tobaksindustri	Food, beverage and tobacco industry
13-15	Textil-, beklädnads-, läder- och lädervaruindustri	Textile, wearing apparel and leather industry
16	Industri för trä och varor av trä, kork och rotting o.d. utom möbler	Industry for wood and products of wood, cork, cane etc. , except furniture
17	Massa-, pappers- och pappersvaruindustri	Industry for paper and paper products
18	Grafisk och annan reproduktionsindustri	Printers; other industry for recorded media
19	Industri för stenkolsprodukter och raffinerade petroleumprodukter	Industry for coke, refined petroleum products and nuclear fuel
20	Industri för baskemikalier, gödselmedel och kväveprodukter, plaster och syntetgummi i obearbetad form	Industry for basic chemicals, fertilisers and nitrogen compounds, plastics and synthetic rubber in primary forms
21	Industri för farmaceutiska basprodukter och läkemedel	Industry for basic pharmaceutical products and pharmaceutical preparations
22	Gummi- och plastvaruindustri	Industry for rubber and plastic products
23	Industri för andra icke-metalliska mineraliska produkter	Industry for other non-metallic mineral products
24	Stål- och metallverk	Industry for basic metals
25	Industri för metallvaror utom maskiner och apparater	Industry for fabricated metal products, except machinery and equipment
26-28	Industri för datorer, elektronikvaror, optik, elapparatur och andra maskiner och apparater	Industry for computer, electronic and optical products, electrical equipment and machinery and equipment n.e.c.
29-30	Transportmedelsindustri	Industry for transport equipment
31-32	Övrig tillverkningsindustri	Other manufacturing industry
33	Reparationsverkstäder och installationsföretag för maskiner och apparater	Repair shops and installation companies for machinery and equipment
<b>D+E</b>	<b>El-, gas- och värmeverk; vatten- och reningsverk; anläggningar för avfallshantering, återvinning och sanering</b>	<b>Electricity, gas, steam and hot water plants; water works and sewage plants; waste-disposal plants</b>
<b>D</b>	<b>El-, gas- och värmeverk</b>	<b>Electricity, gas, steam and hot water plants</b>
36-37	Vatten- och reningsverk	Water works and sewage plants

38-39	Avfallshanteringsanläggningar; återvinningsanläggningar; anläggningar för sanering, efterbehandling av jord och vatten samt annan verksamhet för föroreningsbekämpning	Waste disposal plants; materials recovery plants; establishments for remediation activities and other waste management services
<b>F</b>	<b>Byggindustri</b>	<b>Construction industry</b>
<b>G</b>	<b>Handel; serviceverkstäder för motorfordon och motorcyklar</b>	<b>Trade; repair establishments for motor vehicles and motorcycles</b>
45	Handel med och serviceverkstäder för motorfordon och motorcyklar	Sales and repair establishments for motor vehicles and motorcycles
46	Parti- och provisionshandel utom med motorfordon	Wholesale trade, except of motor vehicles and motorcycles
47	Detaljhandel utom med motorfordon och motorcyklar	Retail trade, except of motor vehicles and motorcycles
<b>H</b>	<b>Transport- och magasineringsföretag</b>	<b>Transportation and storage companies</b>
49-52	Transport- och magasineringsföretag exkl. post- och kurirföretag	Transport and storage companies excl. postal and courier companies
53	Post- och kurirföretag	Postal and courier companies
<b>I</b>	<b>Hotell och restauranger</b>	<b>Hotels and restaurants</b>
<b>J</b>	<b>Informations- och kommunikationsföretag</b>	<b>Information and communication companies</b>
<b>L</b>	<b>Fastighetsbolag och fastighetsförvaltare</b>	<b>Real estate companies</b>
<b>M+N</b>	<b>Företag inom juridik, ekonomi, vetenskap och teknik; företag inom uthyrning, fastighetsservice, resetjänster och andra stödtjänster</b>	<b>Professional, scientific and technical companies; administrative and support service companies</b>
<b>M</b>	<b>Företag inom juridik, ekonomi, vetenskap och teknik</b>	<b>Professional, scientific and technical companies</b>
<b>N</b>	<b>Uthyrning, fastighetsservice, resetjänster och andra stödtjänster</b>	<b>Administrative and support service companies</b>
77	Uthyrningsfirmor	Renting companies
78	Arbetsförmedlingar, rekryteringsföretag, personaluthyrningsföretag o.d.	Employment placement agencies, temporary employment agencies etc.
79-82	Rese-, bevaknings-, fastighetsservice- och kontorstjänstföretag m.m.	Travel-, security-, services to buildings and office support companies etc.
<b>P</b>	<b>Utbildningsväsendet</b>	<b>Educational establishments</b>

<b>Q</b>	<b>Enheter för vård och omsorg, socialtjänst</b>	<b>Human health and social work establishments</b>
86	Enheter för hälso- och sjukvård	Human health establishments
87	Vårdhem och bostäder med omsorg	Establishments for residential care activities
88	Sociala öppenvårdsenheter, socialkontor	Social work establishments without accommodation
<b>R+S+T+U</b>	<b>Enheter för kultur, nöje och fritid; andra serviceföretag m.m.</b>	<b>Establishments for arts, entertainment and recreation; other service companies etc.</b>
<b>R</b>	<b>Enheter för kultur, nöje och fritid</b>	<b>Establishments for arts, entertainment and recreation</b>
<b>S+T+U</b>	<b>Andra serviceföretag och företag för personliga tjänster</b>	<b>Other service companies etc.</b>